

# '21년 제2차 경찰공무원(순경) 채용시험

- 일반공채(101경비단), 경찰행정학과경채 -

목 차	
【한 국 사】	1
【영 어】	4
【형 법】	7
【형사소송법】	11
【경찰학개론】	15
【국 어】	18
【수 학】	21
【사 회】	23
【과 학】	26
【수 사】	29
【행 정 법】	32

## 응시자 유의사항

응시자는 반드시 응시표에 기재된 과목 순서에 맞추어 답안을 표기하여야 하며, 과목 순서를 바꾸어 표기한 경우에도 응시표에 기재된 과목 순서대로 채점되므로 유의하시기 바랍니다.

※ 시험이 시작되기 전까지 표지를 넘기지 마십시오.

# 경 찰 청

사이버경찰청 : <http://www.police.go.kr>

원서접수사이트 : <http://gosi.police.go.kr>

# 【한국사】

1. 다음 국가의 장례 풍속에 대한 설명으로 옳지 않은 것은?

- ① 부여 : 왕이 죽으면 옥갑(玉匣)을 사용하고 많은 사람을 순장하였다.
- ② 고구려 : 돌무지무덤을 조성하고 그 앞에 소나무와 잣나무를 심었다.
- ③ 옥저 : 시체를 가매장하였다가 뼈만 추려 가족 공동 무덤에 안치하였다.
- ④ 동예 : 무덤 양식으로 돌무지덧널무덤이 유행하였다.

2. 선사시대 유적과 출토 유물이 옳게 연결된 것은 모두 몇 개인가?

- ㉠ 연천 전곡리 유적 - 아슐리안형 주먹도끼
- ㉡ 제주 고산리 유적 - 덧무늬 토기
- ㉢ 부산 동삼동 유적 - 조개껍데기 가면
- ㉣ 양양 오산리 유적 - 토제 인면(人面)상
- ㉤ 부여 송국리 유적 - 비파형 동검
- ㉥ 여주 혼암리 유적 - 붉은 간 토기

- ① 3개                      ② 4개                      ③ 5개                      ④ 6개

3. 밑줄 친 ‘대궐’이 위치한 도성에 대한 설명으로 옳은 것은?

동성왕 22년 봄, 대궐 동쪽에 임류각(臨流閣)을 세웠는데 높이가 다섯 길이었다. 또한 연못을 파고 기이한 짐승을 길렀다. 신하들이 이에 항의하여 글을 올렸으나 듣지 않고 다시 간(諫)하는 자가 있을까 염려하여 대궐 문을 닫아 버렸다.

-『삼국사기』-

- ① 외곽에 나성이 축조되었다.
- ② 김헌창의 난이 일어난 곳이다.
- ③ 사비성 혹은 소부리성으로 불렸다.
- ④ 북성, 내성, 중성, 외성으로 구성되었다.

4. 다음 글을 쓴 인물에 대한 설명으로 옳은 것만을 <보기>에서 고른 것은?

기신론(起信論)에서 “여래(如來)의 넓고 크며, 끝없는 도리를 총섭(總攝)하고자 이 논(論)을 설(說)하였다.”라고 말하였다. 이 논(論)의 뜻은 이와 같다. 펼치면 무량무변(無量無邊)의 도리를 본질[宗]로 삼고, 합하면 이문일심(二門一心)의 법을 핵심으로 한다. 이문의 안은 만 가지 뜻을 포용하나 어지럽지 않다. 무변이라는 뜻은 일심과 같고 또한 혼융(混融)된다.

<보 기>

- ㉠ 법상종을 개창하였다.
- ㉡ 『금강삼매경론』을 저술하였다.
- ㉢ 화쟁국사(和靜國師)라는 시호를 받았다.
- ㉣ 『화엄일승법계도』를 저술하고 화엄종을 창설하였다.

- ① ㉠㉡                      ② ㉡㉢                      ③ ㉢㉣                      ④ ㉠㉣

5. ㉠, ㉡에 들어갈 사건이 옳게 연결된 것은?

나·당 동맹 체결	문무왕 즉위	취리산 회맹
	㉠	㉡

- ① ㉠ - 웅진 도독부 설치                      ㉡ - 백강 전투
- ② ㉠ - 계림 도독부 설치                      ㉡ - 안동 도호부 설치
- ③ ㉠ - 황산벌 전투                              ㉡ - 안승 보덕국왕에 임명
- ④ ㉠ - 천리장성 완공                              ㉡ - 연개소문 사망

6. ㉠, ㉡ 인물에 대한 설명으로 옳지 않은 것은?

가을 9월, ( ㉠ )이/가 고을부에서 우리 군사를 공격하므로, 왕이 ( ㉡ )에게 구원을 요청하였다. ( ㉡ )이/가 장수에게 명령하여 정병 1만 명을 출동시켜 구원하게 하였다. ( ㉠ )은/는 이 구원병이 도착하지 않은 틈을 이용하여, 겨울 11월에 수도를 습격하였다. 이때 왕은 왕비 및 후궁과 친척들을 데리고 포석정에서 연회를 베풀며 놀고 있었다. -『삼국사기』-

- ① ㉠ - 완산주에서 후백제를 건국하였다.
- ② ㉠ - 천통(天統)이라는 연호를 사용하였다.
- ③ ㉡ - 금성(나주)을 점령하여 후백제를 견제하였다.
- ④ ㉡ - ‘훈요 10조’를 유훈으로 남겼다.

7. 밑줄 친 ‘왕’의 재위 기간에 있었던 사실로 옳은 것은?

왕이 여러 신하들을 모아 놓고 “누가 말[言]로 적병을 물리치고 만대의 공을 세우겠는가?”라고 묻자 서희가 혼자 아뢰기를 “신(臣)이 명령에 따르겠습니다.”라고 말하였다. 왕이 강가까지 나가서 위로하며 전송하였고, 서희가 국서를 가지고 소손녕의 군영에 갔다. -『고려사』-

- ① 개경에 나성을 축조하였다.
- ② 동북 지방 일대에 9성을 쌓았다.
- ③ 전국의 주요 지역에 12목을 설치하였다.
- ④ 광덕, 준풍 등의 독자적인 연호를 사용하였다.

8. 밑줄 친 ‘적’에 대한 설명으로 옳은 것은?

김방경이 몽골 원수(元帥) 등과 더불어 삼군(三軍)을 거느리고 적(敵)을 격파하니, …… 적의 장수 김통정이 남은 무리를 이끌고 탐라에 들어가 숨었다. -『고려사』-

- ① 승화후 온을 왕으로 삼았다.
- ② 서경 유수를 중심으로 봉기하였다.
- ③ 연호를 천개, 군대를 천견충의군이라 하였다.
- ④ 훈문과 초전 등지에서 신라 부흥 운동을 전개하였다.

9. 밑줄 친 ‘나’에 대한 설명으로 옳은 것은?

지승법사의 호법(護法)하는 뜻을 본받아 교장(敎藏)을 널리 찾아내는 것을 나의 책임으로 삼았다. …… 여러 종파의 의소(義疏)를 얻게 되면, 감히 사사로이 비장(秘藏)하지 않고 간행했으며, 책을 낸 후에 새로 발견된 것이 있으면 그 뒤에 계속해서 수록하고자 하였다. 이렇게 편집된 권질이 삼장(三藏)의 정문(正文)과 더불어 무궁하게 전해져 내려감이 나의 소원이다.

- ① 국정사를 창건하였다.
- ② 수선사 결사를 제창하였다.
- ③ 유불 일치설을 주장하였다.
- ④ 강진에서 보현도량을 개설하였다.

10. (가), (나) 시기 사이에 있었던 사실로 옳은 것은?

(가) 나는 답험(踏驗)의 폐단을 영원히 없애려고 하여, 모든 대소 신료와 서민들에게까지 의견을 물어본 결과, 시행하기를 원하는 자가 많았으니, 백성들의 의향을 알 수 있었다. 그러나 조정의 의론이 분분해서 잠정적으로 정지하고 시행하지 않은 지 몇 해가 되었다. …… 호조에서는 시행하기에 알맞은 사목(事目)을 자세히 마련하여 아뢰라.  
(나) 전하께서 신에게 명하여 해동 여러 나라와 조빙(朝聘)으로 왕래한 고사(故事), 관곡(館穀)을 주어 예우한 전례를 찬술해 가지고 오라 하셨다. 나는 삼가 옛 문적을 상고하고, 보고 들은 것을 덧붙여서, 지도를 그리고 간략히 세계(世系)의 본말과 풍토를 서술하고, 우리나라에서 집대하던 절차에 이르기까지 수집해 모아 책을 만들어 올렸다.

- ① 현량과가 실시되었다.
- ② 모문룡이 가도에 주둔하였다.
- ③ 수신전과 홀양전이 폐지되었다.
- ④ 낭사가 사간원으로 독립하였다.

11. (가) 법전에 대한 설명으로 옳은 것은?

서얼의 자손들이 과거에 응시하고 벼슬에 진출하지 못하게 하는 것은 우리나라의 옛 법이 아니다. …… 영락 13년 우대언 서선 등이 아뢰기를 “서얼의 자손은 현직에 서용하지 말아 적서의 분별을 하소서.”라고 하였으니, 이것으로 본다면 영락 13년 이전에는 현직에도 서용되었던 것이며, 그 이후에는 다만 과거에 응시하고 정반(正班)에 진출하는 것만을 허락하지 않았을 뿐이다. 그런데 (가) 을/를 편찬한 뒤로부터 금고(禁錮)를 가하기 시작했으니, 현재 아직 백 년도 되지 못한다.

-『패관잡기』-

- ① 『경제육전』 편찬의 토대가 되었다.
- ② 성종 때 6전 체제로 완성되어 반포되었다.
- ③ 양난 이후 새롭게 변화된 사회상을 담았다.
- ④ 법 조항을 원, 속, 증으로 구분하여 표기하였다.

12. 다음 주장을 펼친 인물에 대한 설명으로 옳은 것은?

○ 무릇 천자란 무엇 때문에 있는 것인가. 하늘이 천자를 공중에서 내려보내서 세운 것인가, 아니면 땅에서 솟아나게 하여 천자가 된 것인가. …… 여러 현장(縣長)들이 함께 추대한 자가 제후가 되며, 제후들이 함께 추대한 자가 천자가 되니, 천자란 민중이 추대하여 만든 것이다.

○ 활차(滑車)를 이용하여 무거운 물건을 운반하는 것은 두 가지 편리한 점이 있으니 첫째는 사람의 힘을 줄이는 것이고, 둘째는 무거운 물건을 떨어뜨리지 않고 안전하게 운반하는 것입니다. …… 크고 작은 바퀴가 서로 통하고 서로 튕기는 방법을 이용하면 천하에 무거운 물건이 없습니다.

- ① 『목민심서』, 『경제육전』 등을 저술하였다.
- ② 『열하일기』에서 수레와 선박 이용의 필요성을 강조하였다.
- ③ 노비제, 과거제 등 여섯 가지를 ‘나라의 쯤’으로 규정하였다.
- ④ 재물을 우물에 비유하며 소비를 권장해야 한다고 주장하였다.

13. 다음 보고를 받은 왕의 재위 기간에 있었던 사실로 옳은 것은?

박권이 보고하였다. “총관이 백두산 산마루에 올라 살펴보았는데, 압록강의 근원이 산허리의 남쪽에서 나오기 때문에 이미 경계로 삼았으며, 토문강의 근원은 백두산 동쪽의 가장 낮은 곳에 한 갈래 물줄기가 동쪽으로 흘렀습니다. 총관이 이것을 가리켜 두만강의 근원이라 하고 말하기를, ‘이 물이 하나는 동쪽으로 하나는 서쪽으로 흘러서 나뉘어 두 강이 되었으니 분수령 고개 위에 비를 세우는 것이 좋겠다.’라고 하였습니다.”

- ① 신해통공이 단행되었다.
- ② 피산에 만동묘가 건립되었다.
- ③ 정여립 모반 사건이 일어났다.
- ④ 황사영 백서 사건이 발생하였다.

14. (가) 서적에 대한 설명으로 옳은 것만을 <보기>에서 고른 것은?

(가) (이)라는 한 책이 유포되는 것을 보고서 저도 모르게 머리털이 쭈뼛 서고 간담이 떨리었으며, 곧이어 통곡하며 눈물을 흘리고 말았습니다. …… 러시아는 우리와 본래 혐의가 없습니다. 그런데도 헛되이 다른 사람의 이간질을 믿어서 우리의 위신을 손상시키고, 원교(遠交)를 믿고 근린(近隣)을 도발하여 만약 이를 구실로 침략해 온다면 장차 어떻게 막으시겠습니까?

<보기>

- ㉠ ‘조선 중립화론’을 제기하였다.
- ㉡ 주일 청국 외교관 황준헌이 저술하였다.
- ㉢ 『일동기유』를 저술한 인물에 의해 전래되었다.
- ㉣ 조·미 수호 통상 조약 체결에 영향을 끼쳤다.

- ① ㉠㉡      ② ㉠㉢      ③ ㉡㉣      ④ ㉢㉣

15. 다음 조약이 체결되었던 당시 상황으로 옳은 것은?

제1관 앞으로 대한민국과 대청국은 영원히 우호를 다지며 양국 상인과 인민이 거류하는 경우 모두 온전히 보호와 우대의 이익을 얻는다.

제2관 이번 조약을 맺은 이후부터 양국은 서로 병권대신을 파견하여 피차 수도에 주재시키고, 아울러 통상 항구에 영사 등의 관원을 설립하는 데 모두 편의를 봐줄 수 있다.

제5관 재한국 중국 인민이 범법(犯法)한 일이 있을 경우에는 중국 영사관이 중국의 법률에 따라 심판 처리하며, 재중국 한국 인민이 범법한 일이 있을 경우에는 한국 영사관이 한국의 법률에 따라 심판 처리한다.

- ① 광무 연호가 사용되고 있었다.
- ② 대한매일신보가 발간되고 있었다.
- ③ 금본위 화폐제가 시행되고 있었다.
- ④ 고종이 러시아 공사관에 머무르고 있었다.

16. 밑줄 친 ‘조약’에 대한 설명으로 옳은 것은?

한국 황제는 외관상으로는 아직까지 통치권을 보유하고 있는 것으로 보이며, 한국 대신들은 당분간은 일본인에 의해 대체되지 않고 있습니다. 조약이 공포되고 난 며칠 후, 이로 인하여 한국 민중의 동요가 그렇게 극심하게 증대되지 않았음이 확인된 후에야 그때까지 비밀에 붙여졌던 추가 협약 사실이 공포되었는데, 그 내용은 한국 황제가 자신의 군대를 해산한다는 것이었습니다.

- 오스트리아·헝가리 제국 외교 보고서-

- ① 재정 및 외교 고문 용병이 규정되었다.
- ② 헤이그 특사 사건을 계기로 체결되었다.
- ③ 베베르-고무라 각서 체결에 영향을 끼쳤다.
- ④ 대한제국 황제의 서명 날인이 없이 조인되었다.

17. 다음 글을 쓴 인물에 대한 설명으로 옳은 것은?

우리 민족은 맨손으로 분기하고 붉은 피로써 독립을 구하여 세계 혁명사에 있어 한 신기원을 이룩했다. …… 갑진(甲辰)의 정서 6조와 을사조약 체결 이래 독립운동이 하루라도 그친 적이 없었으니, 독립을 위해 순사(殉死)한 우리의 의병이 수십만이요, 독립을 위해 순사한 우리의 열사가 천백이며, 우리의 지사단(志士團) 중 아직 죽지 않고 국내외로 바삐 뛰어다녀, 독립을 부르짖으면서 국혼(國魂)을 불러일으키는 자 또한 수없이 많다.

- ① 조선학 운동을 주도하였다.
- ② ‘연합성 신민주주의’를 제창하였다.
- ③ 『을지문덕전』, 『최도통전』 등을 저술하였다.
- ④ 친일적 대동학회에 대항하여 대동교를 창시하였다.

18. 밑줄 친 ‘본단’에 대한 설명으로 옳은 것은?

본단(本團)은 일찍부터 실행을 중하게 여기고 발언을 피하여 왔다. 그런 까닭으로 이번 최홍식, 유상근 두 의사의 다롄[大連] 사건에 대해서도 일체 침묵을 지켰으나, 놈들 간악한 적은 여러 가지로 요언(謠言)을 만들어내고, 또 다롄 폭탄 사건은 국제 연맹 조사단원을 암살하려는 음모라고 선전하고 있으나 이는 우리가 승인할 수 없는 바이다. …… 본단은 왜적 이외에는 어느 나라 사람이나 다 같이 친우로 대하려 하며 절대로 해치지 않으니, 이것은 흥커우 공원 사건이 증명하고 있는 바이다.

- ① 박상진을 총사령으로 하여 군대식 조직을 갖추었다.
- ② 대중교 교인들이 결성하였고 북로군정서에 합류하였다.
- ③ 대한민국 임시 정부 국무위원인 김구에 의해 결성되었다.
- ④ 조선 혁명 간부 학교를 설립하여 군사력 양성을 꾀하였다.

19. 밑줄 친 ‘본 위원회’에 대한 설명으로 옳은 것은?

조선 전(全) 민족의 총의를 대표하며 이익을 보호할 만한 완전한 새 정권이 나와야 하며, 이러한 새 정권이 확립되기까지의 일시적 과도기에 있어서 본 위원회는 조선의 치안을 자주적으로 유지하며 한 걸음 더 나아가 조선의 완전한 독립 국가 조직을 실현하기 위하여 새 정권을 수립하는 한 개의 잠정적 임무를 다하려고 한다.

- ① 미 군정 선포 직후 결성되었다.
- ② ‘기회주의 일체 부인’을 강령으로 내세웠다.
- ③ 김규식과 여운형이 교대로 위원장을 맡았다.
- ④ 이승만을 주석으로 하는 정부 수립을 선포하였다.

20. (가), (나) 발표 시기 사이에 있었던 사실로 옳은 것은?

(가) 우리 진보당은 오늘 국민 대중의 절대적 기대와 축망을 받으면서 우렁찬 고고(呱呱)의 소리를 울렸습니다. 우리 진보당은 광범한 근로 민중의 이익 실현을 위하여 노력하고 투쟁하는 근로 대중 자신의 민주적 혁신적 정당입니다.

(나) 상아의 진리탐을 박차고 거리에 나선 우리는 질풍과 같은 역사의 조류에 자신을 참여시킴으로써, 지성과 진리, 그리고 자유의 대학 정신을 현실의 참담한 박토에 뿌리려 하는 바이다.

- ① 6·3 시위가 전개되었다.
- ② 사사오입 개헌이 이루어졌다.
- ③ 신국가보안법이 국회에서 통과되었다.
- ④ 민주당이 분화되어 신민당이 창당되었다.

1. 다음 밑줄 친 단어의 의미와 가장 가까운 것은?

The accused concocted the story to get a lighter sentence.

- ① confided ② abated ③ fabricated ④ refuted

2. 다음 밑줄 친 단어의 의미와 가장 가까운 것은?

The best-selling novel was written by a pseudonymous author.

- ① antonymous ② cryptonymous  
③ unanimous ④ synonymous

3. 다음 빈칸에 공통으로 들어갈 단어로 가장 적절한 것은?

· The way Sohyun laughed was strongly \_\_\_\_ of her father.  
· The decoration was \_\_\_\_ of a municipal arts-and-leisure center.

- ① reminiscent ② reminding ③ retrogressive ④ renouncing

4. 다음 ㉠, ㉡에 들어갈 말로 가장 적절한 것은?

· Badly infected trees should be ( ㉠ ) and burned.  
· He should find ( ㉡ ) evidence if he wants to take legal action.

- ① ㉠ fallen ㉡ tangible ② ㉠ felled ㉡ tenacious  
③ ㉠ felled ㉡ tangible ④ ㉠ fallen ㉡ tenacious

5. 문맥상 다음 ㉠, ㉡에 들어갈 가장 적절한 단어로 짝지어진 것은?

· Siwoo believes that unemployment is socially ㉠(divisible/divisive).  
· A man was arrested for driving while ㉡(intoxicated/intoxicating).

- ① ㉠ divisible ㉡ intoxicated ② ㉠ divisive ㉡ intoxicating  
③ ㉠ divisible ㉡ intoxicating ④ ㉠ divisive ㉡ intoxicated

6. 다음 중 어법상 가장 적절한 것은?

- ① All the vehicles need repairing.  
② The immediate security threat has been disappeared.  
③ You must enter the password to gain an access to the network.  
④ Seohee agreed to accompany with her father on a trip to France.

7. 다음 각 문장을 유사한 의미의 다른 문장으로 바꾸어 쓸 때, 어법상 가장 적절하지 않은 것은?

- ① We should have waited for the rain to stop.  
→ I am sorry that we did not wait for the rain to stop.  
② It seems that he forgot her important speech.  
→ It seems to have forgotten her important speech.  
③ No matter how hard you may try, you can not persuade him.  
→ However hard you may try, you can not persuade him.  
④ They need not have explained the rules of the game.  
→ They did not have to explain the rules of the game, but they did.

8. 다음 글의 밑줄 친 부분 중 어법상 가장 적절하지 않은 것은?

Today, there are trucks that sell flowers, shoes, clothes, and all kinds of specialty food items. There are also trucks that provide services, such as hair styling, dog grooming, and repair of high-tech devices. Mobile retail has grown steadily, ㉠posting a 12% increase between 2009 and 2014. Mobile retail is not without problems, however. Weather, the fluctuating price of gas, and just finding a place to park ㉡are all challenges that mobile entrepreneurs have to deal with every day. These business owners, however, feel that the advantages ㉢outweigh to the disadvantages. The mobile food business alone - the largest in the mobile retail sector - ㉣generates an average annual revenue of \$857 million.

- ① ㉠ ② ㉡ ③ ㉢ ④ ㉣

9. 다음 우리말을 영작한 것 중 가장 적절한 것은?

- ① 모든 직원들이 보호장비를 착용하는 것은 필수적이다.  
→ It is essential that every employee wear protective gear.  
② 누구도 그에게 늦게까지 일하도록 강요하지 않았고, 그렇게 요청하지도 않을 것이다.  
→ No one would ask him to work late, much more force him to do that.  
③ 회의에서 논의된 바와 같이, 새로운 정책들은 상당한 이익을 가져다줄 것이다.  
→ As discussing in the meeting, the new policies will bring significant benefits.  
④ CEO는 대부분의 회사 제품이 생산되는 공장에 방문했다.  
→ A CEO visited the factory which most of the company's products are manufactured.

10. 다음 A, B의 대화 중 가장 적절하지 않은 것은?

- ① A: I want to get a prize in the contest.  
B: What are you getting at?  
② A: Seulgi, shall we split the bill down the middle?  
B: It's all the same to me.  
③ A: Yusoo, do you have any more of those delicious cookies?  
B: Sure! Help yourself.  
④ A: Would you deliver the file folder on my desk to Mr. Kim?  
B: Consider it done. I'm meeting him soon anyway.

11. 다음 글의 밑줄 친 부분 중 가리키는 대상이 나머지 셋과 다른 것은?

Canals are man-made waterways that are built in order to make transportation easier, irrigate land for farming, and provide drainage for swamps. ㉠They vary in terms of depth and the size of boat ㉡they can accommodate, ranging from a local canal which is usually just three feet deep to ship canals which can be more than 25 feet deep. Another interesting feature of canals is whether ㉢they use locks to help propel the boats through the canal or not. These locks use special mechanisms that change the depth of the water in order to raise and lower boats as ㉣they move through the canal.

- ① ㉠ ② ㉡ ③ ㉢ ④ ㉣

12. 다음 글의 내용과 가장 일치하지 않는 것은?

In Ancient Rome, messages sent over short distances, for which a quick reply was expected, were written with a stylus\* on wax tablets\* mounted in wooden frames that folded together like a book. To modern eyes these tablets, with their flat writing surfaces surrounded by a wooden frame, look strikingly similar to tablet computers. The recipient's response could be scratched onto the same tablet, and the messenger who had delivered it would then take it straight back to the sender. The tablets could be erased and reused by smoothing the colored wax with the flat end of a stylus. Within the city, this was a handy way to send a quick question to someone and get a reply within an hour or two. Letters sent over longer distances were written on papyrus, which was more expensive but lighter and therefore more suitable for transport. A single sheet of papyrus typically measured about six inches wide by ten inches tall, which was enough for a short letter.

\*stylus:철필 \*wax tablets: 밀랍판

- ① 수신자의 응답은 동일한 밀랍판에 기록되어 발신자에게 바로 보내질 수 있었다.
- ② 10인치 너비의 파피루스는 더 비싸고 가벼워서, 긴 거리와 긴 편지에 적합했었다.
- ③ 철필로 기록하는 밀랍판은 빠른 응답이 기대되는 짧은 거리 메시지에 적합했었다.
- ④ 밀랍판은 철필의 편평한 끝부분으로, 채색된 밀랍을 평탄하게 해서 지우고 재사용될 수 있었다.

13. 다음 글의 흐름으로 보아 <보기>의 문장이 들어갈 곳으로 가장 적절한 것은?

— < 보 기 > —

Humor, in this perspective, represents a defense mechanism that allows people to better handle difficult and stressful life situations.

Laughter resulting from humor shows itself when people find themselves in an unfavorable situation, for which they generally would have felt anger and/or fear, and the detection of incongruent elements allows them to watch it from a different perspective. ㉠ In this instance, thus, laughter comes from the release of energies generally associated with negative feelings, but that in the specific situation, thanks to the change of perspective, can be expressed as laughter of relief. ㉡ Freud even describes this humor as “the highest of the defense mechanisms.” ㉢ This self-defense mechanism - differently from the ability to understand jokes, which is very widespread - does not present itself in every human being. ㉣ Actually, some individuals are able to see the funny and positive side of a certain situation, while others, even in the same circumstances, react showing negative feelings.

- ① ㉠                      ② ㉡                      ③ ㉢                      ④ ㉣

14. 다음 글의 흐름으로 보아 <보기> 문장 뒤에 이어질 글의 순서로 가장 적절한 것은?

— < 보 기 > —

When an underwater object is seen from outside the water, its appearance becomes distorted. This is because refraction changes the direction of the light rays that come from the object.

㉠ The rays appear to come from closer to the surface than they are, and the straw looks bent. If the straw were viewed from underwater, the part above water would be distorted.

㉡ When these rays enter the eyes of an observer, nerves in the eyes send signals to the observer's brain. The brain then constructs a picture based on where the rays appear to have come from.

㉢ It does this without accounting for the effects of refraction, so the object's appearance is distorted. When one looks at a straw in a glass of water, light rays from the part of the straw that is underwater refract at the surfaces between the water and the glass and between the glass and the air.

- ① ㉠-㉡-㉢                      ② ㉠-㉢-㉡
- ③ ㉡-㉢-㉠                      ④ ㉢-㉠-㉡

15. 다음 글의 ㉠, ㉡에 들어갈 말로 가장 적절한 것은?

If an animal is innately programmed for some type of behaviour, then there are likely to be biological clues. It is no accident that fish have bodies which are streamlined and smooth, with fins and a powerful tail. Their bodies are structurally adapted for moving fast through the water.

( ㉠ ), if you found a dead bird or mosquito, you could guess by looking at its wings that flying was its normal mode of transport. However, we must not be over-optimistic. Biological clues are not essential. The extent to which they are found varies from animal to animal and from activity to activity. ( ㉡ ), it is impossible to guess from their bodies that birds make nests, and, sometimes, animals behave in a way quite contrary to what might be expected from their physical form: ghost spiders have tremendously long legs, yet they weave webs out of very short threads. To a human observer, their legs seem a great hindrance as they spin and move about the web.

- ① ㉠ Similarly                      ㉡ For example
- ② ㉠ However                      ㉡ Therefore
- ③ ㉠ For example                      ㉡ In contrast
- ④ ㉠ Moreover                      ㉡ Nevertheless

16. 다음 글의 밑줄 친 부분에 들어갈 내용으로 가장 적절한 것은?

A recent series of studies examined the role of talent in the sports world. They focused on three different sports: World Cup soccer, professional basketball, and professional baseball. The results were mixed. For soccer and basketball, the studies revealed that adding talented players to a team is indeed a good strategy, but only up to a point. Performance peaked when about 70% of the players were considered top talent; above that level, the team's performance began to decline. Interestingly, this trend was not evident in baseball, where additional individual talent continued to enhance the team's performance. In looking for an explanation for the different results for different sports, the researchers isolated one important factor - the extent to which a good performance by a team requires its members to coordinate their actions. This \_\_\_\_\_ differentiates baseball from basketball and soccer. In baseball, the performance of individual players is less dependent on teammates than in soccer and basketball.

- ① talent level                      ② performance extent
- ③ team strategy                  ④ task interdependence

17. 다음 글의 밑줄 친 부분에 들어갈 내용으로 가장 적절한 것은?

Capital and human resources in the traditional sector are wasted if a country's technology policy is geared to meet only the technology demand arising in the modern sector of the economy. This must be obvious as soon as one realizes that the majority of a developing country's human resources is in rural areas, which will continue for a number of years. Further, it has been argued in the past that rapid industrialization based on the modern sector would bring all the fruits of modernization. It has now been generally accepted the economic change must take place in all sectors of the economy in order not to cause overwhelming social and political problems. Consequently, \_\_\_\_\_ in the traditional sector must be given equal emphasis to that in the modern sector.

- ① capital liberalization and manpower utilization
- ② economic development and political renovation
- ③ industrial exploitation and modernization process
- ④ technology policy and its implementation

18. 다음 글의 밑줄 친 부분에 들어갈 내용으로 가장 적절한 것은?

Creativity \_\_\_\_\_. We tend to think of breakthroughs as coming in a sudden flash of genius, but this is rarely the case. Ideas often evolve and form over a long period. Andreasen, referring to her study of creative thinking, described her findings this way, "... almost all of my subjects confirmed that when eureka moments occur, they tend to be precipitated by long periods of preparation and incubation, and to strike when the mind is relaxed." In fact, many of history's most creative people have a reputation as procrastinators. Martin Luther King, Jr., reportedly wrote his "I Have a Dream" speech at ten o'clock the night before he delivered it, though it had most likely gone through a long period of "preparation and incubation" in his mind before that.

- ① is fostered through perspiration
- ② comes from divergent thinking way
- ③ involves examining many possible solutions
- ④ requires us to see things in an original way

19. 다음 글의 주제로 가장 적절한 것은?

A plot twist is a method used in writing that introduces a surprising change in direction or an unexpected outcome. This change may alter one's perception of the preceding narrative, or expose a character's true motivations and intentions. Analysts of literature and film screenplays have identified several common categories of plot twists, each executed in a different manner. For instance, an unreliable narrator refers to a twist in which the narrator is revealed to have manipulated the preceding story, forcing the reader to question their prior assumptions. A well-known example of this can be found in the film *The Usual Suspects*. Anagnorisis\* refers to a character making a sudden, critical discovery related to their own or another character's true nature, such as the moment the protagonist in *The Sixth Sense* recognizes that he is in fact dead. Flashback, or analepsis, presents a vivid depiction of a past event that may shed new light on previously inexplicable elements of the story.

\*Anagnorisis: 인지, 각성, 깨달음

- ① The usefulness of a new plot twist
- ② The protagonists' nature in popular movies
- ③ The different types of a narrative technique
- ④ The incorporation of several types of plot twist

20. 다음 글의 요지를 아래와 같이 작성할 때, 밑줄 친 부분에 들어갈 내용으로 가장 적절한 것은?

Music that was exciting to the contemporaries of Bach and Beethoven is still exciting, although we do not share their culture. The early Beatles' songs are still exciting although the Beatles have unfortunately broken up. Similarly, some Venda songs that must have been composed hundreds of years ago still excite me. Many of us are thrilled by Country music from southern United States, Reggae music from Jamaica, and so on. I do not say that we receive music in exactly the same way as the players, but our own experiences suggest that there are some possibilities of cross-cultural communication. I am convinced that the explanation for this is to be found in the fact that at the level of deep structures in music there are elements that are common to the human psyche, although they may not appear in the surface structures.



Music can \_\_\_\_\_.

- ① arbitrate between two parties in the cultural difference
- ② not so much as fertilize human psyche as well as experience
- ③ provide human with a common emotion as a medium of communication
- ④ be a source to see through human's nature by transcending time and place

## 【 형 법 】

1. 죄형법정주의에 대한 설명으로 가장 적절하지 않은 것은?  
(다툼이 있는 경우 판례에 의함)

- ① 「게임산업진흥에 관한 법률」 제28조제3호에서 게임물 관련 사업자에 대하여 「경품 등의 제공을 통한 사행성 조장」을 원칙적으로 금지 하면서 제공이 허용되는 경품의 종류·지급기준·제공방법 등에 관한 구체적인 내용을 하위법령에 위임한 것은 경품의 환전이나 재매입 등의 우려가 없는 등 사행성을 제거할 수 있는 방법이 될 것이라는 예측이 불가능하여 포괄위임금지의 원칙에 반한다.
- ② 「폭력행위등 처벌에 관한 법률」 제4조제1항에서 규정하고 있는 범죄단체 구성원으로서의 ‘활동’은 명확성의 원칙에 반하지 아니한다.
- ③ 어떤 단체가 특정 후보자를 지지·추천하는지 여부를 「공직선거법」 제250조제1항에서 규정한 허위사실공표죄의 ‘경력등’에 관한 사실에 해당한다고 해석하는 것은 죄형법정주의에 반한다.
- ④ 「도로교통법」(2018. 12. 24. 법률 제16037호로 개정되어 2019. 6. 25. 시행된 것) 제148조의2제1항에서 정한 ‘제44조제1항 또는 제2항을 2회 이상 위반한 사람’에 개정된 도로교통법이 시행된 2019. 6. 25. 이전에 구「도로교통법」 제44조제1항 또는 제2항을 위반한 전과가 포함된다고 해석하는 것은 형벌불소급의 원칙에 반하지 아니한다.

2. 다음 사례에 대한 설명으로 가장 적절하지 않은 것은? (다툼이 있는 경우 판례에 의함)

甲은 상해의 의사로, 乙은 폭행의 의사로 상호의사 연락 없이 같은 날, 같은 장소에서 30분 간격으로 A를 때렸고, 이로 인해 A에게 상해의 결과가 발생하였다. 그러나 A의 상해의 결과가 甲의 행위로 인한 것인지, 乙의 행위로 인한 것인지가 밝혀지지 않았다.

- ① 이는 동시범의 문제로 「형법」 제19조가 아닌 「형법」 제263조가 적용되어야 한다.
- ② 만약 A의 상해가 甲의 행위가 아닌 乙의 폭행으로 인해 발생한 것으로 밝혀졌다면, 甲은 상해미수죄로 처벌된다.
- ③ 만약 乙이 폭행을 했다는 것 자체가 불분명하다면, 「형법」 제263조가 적용되지 아니한다.
- ④ 만약 A에게 甲과 乙의 행위로 상해가 아닌 사망의 결과가 발생 하였다면, 「형법」 제263조가 적용되지 아니한다.

3. 고의와 과실에 대한 설명으로 가장 적절하지 않은 것은?  
(다툼이 있는 경우 판례에 의함)

- ① 채권자 A가 채무자 甲의 신용상태를 인식하고 있어 장래의 변제지체 또는 변제불능에 대한 위험을 예상하고 있거나 예상 할 수 있었다면, 甲이 구체적인 변제지사, 변제능력, 거래조건 등 거래 여부를 결정지을 수 있는 중요한 사항을 허위로 말하였다는 등의 사정이 없는 한, 그 후 제대로 변제하지 못했다는 사실 만으로 甲에게 사기죄의 고의가 있다고 볼 수 없다.
- ② 방조범은 정범의 실행을 방조한다는 방조의 고의와 정범의 행위가 구성요건에 해당하는 행위인 점에 대한 정범의 고의가 있어야 하나, 이 경우 정범의 고의는 적어도 정범에 의하여 실현되는 범죄의 구체적 내용을 인식할 것을 필요로 한다.
- ③ 전기배선이 벽 내부에 매립 설치되어 건물 구조의 일부를 이루고 있다면 그에 관한 관리책임은 일반적으로 소유자에게 있다고 보아야 하나, 그 전기배선을 임차인이 직접 하였으며 그 이상을 미리 알았거나 알 수 있었다는 등의 특별한 사정이 있는 때에는 임차인에게도 그 부분의 하자로 인한 화재를 예방할 주의의무가 인정될 수 있다.
- ④ 甲은 A와 함께 술을 마시고 중앙선에 서서 도로횡단을 중단한 상황에서 지나가는 차량의 유무를 확인하지 아니하고 고개를 숙인 채 서 있는 A의 팔을 갑자기 잡아끌어 무단횡단을 하다가 지나가던 차량에 A가 충격당하여 사망한 경우, 甲이 술에 취해 있었다 하더라도 甲에게는 A의 안전을 위하여 차량의 통행 여부 및 횡단 가능 여부를 확인하여야 할 주의의무가 인정된다.

4. 피해자의 승낙에 대한 설명으로 가장 적절하지 않은 것은?  
(다툼이 있는 경우 판례에 의함)

- ① 甲이 동거 중인 A의 지갑에서 현금을 꺼내 가는 것을 A가 현장에서 목격하고도 만류하지 아니한 경우에는 이를 허용하는 A의 묵시적 의사가 있었다고 볼 수 있다.
- ② 건물의 소유자라고 주장하는 甲과 그것을 점유 관리하고 있는 A 사이에 건물의 소유권에 대한 분쟁이 계속되고 있는 상황에서 甲이 그 건물에 침입하는 경우에는 그 침입에 대한 A의 승낙이 있었다고 볼 수 없다.
- ③ 甲이 乙과 공모하여 교통사고를 가장하여 보험금을 편취할 목적으로 乙에게 승낙을 받고 상해를 가한 경우에는 피해자의 승낙에 의하여 위법성이 조각된다고 할 수 없다.
- ④ 甲은 자신의 아버지 A소유 부동산 매매에 관한 권한 일체를 위임받아 이를 매도한 후 갑자기 A가 사망하자 소유권이전에 사용할 목적으로 A가 자신에게 인감증명서 발급을 위임한다는 취지의 위임장을 작성하여, 주민센터 담당직원에게 제출한 경우에는 甲이 A가 승낙하였을 것이라고 기대하거나 예측한 것만으로도 사망한 A의 승낙이 추정된다.

5. ㉠부터 ㉣까지는 정범과 공범의 구별에 관한 학설에 대한 설명이다. 옳고 그름의 표시(O, X)가 바르게 된 것은?

- ㉠ ‘구성요건상의 실행행위의 전부 또는 일부를 스스로 하는 자’를 정범, ‘구성요건적 행위 이외의 행위로서 구성요건실행에 기여하는 자’를 공범으로 보는 형식적 객관설에 따르면, 간접 정범을 정범으로 인정하기 어렵다.
- ㉡ ‘스스로 구성요건상의 정형적 행위를 한 자’만을 정범으로 이해하는 제한적 정범개념에 따르면, 「형법」 제31조, 제32조는 형벌확장사유로서 정범 이외에 특별히 공범의 처벌을 인정 하는 규정이다.
- ㉢ ‘정범자의 의사로 행위한 자’는 정범, ‘공범자의 의사로 행위한 자’는 공범이라는 의사설에 따르면, 청부살인업자는 구성요건적 행위를 스스로 모두 수행하기에 항상 정범이 된다.
- ㉣ ‘자기 자신의 이익을 위한 목적으로 행위한 자’는 정범, ‘타인의 이익을 위한 목적으로 행위한 자’는 공범이라는 이익설에 따르면, 제3자를 위하여 강도행위를 한 자는 공범이 된다.
- ㉤ 행위지배설에 따르면, 이용자가 자신의 우월한 지위에 의하여 피이용자를 수중에 두고 도구처럼 그의 의사를 조종(지배)하여 그로 하여금 범죄를 행하게 하면 행위지배가 인정되어 정범이 된다.

- ① ㉠(X) ㉡(O) ㉢(X) ㉣(O) ㉤(X)
- ② ㉠(O) ㉡(X) ㉢(O) ㉣(O) ㉤(O)
- ③ ㉠(O) ㉡(O) ㉢(X) ㉣(O) ㉤(O)
- ④ ㉠(O) ㉡(O) ㉢(X) ㉣(X) ㉤(O)

6. 공동정범에 대한 설명으로 가장 적절하지 않은 것은? (다툼이 있는 경우 판례에 의함)

- ① 甲이 A를 살해하고자 A의 음료수 잔에 치사량의 독약을 넣고 사라진 후 그 사실을 알고 있는 乙이 독자적으로 A를 확실히 살해하고자 한번 더 치사량의 독약을 넣어 A가 이를 마시고 사망한 경우, 甲과 乙은 상호 간에 의사의 연락이 없어 공동 정범이 성립되지 아니한다.
- ② 甲이 강도살인의 의사로 먼저 A를 살해한 직후 마침 그곳을 지나가던 乙이 이를 보고 甲의 양해하에 절취의 의사로 참가하여 甲은 A의 지갑과 현금을, 乙은 A의 시계와 금반지를 가져간 경우, 승계적 공동정범을 인정하더라도 乙은 살인에 대한 책임은 지지 아니한다.
- ③ 행동대원 甲, 乙, 丙은 조직의 두목으로부터 지시를 받고 상대 조직 행동대장 A를 살해하기로 공모하였으나, 甲은 쇠파이프 등을 들고 차량에 탑승하던 중 사태의 심각성을 실감하고 범행에 휘말리기 싫어서 조용히 혼자 빠져나와 택시를 타고 집으로 갔다. 이후 乙과 丙이 공모한 대로 A의 사무실로 가서 A를 살해한 경우, 甲에게는 살인죄의 공동정범이 성립한다.
- ④ 조직의 보스 甲은 부하인 乙과 반대조직의 보스 A를 살해하기로 공모하고, 甲은 자신의 사무실에서 진행 상황을 실시간으로 보고 받고 乙이 A의 사무실로 가서 A를 살해한 경우, 공모공동 정범을 인정하는 견해에 따르면 甲에게는 살인죄의 공동정범이 성립한다.

7. 부작위범에 대한 설명으로 가장 적절한 것은? (다툼이 있는 경우 판례에 의함)

- ① 임대인 甲은 자신의 여관건물에 대하여 임차인 A와 임대차계약을 체결하면서 A에게 당시 그 건물에 관하여 법원의 경매개시결정에 따른 경매절차가 진행 중인 사실을 알리지 아니한 경우, A가 등기부를 확인 또는 열람하는 것이 가능하였다면 기망행위가 있었다고 볼 수 없어 甲은 사기죄로 처벌되지 아니한다.
- ② 甲이 특정 시술을 받으면 아들을 낳을 수 있을 것이라는 착오에 빠져 있는 A에게 그 시술의 효과와 원리에 관하여 사실대로 고지하지 아니하고 아들을 낳을 수 있는 시술인 것처럼 가장하여 일련의 시술 등을 행하고 의료수가 및 약값의 명목으로 금원을 교부받은 경우, 甲은 사기죄로 처벌된다.
- ③ 甲이 A와 토지 지상에 창고를 신축하는데 필요한 형틀공사 계약을 체결한 후 그 공사를 완료하였는데 A가 공사대금을 주지 않자 이를 받기 위해 토지에 쌓아 둔 건축자재를 치우지 않은 경우, 甲은 업무방해죄로 처벌된다.
- ④ 경찰공무원 甲이 지명수배 중인 범인 A를 발견하고도 직무상 의무에 따른 적절한 조치를 취하지 아니하고 오히려 A를 도피하게 하는 행위를 한 경우, 甲은 범인도피죄와 직무유기죄로 처벌된다.

8. 형의 가중·감경에 대한 설명으로 옳지 않은 것은 모두 몇 개인가? (다툼이 있는 경우 판례에 의함)

- ㉠ 임의적 감경사유의 존재가 인정되고 법원이 그에 따라 징역형에 대해 법률상 감경을 하는 경우에는 법정형의 하한만 2분의 1로 감경한다.
- ㉡ 경합범에 대하여 「형법」 제38조제1항제3호에 의하여 징역형과 벌금형을 병과하는 경우 징역형에만 작량감경을 하고 벌금형에는 작량감경을 하지 아니하는 것은 위법하다.
- ㉢ 법정형에 하한이 설정된 「형법」 제37조 후단 경합범에 대하여 「형법」 제39조제1항 후문에 따라 형을 감경할 때에는 「형법」 제55조제1항이 적용되지 아니하여 유기징역의 경우에는 그 형기의 2분의 1 미만으로도 감경할 수 있다.
- ㉣ 절도죄로 3차례에 걸쳐 징역형을 선고받고 그 형의 집행을 종료한 후, 누범기간 내에 수회의 절도 범행을 저지른 경우에는 반복적으로 범행을 저지르는 절도 사범에 관한 법정형을 강화한 「특정범죄 가중처벌 등에 관한 법률」(2016. 1. 6. 법률 제13717호로 개정·시행) 제5조의4제5항제1호가 적용되므로 별도로 「형법」 제35조의 누범가중한 형기범위 내에서 처단형을 정할 필요는 없다.
- ㉤ 반복된 음주운전행위에 대해 「도로교통법」(2011. 6. 8. 법률 제10790호로 개정) 제148조의2제1항제1호를 적용하고 다시 「형법」 제35조에 의한 누범가중을 하는 것은 헌법상 일사부재리나 이중처벌금지에 반하지 아니한다.

- ① 1개      ② 2개      ③ 3개      ④ 4개

9. 죄수에 대한 설명으로 가장 적절하지 않은 것은? (다툼이 있는 경우 판례에 의함)

- ① 「형법」 제131조제1항 수뢰후부정처사죄에 있어서 단일하고도 계속된 범의 아래 일정 기간 반복하여 일련의 뇌물수수 행위와 부정한 행위가 행하여졌고 뇌물수수 행위와 부정한 행위 사이에 인과관계가 인정되며 피해법익도 동일한 경우에는 최후의 부정한 행위 이후에 저질러진 뇌물수수 행위도 최후의 부정한 행위 이전의 뇌물수수 행위 및 부정한 행위와 함께 수뢰후부정처사죄의 포괄일죄가 된다.
- ② 미성년자를 약취한 후 강간 목적으로 가혹한 행위 및 상해를 가하고 나아가 강간 및 살인미수를 범한 경우에는 약취한 미성년자에 대한 상해 등으로 인한 특정범죄가중처벌등에관한법률 위반죄와 미성년자에 대한 강간 및 살인미수행위로 인한 성폭력범죄의처벌등에관한특례법위반죄가 성립하고, 상해의 결과가 피해자에 대한 강간 및 살인미수행위 과정에서 발생한 것이라면 각 죄는 상상적 경합 관계에 있다.
- ③ 공무원이 직무관련자에게 제3자와 계약을 체결하도록 요구하여 계약을 체결하게 한 행위가 제3자뇌물수수죄와 직권남용권리행사방해죄의 구성요건에 모두 해당하는 경우에 제3자뇌물수수죄와 직권남용권리행사방해죄는 상상적 경합 관계에 있다.
- ④ 택시운전을 방해하는 과정에서 택시운전사를 폭행한 경우에는 피해자에 대한 폭행행위가 동일한 피해자에 대한 업무방해죄의 수단이 되었다 하더라도 그 폭행행위를 불가별적 수반행위라 볼 수 없다.

10. 약취와 유인의 죄에 대한 설명으로 가장 적절한 것은? (다툼이 있는 경우 판례에 의함)

- ① 미성년의 자녀를 부모가 함께 동거하면서 보호·양육하여 오던 중 부모의 일방이 어떠한 폭행, 협박이나 불법적인 사실상의 힘을 행사함이 없이 그 자녀를 데리고 종전의 거소를 벗어나 양육 환경이 더 나은 곳으로 옮겨 자녀에 대한 보호·양육을 계속한 경우에 상대방 부모의 동의가 없었다면 미성년자약취죄가 성립한다.
- ② 미성년자 혼자 머무는 주거에 침입하여 강도 범행을 하는 과정에서 미성년자와 그 부모에게 폭행·협박을 가하여 일시적으로 부모와의 보호관계가 사실상 침해·배제된 경우에는 미성년자 약취죄가 성립한다.
- ③ 약취행위는 피해자를 그 의사에 반하여 자유로운 생활관계 또는 보호관계로부터 범인이나 제3자의 사실상 지배하에 옮기는 행위를 말하며, 폭행 또는 협박을 수단으로 사용하는 경우에 그 폭행 또는 협박의 정도는 상대방을 실력적 지배하에 둘 수 있을 정도 이면 족하고 반드시 상대방의 반항을 억압할 정도의 것임을 요하지는 아니한다.
- ④ 미성년자의 어머니가 교통사고로 사망하여 아버지가 미성년자의 양육을 외조부에게 맡겼으나, 교통사고 배상금 문제로 분쟁이 발생하자 아버지가 학교에서 귀가하는 미성년자를 그의 의사에 반하여 강제로 사실상 자신의 지배하에 옮긴 경우에는 미성년자 약취죄가 성립하지 아니한다.

11. 강간과 추행의 죄에 대한 설명으로 옳은 것을 모두 고른 것은? (다툼이 있는 경우 판례에 의함)

- ㉠ 성인 甲은 스마트폰 채팅을 통하여 알게 된 A(14세)에게 자신을 ‘고등학생 乙’이라고 속여 채팅을 통해 교제하던 중 스토킹하는 여성 때문에 힘들다며 그 여성을 떼어내려면 자신의 선배와 성관계를 하여야 한다는 취지로 A에게 이야기 하고, 甲과 헤어지는 것이 두려워 이를 승낙한 A를 마치 자신이 乙의 선배인 것처럼 행세하여 간음한 경우, A가 간음 행위와 불가분적 관련성이 인정되지 않는 다른 조건에 관하여 甲에게 속았던 것이기에 甲은 아동·청소년의성보호에관한 법률위반죄(위계등간음)로 처벌되지 아니한다.
- ㉡ 피해자가 깊은 잠에 빠져 있거나 술·약물 등에 의해 일시적으로 의식을 잃은 상태 또는 완전히 의식을 잃지는 않았더라도 그와 같은 사유로 정상적인 판단능력과 대응·조절 능력을 행사할 수 없는 상태에 있었다면 이는 준강간죄 또는 준강제추행죄에서의 심신상실 또는 항거불능 상태에 해당한다.
- ㉢ 「성폭력범죄의 처벌 등에 관한 특례법」 제10조제1항에서 정한 ‘업무, 고용이나 그 밖의 관계로 인하여 자기의 보호, 감독을 받는 사람’에는 직장 안에서 보호 또는 감독을 받거나 사실상 보호 또는 감독을 받는 상황에 있는 사람뿐만 아니라 채용 절차에서 영향력의 범위 안에 있는 사람도 포함된다.
- ㉣ 「형법」 제302조의 미성년자는 ‘13세 이상 19세 미만의 사람’을 의미하고, 심신미약자는 ‘정신기능의 장애로 인하여 사물을 변별하거나 의사를 결정할 능력이 미약한 사람’을 의미한다.
- ㉤ 甲이 A를 강간할 목적으로 자고 있는 A의 가슴과 엉덩이를 만지다가 A가 깨어 소리치자 도망간 경우에는 강간의 실행의 착수가 인정되지 않아 甲의 행위는 현행 「형법」상 범죄로 처벌할 수 없다.

- ① ㉠㉡      ② ㉡㉢      ③ ㉡㉣      ④ ㉢㉣㉤

12. 명예에 관한 죄에 대한 설명으로 옳은 것은 모두 몇 개인가? (다툼이 있는 경우 판례에 의함)

- ㉠ 甲이 명예훼손 사실을 발설한 것이 정말이냐는 A의 질문에 대답하는 과정에서 타인의 명예를 훼손하는 사실을 발설하게 된 경우, 명예훼손의 고의가 인정되지 아니한다.
- ㉡ 甲이 집 뒷길에서 자신의 남편과 A의 친척이 듣는 가운데 다른 사람들이 들을 수 있을 정도의 큰 소리로 A에게 “저것이 징역 살다온 전과자다.”고 말한 경우, 자신의 남편과 A의 친척에게 말한 것이라 할지라도 명예훼손죄의 구성요건요소인 ‘공연성’이 인정된다.

- ㉔ 사이버대학교 학생 甲이 학과 학생들만 가입할 수 있는 네이버 밴드 게시판에 A의 “총학생회장 출마자격에 관하여 조언을 구한다.”는 글에 대한 댓글로 직전 회장 선거에 입후보하였다가 중도 사퇴한 친구 B의 실명을 거론하며, 객관적 사실에 부합하는 “B 학우가 학생회비도 내지 않고 총학생회장 선거에 출마하려 했다가 상대방 후보를 비방하고 이래저래 학과를 분열시키고 개인적인 감정을 표한 사례가 있다.”고 언급한 다음 “그러한 부분은 지양했으면 한다.”는 의견을 덧붙인 경우, 甲의 주요한 동기와 목적은 공공의 이익을 위한 것으로서 甲에게 B를 비방할 목적이 있다고 보기 어렵다.
- ㉕ 제품의 안정성에 논란이 많은 가운데 인터넷 신문사 소속 기자 A가 인터넷 포털 사이트의 ‘핫이슈’란에 제품을 옹호하는 기사를 게재하자 그 기사를 읽은 상당수의 독자들이 ‘네티즌 댓글’란에 A를 비판하는 댓글을 달고 있는 상황에서 甲이 “이런걸 기레기라고 하죠?”라는 댓글을 게시한 경우, 이는 모욕적 표현에 해당하나 사회상규에 위배되지 않는 행위로서 「형법」 제20조에 의하여 위법성이 조각된다.

① 1개      ② 2개      ③ 3개      ④ 4개

13. 업무방해죄에 대한 설명으로 가장 적절하지 **않은** 것은? (다툼이 있는 경우 판례에 의함)

- ① 다른 사람이 작성한 논문을 자신의 단독 혹은 공동으로 작성한 논문인 것처럼 학술지에 제출하여 발표한 논문연구실적을 부교수 승진심사 서류에 포함하여 제출하였지만, 당해 논문을 제외한 다른 논문만으로도 부교수 승진 요건을 월등히 충족하고 있었다면 위계에 의한 업무방해죄가 성립하지 아니한다.
- ② 주한외국영사관에 비자발급을 신청함에 있어 신청인이 제출한 허위의 자료 등에 대하여 업무담당자가 충분히 심사하였으나 신청사유 및 소명자료가 허위임을 발견하지 못하여 그 신청을 수리하게 된 경우에는 위계에 의한 업무방해죄가 성립한다.
- ③ 석사학위 논문작성자가 지도교수의 지도에 따라 논문의 제목, 주제, 목차 등을 직접 작성하였다고 하더라도, 타인에게 전체 논문의 초안작성을 의뢰하고, 그에 따라 작성된 논문의 내용에 약간의 수정만을 가하여 제출한 경우에는 위계에 의한 업무방해죄가 성립한다.
- ④ 시험의 출제위원이 문제를 선정하여 시험실시자에게 제출하기 전에 이를 유출하였다고 하더라도 이는 위계를 사용하여 시험 실시자의 업무를 방해하는 행위가 아니라 그 준비단계에 불과하고, 그 후 유출된 문제가 시험실시자에게 제출되지도 아니하였다면 시험실시 업무가 방해될 추상적인 위험조차도 없어 위계에 의한 업무방해죄가 성립하지 아니한다.

14. 준강도죄에 대한 설명으로 가장 적절한 것은? (다툼이 있는 경우 판례에 의함)

- ① 단순절도범인이 처음에는 흥기를 휴대하지 아니하였으나, 체포를 면탈할 목적으로 폭행 또는 협박을 가할 때에 비로소 흥기를 휴대 사용하게 된 경우에는 단순강도의 준강도가 된다.
- ② 가방 날치기 수법의 점유탈취 과정에서 재물을 뺏기지 않으려고 바닥에 넘어진 상태로 가방끈을 놓지 않은 채 “내 가방, 사람 살려!!!”라고 소리치며 끌려가는 피해자를 5m 가량 끌고 가면서 무릎에 상해를 입힌 경우는 절도죄와 상해죄의 경합범으로 처벌된다.
- ③ 절도범이 체포를 면탈할 목적으로 자신을 체포하려는 여러 명의 피해자에게 같은 기회에 폭행을 가하여 그 중 1인에게만 상해를 가한 경우에는 포괄하여 하나의 강도상해죄만 성립한다.
- ④ 양주를 절취할 목적으로 주점에 들어가 양주를 담고 있던 중 피해자가 들어오는 소리에 이를 두고 도망가려다가 피해자에게 붙잡혀 체포를 면탈하기 위해 폭행을 가한 경우는 준강도죄의 기수범으로 처벌된다.

15. 횡령죄에 대한 설명으로 옳은 것은 모두 몇 개인가? (다툼이 있는 경우 판례에 의함)

- ㉑ 부동산을 공동으로 상속한 자들 중 1인이 부동산을 혼자 점유하다가 다른 공동상속인의 상속지분을 임의로 처분하여도 그에게는 그 처분권능이 없어 횡령죄가 성립하지 아니한다.
- ㉒ 전기통신금융사기의 공범인 계좌명의인이 개설한 예금계좌로 피해자가 송금·이체한 사기피해금을 계좌명의인이 영득할 의사로 인출하면 피해자에 대한 횡령죄가 성립한다.
- ㉓ 「초·중등교육법」에 정한 학교발전기금으로 기부한 금액은 관련 법령상 엄격히 제한된 용도 외에 학교운영에 필요한 특정한 공익적 용도로 수수한 것으로 볼 수 있는 예외적 경우가 아닌 한, 학교운영위원회에 귀속되어 법령에서 정한 사용 목적으로만 사용되어야 하고, 정해진 용도 외의 사용 행위는 원칙적으로 횡령죄를 구성한다.
- ㉔ 익명조합의 경우에는 익명조합원이 영업을 위하여 출자한 금전 기타의 재산은 상대방인 영업자의 재산이 되므로 영업자는 타인의 재물을 보관하는 자의 지위에 있지 않아 영업자가 영업이익금 등을 임의로 소비하였다더라도 횡령죄가 성립하지 아니한다.

① 1개      ② 2개      ③ 3개      ④ 4개

16. 배임죄에 대한 설명으로 가장 적절하지 **않은** 것은? (다툼이 있는 경우 판례에 의함)

- ① 회사의 이사 등이 타인에게 회사자금을 대여함에 있어 그 타인이 채무변제능력을 상실하여 그에게 자금을 대여할 경우 회사에 손해가 발생하리라는 점을 충분히 알면서 대여했거나, 충분한 담보를 제공받는 등 상당하고도 합리적인 채권회수조치를 취하지 아니한 채 대여해 주었다면 이는 회사에 대하여 배임행위가 된다.
- ② 업무상배임죄가 성립하려면 주관적 요건으로서 임무위배의 인식과 그로 인하여 자기 또는 제3자가 이익을 취득하고 본인에게 손해를 가한다는 인식, 즉 배임의 고의가 있어야 하고, 이러한 인식은 미필적 인식으로도 충분하다.
- ③ 보통예금은 은행 등 법률이 정하는 금융기관을 수치인으로 하는 금전의 소비임치 계약으로서 그 예금계좌에 입금된 금전의 소유권은 금융기관에 이전되고 예금주는 그 예금계좌를 통한 예금 반환채권을 취득하는 것이므로, 금융기관의 임직원은 예금주로부터 예금계좌를 통한 적법한 예금반환 청구가 있으면 이에 응할 의무가 있을 뿐 예금주와의 사이에서 그의 재산관리에 관한 사무를 처리하는 자의 지위에 있다고 할 수 없다.
- ④ 배임죄에 있어서 ‘타인의 사무를 처리하는 자’라 함은 양자간의 신임 관계에 기초를 둔 타인의 재산보호 내지 관리의무가 있음을 그 본질적 내용으로 하는 것이므로, 배임죄의 성립에 있어서는 행위자가 대외관계에서 타인의 재산을 처분할 적법한 대리권이 있음을 요한다.

17. 권리행사를 방해하는 죄에 대한 설명 중 가장 적절하지 **않은** 것은? (다툼이 있는 경우 판례에 의함)

- ① 무효인 경매절차에서 경매목적물을 경락받아 이를 점유하고 있는 낙찰자의 점유는 적법한 점유로서 그 점유자는 권리행사 방해죄에 있어서 타인의 물건을 점유하고 있는 자라고 보아야 한다.
- ② 주식회사의 대표이사가 그의 지위에 기하여 그 직무집행 행위로서 타인이 점유하는 회사의 물건을 취거한 경우에 그 행위는 회사의 대표기관으로서의 행위라고 평가되므로, 그 회사의 물건은 권리행사방해죄에 있어서의 ‘자기의 물건’이라고 보아야 한다.
- ③ 개설자격이 없는 자가 의료기관을 개설하여 「의료법」을 위반한 병원의 요양급여비용채권은 해당 의료기관의 채권자가 이를 대상으로 하여 강제집행 또는 보전처분의 방법으로 채권의 만족을 얻을 수 있으므로, 강제집행면탈죄의 객체가 된다.
- ④ 명의신탁자와 명의수탁자가 계약명의신탁 약정을 맺고 명의수탁자가 당사자가 되어 소유자와 부동산에 관한 매매계약을 체결한 후 그 매매계약에 따라 당해 부동산의 소유권이전등기를 명의수탁자 명의로 마친 경우, 명의신탁자는 그 매매계약에 의해서 당해 부동산의 소유권을 취득하지 못하게 되어, 결국 그 부동산은 명의신탁자에 대한 강제집행이나 보전처분의 대상이 될 수 없다.

18. 문서에 관한 죄에 대한 설명으로 가장 적절하지 않은 것은?  
(다툼이 있는 경우 판례에 의함)

- ① 甲이 콘도미니엄 입주민들의 모임인 A시설운영위원회의 대표로 선출된 후 A위원회가 대표성을 갖춘 단체라는 외양을 작출할 목적으로, 행정용 봉투에 A위원회의 한자와 한글 직인을 날인한 다음 자신의 인감증명서 중앙에 있는 ‘용도’란 부분에 이를 오려 붙이는 방법으로 인감증명서 1매를 작성하고, 이를 휴대전화로 촬영한 사진 파일을 입주민들이 참여하는 메신저 단체대화방에 게재한 경우에는 공문서위조 및 동행사죄가 성립하지 아니한다.
- ② 변호사 甲이 대량의 저작권법 위반 형사고소 사건을 수임하여 피고소인 30명을 각각 형사고소하기 위하여 20건 또는 10건의 고소장을 개별적으로 수사관서에 제출하면서 하나의 고소위임장에만 소속 변호사회에서 발급받은 진정한 경유증표 원본을 첨부한 후 이를 일체로 하여 컬러복사기로 20장 또는 10장의 고소위임장을 각 복사한 다음 고소위임장과 일체로 복사한 경유증표를 고소장에 첨부하여 접수한 경우에는 사문서위조 및 동행사죄가 성립한다.
- ③ 법무사 甲이 위임인 A가 문서명의자로부터 문서작성 권한을 위임받지 않았음을 알면서도 「법무사법」 제25조에 따른 확인 절차를 거치지 아니하고 권리의무에 중대한 영향을 미칠 수 있는 문서를 작성한 경우에는 사문서위조죄가 성립한다.
- ④ 공무원 아닌 甲이 관공서에 허위 내용의 증명원을 제출하여 그 내용이 허위인 정을 모르는 담당공무원 A로부터 그 증명원 내용과 같은 증명서를 발급받은 경우에는 공문서위조죄의 간접 정범으로 처벌된다.

19. 공무원의 직무에 관한 죄에 대한 설명으로 가장 적절하지 않은 것은? (다툼이 있는 경우 판례에 의함)

- ① (구)해양수산부 해운정책과 소속 공무원이 해운회사의 대표이사에게 중국의 선박운항 허가 담당부서가 관장하는 중국 국적선사의 선박에 대한 운항허가를 받을 수 있도록 노력해 달라는 부탁을 받고 돈을 받은 경우에는 직무관련성이 없어 뇌물수수죄가 성립하지 아니한다.
- ② 국회의원이 대한치과의사협회로부터 요청받은 자료를 제공하고 그 대가로서 후원금 명목으로 금원 1,000만 원을 교부받은 경우에는 직무관련성이 있어 뇌물수수죄가 성립한다.
- ③ 공무원이 어촌계장에게 선물을 받을 명단을 보내 자신의 이름으로 새우젓을 택배로 발송하게 하고, 그 대금을 지급하지 않는 방법으로 직무에 관하여 뇌물을 받은 경우에는 공여자와 수뢰자 사이에 직접 금품이 수수되지 않았더라도 뇌물공여죄 및 뇌물수수죄가 성립한다.
- ④ 공무원이 직무의 대상이 되는 사람으로부터 사교적 의례의 형식을 빌어 금품을 주고 받은 것이 개인적인 친분관계가 있어서 교분상의 필요에 의한 것이라고 명백하게 인정할 수 있는 경우라도 직무관련성이 있어 뇌물공여죄 및 뇌물수수죄가 성립한다.

20. 공무집행방해에 관한 죄에 대한 설명으로 가장 적절하지 않은 것은? (다툼이 있는 경우 판례에 의함)

- ① 甲은 평소 집에서 심한 고성과 욕설 등으로 이웃 주민들로부터 수회에 걸쳐 112신고가 있어 왔던 사람으로, 한밤중에 甲의 집이 소란스러워 잠을 이룰 수 없다는 112신고를 받고 출동한 경찰관들이 인터폰으로 문을 열어달라고 하였으나 욕설을 하며 소란행위를 계속하였다. 이에 경찰관들이 甲을 만나기 위해 일시적으로 전기차단기를 내리자 식칼을 들고 나와 욕설을 하며 경찰관들을 향해 찌를 듯이 협박하였더라도 경찰관들의 단전 조치를 적법한 공무집행으로 볼 수 없어 甲에게는 특수공무집행방해죄가 성립하지 아니한다.
- ② 국립대학교의 전임교원 공채심사위원인 학과장 甲이 지원자 A의 부탁을 받고 이미 논문접수가 마감된 학회지에 A의 논문이 게재되도록 돕고, 그 후 연구실적심사의 기준을 강화하자고 제안한 경우에는 설사 甲의 행위가 결과적으로는 A에게 유리한 결과가 되었다 하더라도 위계공무집행방해죄가 성립하지 아니한다.

- ③ 음주운전 신고를 받고 출동한 경찰관 A는 만취한 상태로 시동이 걸린 차량 운전석에 앉아있는 甲을 발견하고 음주측정을 위해 하차를 요구하였고, 甲이 차량을 운전하지 않았다고 다투자 지구대로 가서 차량 블랙박스를 확인하자고 하였다. 이에 甲이 명시적인 거부 의사표시 없이 도주하자, A가 甲을 10m 정도 추격하여 앞을 막고 제지하는 과정에서 甲이 A를 폭행하였다면 공무집행방해죄가 성립한다.
- ④ 甲이 허위의 매매계약서 및 영수증을 소명자료로 첨부하여 가처분 신청을 하여 법원으로부터 유체동산에 대한 가처분결정을 받은 경우에는 甲의 행위만으로 법원의 구체적이고 현실적인 어떤 직무집행이 방해되었다고 볼 수 없으므로 위계공무집행방해죄가 성립하지 아니한다.

## 【형사소송법】

1. 변호인에 관한 설명으로 가장 적절한 것은? (다툼이 있는 경우 판례에 의함)

- ① 피고인 또는 피의자는 변호인을 선임할 수 있으며, 이 경우 피고인 또는 피의자는 제3자에게 선임권을 위임하여 그로 하여금 변호인을 선임하게 할 수 있다.
- ② 피고인이 구속된 때에 변호인이 없으면 법원은 직권으로 변호인을 선정하여야 하며, 여기서 ‘피고인이 구속된 때’에는 피고인이 당해 형사사건에서 구속되어 재판을 받고 있는 경우뿐만 아니라 피고인이 별건으로 구속되어 있거나 다른 형사사건에서 유죄로 확정되어 수형 중인 경우도 포함된다.
- ③ 법원은 피고인이 빈곤을 이유로 변호인을 선임할 수 없는 경우에는 피고인의 명시적 의사에 반하지 아니하는 범위에서 변호인을 선정하여야 하며, 피고인의 나이·지능 및 교육 정도 등을 참작하여 권리보호를 위하여 필요하다고 인정하는 경우에는 피고인의 의사에 반하여도 변호인을 선정할 수 있다.
- ④ 피고인이 필요적 변호사건인 폭력행위등처벌에관한법률위반죄로 기소된 후 사기죄의 약식명령에 대한 정식재판을 청구하여 제1심에서 모두 유죄판결을 받고 항소하였는데, 항소심이 국선 변호인을 선정하지 아니한 채 두 사건을 병합심리하여 항소기각판결을 선고하였다면 변호인의 관여 없이 공판절차를 진행한 위법은 필요적 변호사건이 아닌 사기죄 부분에도 미친다.

2. 검사와 사법경찰관의 관계에 관한 설명으로 옳지 않은 것을 모두 고른 것은?

- ㉠ 검사는 사법경찰관과 동일한 범죄사실을 수사하게 된 때에는 사법경찰관에게 사건을 송치할 것을 요구할 수 있고 그 요구를 받은 사법경찰관은 지체없이 검사에게 사건을 송치하여야 하나, 검사가 영장을 청구하기 전에 범죄사실에 관하여 사법경찰관이 영장을 신청한 경우에는 해당 영장에 기재된 범죄사실을 계속 수사할 수 있다.
- ㉡ 사법경찰관이 범죄를 수사하여 범죄의 혐의가 있다고 인정되는 경우에는 지체 없이 검사에게 사건을 송치하고 관계 서류와 증거물을 검사에게 송부하여야 하고, 그 밖의 경우에는 그 이유를 명시한 서면과 함께 관계 서류와 증거물을 지체 없이 검사에게 송부하여야 한다. 후자의 경우 검사는 관계 서류와 증거물을 사법경찰관에게 반환할 필요가 없다.
- ㉢ 위 ㉠의 밑줄 친 경우 사법경찰관이 사건을 검사에게 송치하지 아니한 것이 위법 또는 부당한 때에는 검사는 그 이유를 문서로 명시하여 사법경찰관에게 재수사를 요청할 수 있고, 검사가 재수사를 요청한 경우 사법경찰관은 사건을 재수사하여야 한다.
- ㉣ 검사는 사법경찰관리의 수사과정에서 법령위반, 인권침해 또는 현저한 수사권 남용이 의심되는 사실의 신고가 있거나 그러한 사실을 인식하게 된 경우에는 즉시 사법경찰관에게 사건의 송치를 요구할 수 있고, 검사의 송치요구를 받은 사법경찰관은 검사에게 사건을 송치하여야 한다.

- ① ㉠㉡      ② ㉠㉣      ③ ㉡㉣      ④ ㉢㉣

3. 「검사와 사법경찰관의 상호협력과 일반적 수사준칙에 관한 규정」의 내용으로 가장 적절한 것은?

- ① 검사 또는 사법경찰관은 피의자신문에 참여한 변호인이 피의자의 옆자리 등 실질적인 조력을 할 수 있는 위치에 앉도록 해야 하고, 정당한 사유가 없으면 피의자에 대한 법적인 조언·상담을 보장해야 하며, 피의자에 대한 신문이 아닌 단순 면담 등이라는 이유로 변호인의 참여·조력을 제한해서는 안 된다.
- ② 피의자신문에 참여한 변호인은 검사 또는 사법경찰관의 신문 후 조서를 열람하고 의견을 진술할 수 있으며, 신문 중이라도 부당한 신문방법에 대해서는 검사 또는 사법경찰관의 승인을 받아 이의를 제기할 수 있다.

③ 검사 또는 사법경찰관은 피의자의 범죄수법, 범행 동기, 피해자와의 관계, 언동 및 그 밖의 상황으로 보아 피해자가 피의자 또는 그 밖의 사람으로부터 생명·신체에 위해를 입거나 입을 염려가 있다고 인정되는 경우에는 피해자의 신청이 있는 때에 한하여 신변보호에 필요한 조치를 강구할 수 있다.

④ 검사 또는 사법경찰관은 피의자에게 출석요구를 하려는 경우에는 피의자와 조사의 일시·장소에 관하여 협의해야 하고 변호인이 있는 때에는 변호인과의 협의해야 하나, 피의자 외의 사람에 대한 출석요구의 경우에는 협의를 요하지 아니한다.

4. 「검사와 사법경찰관의 상호협력과 일반적 수사준칙에 관한 규정」상 사법경찰관이 그 행위에 착수한 때에는 수사를 개시한 것으로 보고 해당 사건을 즉시 입건해야 하는 경우가 아닌 것은?

- ① 피혐의자의 수사기관 출석조사
- ② 피의자신문조서의 작성
- ③ 현행범인 체포
- ④ 체포·구속영장의 청구 또는 신청

5. 체포와 구속에 관한 설명으로 가장 적절하지 않은 것은? (다툼이 있는 경우 판례에 의함)

- ① 피고인이 경찰관들과 마주하자마자 도망가려는 태도를 보이거나 먼저 폭력을 행사하며 대항한 바 없는 등 경찰관들이 체포를 위한 실행행사에 나아가기 전에 체포영장을 제시하고 미란다 원칙을 고지할 여유가 있었음에도, 애초부터 미란다 원칙을 체포 후에 고지할 생각으로 먼저 체포행위에 나선 경찰관들의 행위는 적법한 공무집행이라고 보기 어렵다.
- ② 구속의 효력은 원칙적으로 구속영장에 기재된 범죄사실에만 미치므로, 구속기간이 만료될 무렵에 종전 구속영장에 기재된 범죄사실과 다른 범죄사실로 피고인을 구속하였다는 사정만으로는 피고인에 대한 구속이 위법하다고 할 수 없다.
- ③ 검사의 체포영장 또는 구속영장 청구에 대한 지방법원 판사의 재판은 항고의 대상이 되는 ‘법원의 결정’에 해당하지 아니하고 준항고의 대상이 되는 ‘재판장 또는 수명법관의 구금 등에 관한 재판’에도 해당하지 아니하므로, 영장청구를 기각하는 결정에 대해서는 검사가 항고 또는 준항고를 할 수 없다.
- ④ 검사가 사법경찰관이 신청한 영장을 정당한 이유 없이 판사에게 청구하지 아니한 경우 사법경찰관은 그 검사 소속의 지방검찰청에 영장 청구 여부에 대한 심의를 신청할 수 있으며, 각 지방검찰청은 이를 심의하기 위하여 영장심의위원회를 둔다.

6. 구속에 관한 설명으로 가장 적절한 것은? (다툼이 있는 경우 판례에 의함)

- ① 사인(私人)이 체포한 현행범인을 검사 등이 인도받은 후 그를 구속하고자 하는 경우에는 48시간 이내에 구속영장을 청구하여야 하고, 그 기간 내에 구속영장을 청구하지 아니하는 때에는 즉시 석방하여야 한다. 이 경우 48시간의 기산점은 현행범인을 인도받은 때가 아니라 현행범인을 체포한 때이다.
- ② 피고인의 구속기간은 2개월로 하나, 특히 구속을 계속할 필요가 있는 경우에는 심급마다 2개월 단위로 2차에 한하여 결정으로 갱신할 수 있다. 다만, 상소심은 피고인 또는 변호인이 신청한 증거의 조사, 상소이유를 보충하는 서면의 제출 등으로 추가 심리가 필요한 부득이한 경우에는 3차에 한하여 갱신할 수 있다.
- ③ 구속영장 발부에 의하여 적법하게 구금된 피의자가 피의자신문을 위한 출석요구에 응하지 아니하면서 수사기관 조사실에 출석을 거부한다면 수사기관은 그 구속영장의 효력에 의하여 피의자를 조사실로 구인할 수 있으며, 이 경우 피의자는 수사기관의 질문에 대하여 진술을 거부할 수 없다.
- ④ 「형사소송법」 제72조는 “피고인에 대하여 범죄사실의 요지, 구속의 이유와 변호인을 선임할 수 있음을 말하고 변명할 기회를 준 후가 아니면 구속할 수 없다”라고 규정하고 있는 바, 이는 수소법원 등 법관이 취하여야 하는 절차가 아니라 구속영장을 집행함에 있어 집행기관이 취하여야 하는 절차에 관한 것이다.

7. 미성년자인 甲은 술에 취한 상태에서 승용차를 운전하던 중 교통사고를 야기하고 그 직후 의식불명인 상태로 병원응급실로 후송되었다. 이 경우 甲의 혈액 압수에 관한 설명으로 가장 적절하지 않은 것은? (다툼이 있는 경우 판례에 의함)

- ① 수사기관이 범죄 증거를 수집할 목적으로 甲의 동의 없이 甲의 혈액을 취득·보관하는 행위는 법원으로부터 감정처분허가장을 받아 감정에 필요한 처분으로도 할 수 있지만, 압수의 방법으로 할 수 있고, 압수의 방법에 의하는 경우 혈액의 취득을 위하여 甲의 신체로부터 혈액을 채취하는 행위는 압수영장의 집행에 있어 필요한 처분에 해당한다.
- ② 의식불명인 甲에 대하여 영장을 발부받을 시간적 여유가 없는 상황에서 甲에게서 술냄새가 강하게 나는 등 준현행범인의 요건이 갖추어져 있고 교통사고 발생 시각으로부터 범행 직후라고 볼 수 있는 시간 내라면, 사법경찰관은 의료인으로 하여금 의학적인 방법에 따라 필요최소한의 한도 내에서 甲의 혈액을 채취하게 한 후 그 혈액을 영장 없이 압수할 수 있다.
- ③ 甲의 법정대리인인 부모가 병원응급실에 있는 경우 사법경찰관은 부모의 동의를 받아 의료인으로 하여금 의료용 기구로 의학적인 방법에 따라 필요최소한의 한도 내에서 甲의 혈액을 채취하게 한 후 그 혈액을 영장 없이 압수할 수 있다.
- ④ 간호사가 병원이나 담당의사를 대리하여 甲의 혈액을 사법경찰관에게 임의로 제출할 수 있는 권한이 없다고 볼 특별한 사정이 없는 이상, 사법경찰관은 간호사가 진료 목적으로 채혈해 둔 甲의 혈액 중 일부를 주취운전 여부에 대한 감정의 목적으로 임의로 제출받아 압수할 수 있다.

8. 공소제기 후의 수사에 관한 설명으로 가장 적절하지 않은 것은? (다툼이 있는 경우 판례에 의함)

- ① 검사가 공소제기 후 「형사소송법」 제215조에 따라 수소법원 이외의 지방법원 판사에게 청구하여 발부받은 영장에 의하여 압수·수색을 하였다면, 이는 적법한 절차에 따르지 않은 것으로서 원칙적으로 유죄의 증거로 삼을 수 없다.
- ② 검사작성의 피고인에 대한 진술조서가 공소제기 후에 작성된 것이라는 이유만으로는 곧 그 증거능력이 없다고 할 수 없다.
- ③ 검사 또는 사법경찰관이 피고인에 대한 구속영장을 집행하는 경우에 필요한 때에는 그 집행현장에서 영장없이 압수, 수색, 검증을 할 수 있다.
- ④ 제1심에서 피고인에 대하여 무죄판결이 선고되어 검사가 항소한 후 수사기관이 항소심 공판기일에 증인으로 신청하여 신문할 수 있는 사람을 특별한 사정 없이 미리 수사기관에 소환하여 작성한 진술조서는 피고인이 증거로 할 수 있음에 동의하지 않는 한 증거능력이 없다. 그러나 그 참고인이 나중에 법정에 증인으로 출석하여 진술조서의 성립의 진정을 인정하고 피고인 측에 반대 신문의 기회가 부여되면 그 진술조서를 증거로 할 수 있다.

9. 다음 설명 중 가장 적절하지 않은 것은? (다툼이 있는 경우 판례에 의함)

- ① 반의사불벌죄에서 피고인 또는 피의자의 처벌을 희망하지 않는다는 의사표시 또는 처벌희망 의사표시 철회의 유무나 그 효력 여부에 관한 사실은 엄격한 증명의 대상이 아니라 자유로운 증명의 대상이다.
- ② 반의사불벌죄에 있어서 처벌불원의 의사표시의 부존재는 소극적 소송조건으로서 직권조사사항이므로 당사자가 항소이유로 주장하지 아니하더라도 항소심은 이를 직권으로 조사·판단하여야 한다.
- ③ 「형사소송법」은 형사소추권의 발동 여부를 사인(私人)인 피해자의 의사에 맡겨 장기간 불확정한 상태에 두어 생기는 폐단을 막기 위해서 친고죄에 대하여 고소기간을 범인을 알게 된 날부터 6월로 제한하고 있으며, 이는 소추조건인 고발에도 적용된다.
- ④ 고소권자가 비친고죄로 고소한 사건을 검사가 친고죄로 구성하여 공소를 제기하였다면 공소장 변경절차를 거쳐 공소사실이 비친고죄로 변경되지 아니하는 한, 법원은 친고죄에서 소송조건이 되는 고소가 유효하게 존재하는지를 직권으로 조사·심리하여야 한다.

10. 「통신비밀보호법」상 사법경찰관의 통신제한조치(전기통신의 감청)에 관한 설명으로 옳은 것을 모두 고른 것은?

- ㉠ 일정한 요건이 구비된 경우에는 검사에 대하여 각 피의자별 또는 각 피내사자별로 통신제한조치에 대한 허가를 신청하고, 검사는 법원에 대하여 그 허가를 청구할 수 있다.
- ㉡ 통신제한조치의 기간은 3개월을 초과하지 못하나 허가요건이 존속하는 경우에는 3개월의 범위에서 통신제한조치기간의 연장을 청구할 수 있다. 다만 통신제한조치의 연장을 청구하는 경우에 통신제한조치의 총 연장기간은 1년(일정한 범죄의 경우는 3년)을 초과할 수 없다.
- ㉢ 통신제한조치를 집행한 사건에 관하여 검사로부터 공소를 제기하거나 제기하지 아니하는 처분(기소중지 또는 참고인중지 결정은 제외한다)의 통보를 받거나 검찰송치를 하지 아니하는 처분(수사중지 결정은 제외한다) 또는 내사사건에 관하여 입건하지 아니하는 처분을 한 때에는 그 날부터 30일 이내에 감청의 대상이 된 전기통신의 가입자에게 통신제한조치를 집행한 사실과 집행기관 및 그 기간 등을 서면으로 통지하여야 한다.
- ㉣ 인터넷 회선을 통하여 송신·수신하는 전기통신을 대상으로 통신제한조치를 집행한 경우 그 전기통신의 보관 등을 하고자 하는 때에는 집행종료일부터 10일 이내에 보관 등이 필요한 전기통신을 선별하여 검사에게 보관 등의 승인을 신청하고, 검사는 신청일로부터 10일 이내에 통신제한조치를 허가한 법원에 그 승인을 청구할 수 있다.

- ① ㉠㉡      ② ㉠㉢      ③ ㉡㉢      ④ ㉡㉣

11. 압수·수색에 관한 설명으로 가장 적절하지 않은 것은? (다툼이 있는 경우 판례에 의함)

- ① 사법경찰관은 긴급체포된 자가 소유·소지 또는 보관하는 물건에 대하여 긴급히 압수할 필요가 있는 경우에는 체포한 때부터 24시간 이내에 한하여 영장 없이 압수·수색 또는 검증을 할 수 있으며, 이 경우 압수·수색 또는 검증은 체포현장이 아닌 장소에서도 할 수 있다.
- ② 경찰관이 현행범인 체포 당시 임의제출방식으로 피의자로부터 압수한 휴대전화기에 대하여 작성한 압수조서 중 압수경위란에 피의자의 범행을 직접 목격한 사람의 진술이 기재된 경우, 이는 「형사소송법」 제312조제5항에서 정한 ‘피고인이 아닌 자가 수사 과정에서 작성한 진술서’에 준하며, 휴대전화기에 대한 임의제출절차가 적법하지 않다면 압수조서에 기재된 진술은 증거로 할 수 없다.
- ③ 사법경찰관은 소유자·소지자 또는 보관자가 임의로 제출한 물건을 영장 없이 압수할 수 있으므로, 현행범 체포현장이나 범죄 현장에서도 소지자 등이 임의로 제출하는 물건을 영장 없이 압수하는 것이 허용되고, 이 경우 별도로 사후에 영장을 받을 필요가 없다.
- ④ 사법경찰관은 피의사실이 중대하고 범죄혐의가 명백함에도 불구하고 피의자가 장시간의 설득에도 소변의 임의제출을 거부하면서 영장집행에 저항하여 다른 방법으로 수사 목적을 달성하기 곤란하다고 판단한 때에는, ‘압수·수색영장의 집행에 필요한 처분’으로 필요최소한의 한도 내에서 피의자를 강제로 인근 병원으로 데리고 가서 의사로 하여금 피의자의 신체에서 소변을 채취하는 것이 허용된다.

12. 다음 설명 중 가장 적절하지 않은 것은? (다툼이 있는 경우 판례에 의함)

- ① 공소장 기재의 방식에 관하여 피고인측으로부터 아무런 이의가 제기되지 아니하였고 법원 역시 범죄사실의 실체를 파악하는데 지장이 없다고 판단하여 그대로 공판절차를 진행한 결과, 증거조사절차가 마무리되어 법원의 심증형성이 이루어진 단계에서는 더이상 공소장일본주의 위배를 주장하여 이미 진행된 소송절차의 효력을 다툴 수는 없다.
- ② 공소장의 변경은 공소사실의 동일성이 인정되는 범위 내에서만 허용되고, 공소사실의 동일성이 인정되지 아니한 범죄사실을 공소사실로 추가하는 취지의 공소장변경신청이 있는 경우 법원은 그 변경신청을 기각하여야 한다.

- ③ 검사가 제출한 공소장변경허가신청서에 신청을 허가하여 달라는 취지의 문구만이 기재되어 있을 뿐 피고인의 성명 기타 피고인을 특정할 수 있는 사항, 적용법조 등이 기재되어 있지 않고 피고인 또는 변호인에게 송달되지도 않았다면, 검사가 공판기일에서 공소장변경허가신청서로 공소장을 갈음한다는 구두진술을 하고 피고인과 변호인이 이의를 제기하지 아니하고 변론에 응하였더라도 그 공소제기의 절차는 법률의 규정에 위반하여 무효이므로 법원은 그 공소사실에 대하여 공소기각판결을 선고하여야 한다.
- ④ 동일한 사실관계에 대하여 서로 양립할 수 없는 적용법조의 적용을 주위적·예비적으로 구하는 경우, 예비적 공소사실만 유죄로 인정되고 그 부분에 대하여 피고인만 상소하였다면 예비적 공소사실만 상소심의 심판의 대상에 포함되고 주위적 공소사실은 상소심의 심판대상에 포함되지 않는다.

13. 증인신문에 관한 설명으로 가장 적절하지 않은 것은? (다툼이 있는 경우 판례에 의함)

- ① 형사공판절차에서 증인의 구인은 증인이 정당한 사유 없이 소환에 불응하거나 법원에 출석해 있는 증인이 정당한 사유 없이 동행 명령에 따른 동행을 거부하는 때에 한하여 허용된다.
- ② 피고인의 지위에 있는 공동피고인은 소송절차가 분리되어 피고인의 지위에서 벗어나게 되지 않는 한 다른 공동피고인에 대한 공소사실에 관하여 증인이 될 수 없으나, 대항범인 공동피고인의 경우에는 그러하지 아니하다.
- ③ 범행을 하지 아니한 자가 범인으로 공소제기가 되어 피고인의 지위에서 범행사실을 허위자백하고 나아가 공범에 대한 증인의 자격에서 증언을 하면서 그 공범과 함께 범행하였다고 허위의 진술을 한 경우, 그 증언은 자신에 대한 유죄판결의 우려를 증대시키는 것이므로 증언거부권의 대상이 된다.
- ④ 수사기관에서 진술한 참고인이 법정에서 증언을 거부하여 피고인이 반대신문을 하지 못한 경우에는 정당하게 증언거부권을 행사한 것이 아니라도, 피고인이 증인의 증언거부 상황을 초래하였다는 등의 특별한 사정이 없는 한 「형사소송법」 제314조의 ‘그 밖에 이에 준하는 사유로 인하여 진술할 수 없는 때’에 해당하지 않으므로 수사기관이 그 증인의 진술을 기재한 서류는 증거능력이 없다.

14. 소송절차에 관한 설명으로 가장 적절한 것은? (다툼이 있는 경우 판례에 의함)

- ① 검사 또는 변호인이 항소심에서 피고인신문을 실시하는 경우 재판장은 제1심의 피고인신문과 중복되거나 항소이유의 당부를 판단하는 데 필요 없다고 인정하는 때에는 그 신문 전부를 또는 일부를 제한할 수 있으므로, 변호인이 피고인을 신문하겠다고 의사를 표시하였음에도 변호인에게 일체의 피고인신문을 허용하지 않았다고 하여 소송절차의 법령위반이 있다고 할 수 없다.
- ② 증인채택 결정을 취소하는 것은 법원의 재량이므로 제보자가 「특정범죄신고자 등 보호법」에 따라 보호되는 범죄신고자 등에 해당한다는 이유로 제보자에 대한 소재탐지나 구인장 발부 없이 제보자에 대한 증인채택 결정을 취소한 것은 위법하다고 할 수 없다.
- ③ 제1심법원에서 증거로 할 수 있었던 증거는 항소법원에서도 증거로 할 수 있으므로 제1심법원에서 이미 증거능력이 있었던 증거는 항소심에서도 증거능력이 그대로 유지되나, 항소심에서 피고인이 범행을 부인하는 경우 그것을 심판의 기초로 하기 위해서는 다시 증거조사를 하여야 한다.
- ④ 상고심은 항소심까지의 소송자료만을 기초로 하여 항소심판결 선고 시를 기준으로 그 당부를 판단하여야 하므로, 직권조사 기타 법령에 특정한 경우를 제외하고는 새로운 증거조사를 할 수 없을 뿐만 아니라 항소심판결 후에 나타난 사실이나 증거는 비록 그것이 상고이유서 등에 첨부되어 있다 하더라도 사용할 수 없다.

15. 증거에 관한 설명으로 가장 적절하지 않은 것은? (다툼이 있는 경우 판례에 의함)

- ① 공연히 사실을 적시하여 사람의 명예를 훼손한 행위가 「형법」 제310조의 규정에 따라서 위법성이 조각되기 위하여는 그것이 진실한 사실로서 오로지 공공의 이익에 관한 때에 해당한다는 점을 행위자가 증명하여야 하나, 그 증명은 엄격한 증거에 의할 것을 요하지 아니하므로 전문증거의 증거능력에 관한 「형사소송법」 제310조의2는 적용될 여지가 없다.
- ② 정보통신망을 통하여 공포심이나 불안감을 유발하는 글을 반복적으로 상대방에게 도달하게 하는 행위를 하였다는 공소사실에 대하여 휴대전화기에 저장된 문자정보가 그 증거가 되는 경우, 그 문자정보는 범행의 직접적인 수단이고 경험자의 진술에 갈음하는 대체물에 해당하지 않으므로 「형사소송법」 제310조의2에서 정한 전문법칙이 적용되지 않는다.
- ③ 영장 발부의 사유로 된 범죄 혐의사실과 무관한 별개의 증거를 압수하였을 경우 이는 원칙적으로 유죄의 증거로 사용할 수 없으나, 수사기관이 그 증거를 피압수자에게 환부한 후에 임의제출받아 다시 압수하였다면 최초의 절차 위반행위와 최종적인 증거수집 사이의 인과관계가 단절되었다고 평가할 수 있고, 제출에 임의성이 있다는 점을 검사가 합리적 의심을 배제할 수 있을 정도로 증명한 경우에는 증거능력을 인정할 수 있다.
- ④ 피고인의 수사기관에서나 제1심 법정에서의 자백이 항소심에서의 법정진술과 다른 경우 그 자백의 증명력 내지 신빙성이 의심스럽다고 할 것이고, 같은 사람의 검찰에서의 진술과 법정에서의 증언이 다를 경우 검찰에서의 진술을 믿고서 범죄사실을 인정하는 것은 자유심증주의의 한계를 벗어나는 것이다.

16. 사법경찰관이 작성한 조서의 증거능력에 관한 설명으로 가장 적절한 것은?(다툼이 있는 경우 판례에 의함)

- ① 검사 이외의 수사기관이 작성한 피의자신문조서의 증거능력에 관한 「형사소송법」 제312조제3항은 당해 사건에서 작성한 피의자신문조서뿐만 아니라 별개 사건에서 작성한 피의자신문조서에 대해서도 적용되므로, 피의자였던 피고인이 별개 사건에서 작성된 피의자신문조서의 내용을 부인하는 이상 그 조서는 당해 사건에 대한 유죄의 증거로 할 수 없다.
- ② 「형사소송법」 제312조제3항은 검사 이외의 수사기관이 작성한 당해 피고인 甲에 대한 피의자신문조서를 유죄의 증거로 하는 경우에만 적용되고 甲과 공범관계에 있는 다른 피의자 乙에 대한 피의자신문조서에는 적용되지 않으므로, 乙에 대한 사법경찰관 작성의 피의자신문조서는 甲이 공판기일에서 그 조서의 내용을 부인하더라도 乙의 법정진술에 의하여 그 성립의 진정이 인정되면 증거로 할 수 있다.
- ③ 사법경찰관이 피의자 아닌 자의 진술을 기재한 조서를 작성함에 있어서 진술자의 성명을 가명으로 기재하였다면 그 이유만으로도 그 조서는 적법한 절차와 방식에 따라 작성되었다고 할 수 없고, 공판기일에 원진술자가 출석하여 자신의 진술을 기재한 조서임을 확인함과 아울러 그 조서의 실질적 진정성립을 인정하고 나아가 그에 대한 반대신문이 이루어졌다고 하더라도 그 증거능력이 인정되지 않는다.
- ④ 사법경찰관이 피의자를 조사하는 경우와는 달리 피의자가 아닌 자를 조사하는 경우에는 조사과정의 진행경과를 확인하기 위하여 필요한 사항을 조서에 기록하거나 별도의 서면에 기록한 후 수사기록에 편철할 것을 요하지 않으므로, 사법경찰관이 그 조사과정을 기록하지 아니하였더라도 다른 특별한 사정이 없는 한 피의자 아닌 자가 조사과정에서 작성한 진술서는 증거로 할 수 있다.

17. 증거동의를 관한 설명으로 옳은 것은 모두 몇 개인가?  
(다툼이 있는 경우 판례에 의함)

- ㉠ 소유자, 소지자 또는 보관자가 아닌 자로부터 제출받은 물건을 영장없이 압수한 경우 그 압수물 및 압수물을 찍은 사진은 유죄의 증거로 사용할 수 없고, 피고인이나 변호인이 이를 증거로 함에 동의하였다고 하더라도 달리 볼 것은 아니다.
- ㉡ 긴급체포현장에서 영장없이 압수한 물건에 대하여 압수·수색 영장을 청구하여 이를 발부받지 아니하고도 즉시 반환하지 아니한 경우 그 압수물은 유죄의 증거로 사용할 수 없고, 피고인이나 변호인이 이를 증거로 함에 동의하였다고 하더라도 달리 볼 것은 아니다.
- ㉢ 수사기관이 법원으로부터 영장 또는 감정처분허가장을 발부받지 아니한 채 피의자의 동의 없이 피의자의 신체로부터 혈액을 채취하고 사후적으로도 지체없이 그에 대한 영장을 발부받지도 아니한 채 피의자의 혈액 중 알콜농도에 관한 감정이 이루어졌다면, 그 감정결과보고서는 영장주의 원칙을 위반하여 수집한 증거로서 피고인이나 변호인의 증거동의를 있다고 하더라도 유죄의 증거로 사용할 수 없다.
- ㉣ 수사기관이 마약사범 수사에 협조해 온 공소외인으로부터 피고인의 필로폰 판매 범행에 대한 진술을 들은 다음, 추가증거를 확보할 목적으로 필로폰투약 혐의로 구속수감되어 있는 공소외인에게 압수된 그의 휴대전화기를 제공하여 그로 하여금 피고인과 통화하고 범행에 관한 통화 내용을 몰래 녹음하게 한 행위는 불법감청에 해당하고, 그 녹취내용은 피고인의 증거동의를 상관없이 증거능력이 없다.

- ① 1개      ② 2개      ③ 3개      ④ 4개

18. 다음 설명 중 가장 적절하지 않은 것은? (다툼이 있는 경우 판례에 의함)

- ㉠ 「형사소송법」은 피고인에게 증거신청권과 증거보전청구권, 증거조사에 대한 의견진술권과 증거조사에 대한 이의신청권 등을 보장하고 있는데, 이는 형사소송절차에서 피고인에게 당사자로서의 지위를 인정하고 국가의 형벌권 행사에 대하여 적절하게 방어할 수 있는 수단과 기회를 제공함으로써 공정한 재판을 받을 권리를 실질적으로 보장하기 위한 것이다.
- ㉡ 당사자의 증거신청에 대한 법원의 채택여부의 결정은 판결 전의 소송절차에 관한 결정으로서 이의신청을 하는 외에는 달리 불복할 수 있는 방법이 없고, 그로 말미암아 사실을 오인하여 판결에 영향을 미치기에 이른 경우에도 이를 이유로 상소를 할 수 없다.
- ㉢ 수사기관의 압수물의 환부에 관한 처분의 취소를 구하는 준항고는 통상의 항고소송에서와 마찬가지로 그 이익이 있어야 하고, 소송 계속 중 준항고로써 달성하고자 하는 목적이 이미 이루어졌거나 시일의 경과 또는 그 밖의 사정으로 인하여 그 이익이 상실된 경우에는 준항고가 부적법하게 된다.
- ㉣ 검사가 수사과정에서 압수·수색영장의 청구 등 강제처분을 위한 조치를 취하지 아니함으로써 증거를 확보하지 못하고 불기소처분을 하였다면, 고소인이나 고발인은 그 불기소처분에 대하여 재정신청이나 검찰항고로써 불복할 수 있으나 압수·수색영장의 청구 등 강제처분을 위한 조치를 취하지 아니한 것 그 자체를 ‘압수에 관한 처분’으로 보아 준항고를 할 수는 없다.

19. 즉결심판에 관한 설명 중 가장 적절하지 않은 것은? (다툼이 있는 경우 판례에 의함)

- ㉠ 즉결심판에 대하여 피고인의 정식재판 청구가 있었음에도 검사가 정식재판이 청구된 즉결심판 사건에 대하여 법원에 사건기록과 증거물을 송부하지 아니하고 그와 동일성 있는 범죄사실에 대하여 약식명령을 청구하였다고 하여, 공소제기의 절차가 법률의 규정에 위반하여 무효인 때에 해당하거나 공소가 제기된 사건에 대하여 다시 공소가 제기되었다고 할 수 없다.
- ㉡ 법원이 경찰서장의 즉결심판 청구를 기각하여 경찰서장이 사건을 관할 지방검찰청으로 송치하였으나 검사가 이를 즉결심판에 대한 피고인의 정식재판청구가 있는 사건으로 오인하여 그 사건기록을 법원에 송부하였다면 적법한 공소제기가 있다고 볼 수 없다.
- ㉢ 피고인이 경범죄처벌법위반으로 즉결심판에 회부되었다가 정식재판을 청구한 경우, 정식재판청구로 제1회 공판기일 전에 사건기록 및 증거물이 관할 법원에 송부된다고 하여 그 이전에 이미 적법하게 제기된 경찰서장의 즉결심판청구의 절차가 위법하게 된다고 볼 수 없다.
- ㉣ 경범죄처벌법위반죄의 범죄사실과 폭력행위등처벌에관한법률위반죄의 공소사실이 모두 범행장소가 동일하고 범행일시도 같으며 모두 피해자와의 시비에서 발단한 일련의 행위인 경우, 양 사실은 그 기본적 사실관계가 동일하므로 이미 확정된 경범죄처벌법위반죄에 대한 즉결심판의 기판력은 폭력행위등처벌에관한법률위반죄의 공소사실에도 미친다.

20. 약식명령에 관한 설명으로 옳은 것을 모두 고른 것은?(다툼이 있는 경우 판례에 의함)

- ㉠ 지방법원은 그 관할에 속한 사건에 대하여 검사의 청구가 있는 때에는 공판절차없이 약식명령으로 피고인을 벌금, 과료 또는 몰수에 처할 수 있으나, 그 사건이 약식명령으로 할 수 없거나 약식명령으로 하는 것이 적당하지 아니하다고 인정할 때에는 검사의 청구를 기각하여야 한다.
- ㉡ 검사가 약식명령을 청구함에 있어서는 공소장부분을 첨부할 것을 요하지 아니하나, 법원이 약식명령청구사건을 공판절차에 의하여 심판하기로 하고 그 취지를 검사에게 통지한 때에는 5일 이내에 피고인 수에 상응한 공소장부분을 법원에 제출하여야 한다.
- ㉢ 약식명령의 고지는 검사와 피고인에 대한 재판서의 송달에 의하여야 하고 변호인이 있는 경우라도 반드시 변호인에게 약식명령 등본을 송달해야 하는 것은 아니며, 변호인이 있는 피고인의 정식재판 청구기간은 피고인에 대한 약식명령 고지일을 기준으로 하여 기산하여야 한다.
- ㉣ 피고인이 절도죄 등으로 벌금 300만 원의 약식명령을 발령받은 후 정식재판을 청구하였는데, 제1심법원이 정식재판청구사건을 통상절차에 의해 공소가 제기된 다른 점유이탈물횡령 등 사건들과 병합한 후 각 죄에 대해 모두 징역형을 선택한 다음 경합범으로 처단하여 징역 1년 2월을 선고하는 것은 형중상향금지의 원칙을 위반하는 것이라고 할 수 없다.

- ① ㉠㉡      ② ㉡㉢      ③ ㉡㉣      ④ ㉢㉣

## 【경찰학개론】

1. 경찰의 분류에 대한 설명으로 가장 적절하지 **않은** 것은?

- ① 우리나라에서는 보통경찰기관이 행정경찰 및 사법경찰 업무를 모두 담당한다.
- ② 진압경찰은 이미 발생한 위해의 제거나 범죄의 수사를 위한 경찰작용으로 범죄의 수사, 범죄의 제지, 총포·화약류의 취급 제한, 광견의 사살 등이 있다.
- ③ 봉사경찰은 서비스·계몽·지도 등 비권력적인 수단을 통하여 경찰의 직무를 수행하는 경찰활동으로 방법지도, 청소년선도, 교통정보제공 등이 있다.
- ④ 협의의 행정경찰은 다른 행정작용에 부수하여 그 행정작용과 관련해서 발생하는 위험을 방지하기 위해 행해지는 경찰작용으로 경제경찰, 산림경찰, 철도경찰 등이 있다.

2. 우리나라 경찰의 역사적 사실을 오래된 것부터 바르게 나열한 것은?

- ㉠ 경찰윤리헌장 제정
  - ㉡ 내무부 민방위본부 소방국으로 소방업무 이관
  - ㉢ 경찰공무원법 제정
  - ㉣ 경찰서비스헌장 제정
  - ㉤ 치안본부에서 경찰청으로 승격

- ① ㉢-㉠-㉣-㉡-㉤                      ② ㉠-㉡-㉢-㉣-㉤
- ③ ㉠-㉢-㉡-㉤-㉣                      ④ ㉡-㉤-㉠-㉢-㉣

3. 경찰의 임무에 대한 설명으로 가장 적절하지 **않은** 것은?

- ① 「국가경찰과 자치경찰의 조직 및 운영에 관한 법률」 제3조에서 경찰의 임무로 ‘국민의 생명·신체 및 재산의 보호’, ‘범죄피해자 보호’, ‘교통의 단속과 위해의 방지’ 등을 규정하고 있다.
- ② 법질서의 불가침성은 공공의 안녕의 제1요소로서, 공범규범에 대한 위반은 일반적으로 공공의 안녕에 대한 위협으로 취급되어 경찰권 발동의 대상이 된다.
- ③ 공공질서란 원만한 공동체 생활을 위한 필수적인 전제조건으로서 공공사회에서 개개인의 행동에 대한 불문규범의 총체를 의미한다. 공공질서는 시대에 따라 변화하는 상대적·유동적 개념이다.
- ④ 위험이란 가까운 장래에 공공의 안녕이나 질서에 손해가 나타날 수 있는 가능성이 개개의 경우에 충분히 존재하는 상태를 의미한다. 위험은 구체적 위험과 추상적 위험으로 구분할 수 있으며 경찰 개입은 구체적 위험이 있을 때에만 가능하다.

4. 다음 중 「경찰 인권보호 규칙」상 경찰청 및 그 소속기관의 장이 진정을 기각할 수 있는 경우로 가장 적절한 것은?

- ① 진정인이 진정을 취소한 경우
- ② 사건 해결과 진상 규명에 핵심적인 중요 참고인의 소재를 알 수 없는 경우
- ③ 진정 내용이 사실이 아니거나 사실 여부를 확인하는 것이 불가능한 경우
- ④ 진정의 원인이 된 사실이 공소시효, 징계시효 및 민사상 시효 등이 모두 완성된 경우

5. 「언론중재 및 피해구제 등에 관한 법률」에서 침해구제에 대한 설명으로 가장 적절하지 **않은** 것은?

- ① 사실적 주장에 관한 언론보도등이 진실하지 아니함으로 인하여 피해를 입은 자는 해당 언론보도등이 있음을 안 날부터 3개월 이내에 언론사, 인터넷뉴스서비스사업자 및 인터넷 멀티미디어 방송사업자에게 그 언론보도등의 내용에 관한 정정보도를 청구할 수 있다. 다만, 해당 언론보도등이 있은 후 6개월이 지났을 때에는 그러하지 아니하다.
- ② 「언론중재 및 피해구제 등에 관한 법률」에 따른 정정보도청구등과 관련하여 분쟁이 있는 경우 피해자 또는 언론사등은 중재위원회에 조정을 신청할 수 있다.
- ③ 당사자 양쪽은 정정보도청구등 또는 손해배상의 분쟁에 관하여 중재부의 중국적 결정에 따르기로 합의하고 중재를 신청할 수 있다. 중재결정은 확정판결과 동일한 효력이 있다.
- ④ 사실적 주장에 관한 언론보도등으로 인하여 피해를 입은 자는 그 보도 내용에 관한 반론보도를 언론사등에 청구할 수 있다. 반론보도청구는 언론사등의 고의·과실이나 위법성을 필요로 한다.

6. 「부정청탁 및 금품등 수수의 금지에 관한 법률」에 대한 설명으로 가장 적절하지 **않은** 것은?

- ① 공직자등 자신이 수수 금지 금품등을 받거나 그 제공의 약속 또는 의사표시를 받은 경우에는 소속기관장에게 지체 없이 서면 또는 구두로 신고하여야 한다.
- ② 공직자등은 사례금을 받는 외부강의등을 할 때에는 대통령령으로 정하는 바에 따라 외부강의등의 요청 명세 등을 소속기관장에게 그 외부강의등을 마친 날부터 10일 이내에 서면으로 신고하여야 한다. 다만, 외부강의등을 요청한 자가 국가나 지방자치단체인 경우에는 그러하지 아니하다.
- ③ 「부정청탁 및 금품등 수수의 금지에 관한 법률」에 따라 국회, 법원, 헌법재판소, 선거관리위원회, 감사원, 국가인권위원회, 고위공직자범죄수사처, 중앙행정기관(대통령 소속 기관과 국무총리 소속 기관을 포함한다)과 그 소속 기관 및 지방자치단체는 공공기관에 해당한다.
- ④ 공직자등은 직무 관련 여부 및 기부·후원·증여 등 그 명목에 관계없이 동일인으로부터 1회에 100만원 또는 매 회계연도에 300만원을 초과하는 금품등을 받거나 요구 또는 약속해서는 아니 된다.

7. 「국가경찰과 자치경찰의 조직 및 운영에 관한 법률」에서 국가수사본부장에 대한 설명으로 가장 적절한 것은?

- ① 국가수사본부장은 치안감으로 보하며, 임기가 끝나면 당연히 퇴직한다.
- ② 국가수사본부장의 임기는 2년으로 하며, 중임할 수 있다.
- ③ 국가수사본부장은 국가경찰사무를 총괄하고 경찰청 업무를 관장하며 소속 공무원 및 각급 경찰기관의 장을 지휘·감독한다.
- ④ 국가수사본부장이 직무를 집행하면서 헌법이나 법률을 위배하였을 때에는 국회는 탄핵 소추를 의결할 수 있다.

8. 「경찰공무원법」과 「국가공무원법」상 공통된 임용결격사유가 **아닌** 것은?

- ① 피성년후견인 또는 피한정후견인
- ② 파산선고를 받고 복권되지 아니한 사람
- ③ 공무원으로 재직기간 중 직무와 관련하여 「형법」 제355조(횡령, 배임) 및 제356조(업무상의 횡령과 배임)에 규정된 죄를 범한 자로서 300만원 이상의 벌금형을 선고받고 그 형이 확정된 후 2년이 지나지 아니한 사람
- ④ 「성폭력범죄의 처벌 등에 관한 특례법」 제2조(성폭력범죄)에 규정된 죄를 범한 사람으로서 100만원 이상의 벌금형을 선고받고 그 형이 확정된 후 3년이 지나지 아니한 사람

9. 경찰공무원의 징계책임에 대한 설명으로 가장 적절한 것은?

- ① 「경찰공무원 징계령」상 중징계에는 파면, 해임 및 강등이 있으며, 경징계에는 정직, 감봉 및 견책이 있다.
- ② 「경찰공무원 징계령」상 징계등 심의 대상자는 증인의 심문을 신청할 수 있다. 이 경우 징계위원회의 위원장이 그 채택 여부를 결정한다.
- ③ 「국가공무원법」상 정직은 1개월 이상 3개월 이하의 기간으로 하고, 정직 처분을 받은 자는 그 기간 중 공무원의 신분은 보유하나 직무에 종사하지 못하며 보수의 3분의 2를 감한다.
- ④ 「경찰공무원법」상 경무관 이상의 경찰공무원에 대한 징계의결은 「국가공무원법」에 따라 국무총리 소속으로 설치된 징계위원회에서 한다.

10. 「보안업무규정 시행 세부규칙」에서 제한구역에 해당하는 것은 모두 몇 개인가?

- ㉠ 전자교환기(통합장비)실
  - ㉡ 정보통신관제센터
  - ㉢ 정보보안기록실
  - ㉣ 경찰청 및 시·도경찰청 항공대
  - ㉤ 종합상황실

- ① 2개                      ② 3개                      ③ 4개                      ④ 5개

11. 「경찰관 직무집행법」에서 보호조치 등에 대한 설명으로 가장 적절한 것은?

- ① 「경찰관 직무집행법」 제4조제1항에 따라 긴급구호를 요청받은 보건의료기관이나 공공구호기관은 정당한 이유 없이 긴급구호를 거절할 수 없다. 만약, 긴급구호를 요청받은 응급의료종사자가 정당한 이유 없이 거절한 경우 「경찰관 직무집행법」에 따라 처벌한다.
- ② 경찰관은 「경찰관 직무집행법」 제4조제1항의 조치를 하였을 때에는 지체 없이 구호대상자의 가족, 친지 또는 그 밖의 연고자에게 그 사실을 알려야 하며, 연고자가 발견되지 아니할 때에는 구호대상자를 적당한 관할경찰관서에 즉시 인계하여야 한다.
- ③ 경찰관은 「경찰관 직무집행법」 제4조제1항의 조치를 하는 경우에, 구호대상자가 휴대하고 있는 무기·흉기 등 위험을 일으킬 수 있는 것으로 인정되는 물건을 경찰관서에 임시로 영치하여 놓을 수 있다. 물건을 경찰관서에 임시로 영치하는 기간은 10일을 초과할 수 없다.
- ④ 미아, 병자, 부상자 등으로서 적당한 보호자가 없으며 응급구호가 필요한 경우 본인이 구호를 거절하더라도 보호조치할 수 있다.

12. 범죄원인론에 대한 설명으로 가장 적절하게 연결되지 **않은** 것은?

- ① 쇼와 맥케이(Shaw & Mckay)의 사회해체이론 - 빈민(slum) 지역에서 범죄발생률이 높은 것은 도시의 산업화·공업화 과정에서 지역사회의 제도나 규범 등이 극도로 해체되기 때문으로, 이 지역에서는 비행적 전통과 가치관이 사회통제를 약화시켜서 일탈이 야기되며 이러한 지역은 구성원이 바뀌더라도 비행발생률은 감소하지 않는다.
- ② 레클리스(Reckless)의 견제(봉쇄)이론 - 고전주의 범죄학 이론에 기반을 둔 것으로, 인간은 범죄로부터 얻을 수 있는 이익보다 더 큰 고통을 받게 되면, 범죄를 저지르지 않을 것이라는 전제를 하고 있다. 범죄통제를 위해서는 처벌의 엄격성, 신속성, 확실성이 요구되며 이 중 처벌의 확실성이 가장 중요하다.
- ③ 버제스와 에이커스(Burgess & Akers)의 차별적 강화이론 - 범죄행위의 결과로서 보상이 취득되고 처벌이 회피될 때 그 행위는 강화되는 반면, 보상이 상실되고 처벌이 강화되면 그 행위는 약화된다.
- ④ 머튼(Merton)의 긴장(아노미)이론 - 목표와 그 목표를 이루기 위한 수단과의 간극이 커지면서 아노미 조건이 유발되어 분노와 좌절이라는 긴장이 초래되고, 그 목적을 달성하기 위한 수단으로서 범죄를 선택한다.

13. 「성매매알선 등 행위의 처벌에 관한 법률」에 대한 설명으로 적절한 것은 모두 몇 개인가?

- ㉠ “성매매”란 불특정인을 상대로 금품이나 그 밖의 재산상의 이익을 수수하거나 수수하기로 약속하고 유사성교행위를 제외한 성교행위를 하거나 그 상대방이 되는 것을 말한다.
- ㉡ “성매매알선 등 행위”에는 성매매를 알선, 권유, 유인 또는 강요하는 행위와 성매매의 장소를 제공하는 행위를 포함한다.
- ㉢ “성매매피해자”란 위계, 위력에 의하여 성매매를 강요당한 사람, 성매매 목적의 인신매매를 당한 사람 등을 말한다. 다만, 고용관계로 인하여 보호 또는 감독하는 사람에 의하여 마약등에 중독되어 성매매를 한 사람은 성매매피해자에 포함되지 않는다.
- ㉣ 검사 또는 사법경찰관은 수사과정에서 피의자 또는 참고인이 성매매피해자에 해당한다고 볼만한 상당한 이유가 있을 때에는 지체없이 법정대리인, 친족 또는 변호인에게 통지하고, 신변보호, 수사의 비공개, 친족 또는 지원시설·성매매피해상담소에의 인계 등 그 보호에 필요한 조치를 하여야 한다. 다만, 피의자 또는 참고인의 사생활 보호 등 부득이한 사유가 있는 경우에는 통지하지 아니할 수 있다.
- ㉤ 성매매피해자의 성매매는 형을 감경하거나 면제할 수 있다.

- ① 1개      ② 2개      ③ 3개      ④ 4개

14. 「아동학대범죄의 처벌 등에 관한 특례법」에 대한 설명으로 가장 적절하지 **않은** 것은?

- ① 아동학대 신고의무자가 보호하는 아동에 대하여 아동학대범죄를 범한 때에는 그 죄에 정한 형의 2분의 1까지 가중한다.
- ② 아동학대범죄 현장을 발견한 경우 또는 학대현장 이외의 장소에서 학대피해가 확인되고 재학대의 위험이 급박한 경우, 사법경찰관리 또는 아동학대전담공무원은 피해아동등의 보호를 위하여 즉시 응급조치를 하여야 한다. 응급조치에는 아동학대범죄 행위의 제지, 아동학대행위자를 피해아동등으로부터 격리, 피해아동등을 아동학대 관련 보호시설로 인도, 피해아동등 또는 가정구성원에 대한 전기통신을 이용한 접근 금지 등의 조치가 있다.
- ③ 아동학대행위자를 피해아동등으로부터 격리하는 경우, 72시간을 넘을 수 없다. 다만, 공휴일이나 토요일이 포함되는 경우로서 피해아동등의 보호를 위하여 필요하다고 인정되는 경우에는 48시간의 범위에서 그 기간을 연장할 수 있다.
- ④ 판사는 아동학대범죄의 원활한 조사·심리 또는 피해아동등의 보호를 위하여 필요하다고 인정하는 경우에는 결정으로 아동학대행위자에게 임시조치를 할 수 있다. 임시조치에는 친권 또는 후견인 권한 행사의 제한 또는 정지, 아동보호전문기관 등에서의 상담 및 교육 위탁, 의료기관이나 그 밖의 요양시설에의 위탁, 경찰관서의 유치장 또는 구치소에의 유치 등이 있다.

15. 선거경비에 대한 설명으로 가장 적절한 것은?

- ① 통상 비상근무체제는 선거기간 개시일부터 개표 종료 때까지이며, 경계강화기간은 선거기간 개시일부터 선거 전일까지이다.
- ② 대통령 후보자는 갑호경호 대상으로 후보자 등록 시부터 당선 확정 시까지 후보자가 원하는 경우 유세장·숙소 등에 대해 24시간 경호임무를 수행하고, 후보자가 원하지 않는 경우 시·도 경찰청에서 경호경험이 있는 자를 선발해 관내 유세기간 중 근접 배치한다.
- ③ 투표소의 질서유지는 선거관리위원회와 경찰이 합동으로 하고, 경찰은 112 순찰차를 투표소 밖에 배치하여 거점근무 및 순찰을 실시하고, 정복 경찰을 투표소 내에 배치하여야 한다.
- ④ 「공직선거법」상 누구든지 개표소 안에서 무기 등을 지닐 수 없으므로 선거관리위원회 위원장의 원조요구가 있더라도 개표소 안으로 투입되는 경찰관은 무기를 휴대할 수 없다.

16. 「도로교통법」에 대한 설명(㉠~㉣) 중 옳고 그름의 표시(O, X)가 바르게 된 것은?

- ㉠ “자동차”란 철길이나 가설된 선을 이용하지 아니하고 원동기를 사용하여 운전되는 차로서 승용자동차, 승합자동차, 화물자동차, 특수자동차, 이륜자동차, 원동기장치자전거를 말한다. 다만, 건설기계는 제외한다.
- ㉡ 자동차등을 운전하려는 사람은 시·도경찰청장으로부터 운전면허를 받아야 한다. 다만, 「도로교통법」 제2조제19호나목의 원동기를 단 차 중 「교통약자의 이동편의 증진법」 제2조제1호에 따른 교통약자가 최고속도 시속 20킬로미터 이하로만 운행될 수 있는 차를 운전하는 경우에는 그러하지 아니하다.
- ㉢ 어린이통학버스가 도로에 정차하여 어린이나 영유아가 타고 내리는 중임을 표시하는 점멸등 등의 장치를 작동 중일 때에는 어린이통학버스가 정차한 차로와 그 차로의 바로 옆 차로로 통행하는 차의 운전자는 어린이통학버스에 이르기 전에 일시정지하여 안전을 확인한 후 서행하여야 한다.
- ㉣ 어린이의 보호자는 어린이가 행정안전부령으로 정하는 인명보호 장구를 착용한 경우를 제외하고 도로에서 개인형 이동장치를 운전하게 하여서는 아니 된다.

- ① ㉠(O) ㉡(X) ㉢(O) ㉣(X)    ② ㉠(X) ㉡(O) ㉢(X) ㉣(O)  
 ③ ㉠(X) ㉡(X) ㉢(O) ㉣(X)    ④ ㉠(X) ㉡(O) ㉢(O) ㉣(X)

17. 「집회 및 시위에 관한 법률」 및 「집회 및 시위에 관한 법률 시행령」에 대한 설명으로 적절하지 않은 것은 모두 몇 개인가?

- ㉠ 집회 또는 시위의 주최자는 확성기등을 사용하여 타인에게 심각한 피해를 주는 소음으로서 주거·학교·종합병원 지역에서 주간(07:00~해지기 전)에 등가소음도(Leq) 65dB(A)이하의 기준을 위반하는 소음을 발생시켜서는 아니 된다.
- ㉡ 확성기등의 소음은 관할 경찰서장(현장 경찰공무원)이 측정 하며, 소음 측정 장소는 피해자가 위치한 건물의 외벽에서 소음원 방향으로 1~3.5m 떨어진 지점으로 하되, 소음도가 높을 것으로 예상되는 지점의 지면 위 1.2~1.5m 높이에서 측정한다. 다만, 주된 건물의 경비 등을 위하여 사용되는 부속 건물, 광장·공원이나 도로상의 영업시설물, 공원의 관리사무소 등은 소음 측정 장소에서 제외한다.
- ㉢ 관할경찰관서장은 집회 또는 시위의 주최자가 대통령령으로 정하는 기준을 초과하는 소음을 발생시켜 타인에게 피해를 주는 경우에는 그 기준 이하의 소음 유지 또는 확성기등의 사용 중지를 명하거나 확성기등의 일시보관 등 필요한 조치를 할 수 있다.
- ㉣ 「집회 및 시위에 관한 법률」 제14조(확성기등 사용의 제한)는 예술·체육·종교 등에 관한 집회 및 1인 시위에도 적용된다.

- ① 1개                      ② 2개                      ③ 3개                      ④ 4개

18. 「북한이탈주민의 보호 및 정착지원에 관한 법률」에 대한 설명으로 가장 적절하지 않은 것은?

- ① 위장탈출 혐의자 또는 국내 입국 후 3년이 지나서 보호신청한 사람은 보호대상자로 결정하지 아니할 수 있다.
- ② 북한이탈주민으로서 「북한이탈주민의 보호 및 정착지원에 관한 법률」에 의한 보호를 받고자 하는 자는 재외공관장등에게 보호를 직접 신청하여야 한다. 다만, 보호를 직접 신청하지 아니할 수 있는 대통령령으로 정하는 사유가 있는 경우에는 그러하지 아니하다.
- ③ 보호신청을 받은 재외공관장등은 지체없이 그 사실을 소속 중앙 행정기관의 장을 거쳐 통일부장관과 국가정보원장에게 통보 하여야 한다.
- ④ 경찰청장은 보호신청자에 대하여 보호결정 등을 위하여 필요한 조사 및 일시적인 신변안전조치 등 임시보호조치를 한 후 지체 없이 그 결과를 통일부장관과 국가정보원장에게 통보하여야 한다.

19. 「검사와 사법경찰관의 상호협력과 일반적 수사준칙에 관한 규정」에 대한 설명으로 가장 적절한 것은?

- ① 검사는 사법경찰관에게 수사경합에 따른 사건송치를 요구할 때에는 그 내용과 이유를 구체적으로 적은 서면으로 해야 하며, 사법경찰관은 요구를 받은 날부터 10일 이내에 사건을 검사에게 송치해야 한다.
- ② 사법경찰관은 수사중지 결정을 한 경우 7일 이내에 사건기록을 검사에게 송부해야 한다. 이 경우 검사는 사건기록을 송부받은 날부터 30일 이내에 반환해야 한다.
- ③ 검사는 사법경찰관으로부터 송치받은 사건에 대해 보완수사가 필요하다고 인정하는 경우에는 직접 보완수사를 하는 것을 원칙 으로 한다. 다만, 필요가 있다고 인정되는 경우에는 사법경찰관 에게 보완수사를 요구할 수 있다.
- ④ 검사는 사법경찰관에게 재수사를 요청하려는 경우에는 관계 서류와 증거물을 송부받은 날부터 90일 이내에 해야 하며, 90일이 지난 후에는 불송치 결정에 영향을 줄 수 있는 명백히 새로운 증거 또는 사실이 발견된 경우를 제외하고 재수사를 요청할 수 없다.

20. 「출입국관리법」상 외국인 강제퇴거 대상으로 적절하지 않은 것은 모두 몇 개인가?

- ㉠ 조세, 공과금을 체납한 사람
- ㉡ 외국인등록 의무를 위반한 사람
- ㉢ 구류의 선고를 받고 석방된 사람
- ㉣ 법무부장관이 정한 거소 또는 활동범위의 제한이나 그 밖의 준수사항을 위반한 사람
- ㉤ 지방출입국·외국인관서의 장이 붙인 조건부 입국 허가조건을 위반한 사람

- ① 2개                      ② 3개                      ③ 4개                      ④ 5개

# 【국 어】

1. 다음 중 국어의 특징으로 적절하지 **않은** 것은?

- ① 문법적 관계를 나타내는 조사와 어미가 발달되어 있다.
- ② 관형어와 부사어는 수식 성분이며 주성분으로 분류된다.
- ③ 중세국어는 현대국어에 비하여 모음 조화의 예외가 많지 않았다.
- ④ 현대국어의 이중모음은 ㅈ, ㅊ, ㅋ, ㆁ, ㄷ, ㄱ, ㄴ, ㄹ, ㄷ, ㄱ, ㄴ 11개가 인정되고 있다.

2. 다음 중 밑줄 친 부분의 표기가 가장 올바른 것은?

- ① 빈 속은 칼로 에이는 것처럼 쓰렸다.
- ② 그녀는 프랑스어를 혼자서 깨쳤다.
- ③ 게으름을 피지 말고 열심히 일해라.
- ④ 시험을 준비하느라 밤을 꼬박 새다.

3. 다음 <보기>를 참고할 때 문장의 표현이 가장 올바른 것은?

< 보 기 >

우리는 언어생활에서 문법요소를 잘못 사용한 경우가 많다. 높임법에서 높이지 않을 대상을 높이는 경우, 시제 표현에서 시간을 나타내는 형태소를 잘못 쓴 경우, 피동 표현에서 이중 피동 형태를 사용한 경우, 사동 표현에서 불필요하게 사동 표현을 쓴 경우가 대표적이다.

- ① 선생님께서 너 오라고 하시는구나.
- ② 그 사람이 말도 없이 벌써 갔는 모양이다.
- ③ 성실한 사람이 있으면 나에게 소개시켜 줄래.
- ④ 저는 그 말씀에 것처럼 생각되어지지 않습니다.

4. 다음 <보기>의 한글 맞춤법 규정이 적용된 단어로 적절하지 **않은** 것은?

< 보 기 >

[붙임 2] 접두사처럼 쓰이는 한자가 붙어서 된 단어는 뒷말을 두음법칙에 따라 적는다.

- ① 이 지역에 내래월(來來月)까지 비가 온다고 한다.
- ② 그의 이론은 현실적으로 볼 때 비논리적(非論理的)이다.
- ③ 멀리 격리되어 몇 달 동안 중노동(重勞動)에 처함을 어찌 면하겠나?
- ④ 육십을 갓 넘겼는데 그의 얼굴은 칠십의 상노인(上老人)같이 늙어 보였다.

5. 다음 <보기>의 ㉠~㉣의 서술어에 대한 설명으로 적절하지 **않은** 것은?

< 보 기 >

- ㉠ 바퀴가 빨리 돈다.
- ㉡ 모은이가 복숭아를 집었다.
- ㉢ 목걸이가 주아에게 어울린다.
- ㉣ 세은이가 노래를 예쁘게 부른다.

- ① ㉠: ‘...가 돌다’라는 문장 형식으로 쓰이므로 한 자리 서술어이다.
- ② ㉡: ‘...가...을 집다’라는 문장 형식으로 쓰이므로 두 자리 서술어이다.
- ③ ㉢: ‘...가...에게 어울리다’라는 문장 형식으로 쓰이므로 두 자리 서술어이다.
- ④ ㉣: ‘...가...를...게 부르다’라는 문장 형식으로 쓰이므로 세 자리 서술어이다.

6. 다음 <보기>의 밑줄 친 부분에 대한 설명으로 적절하지 **않은** 것은?

< 보 기 >

:식·미 가·픈·므·른 ·ㄱ·ㅁ·래 아·니 그·출·썩  
:내·히 이·러 바·르·래 ·가·느·니

-『용비어천가』 제2장-

- ① 형용사는 ‘그출썩’이다.
- ② 조사는 ‘이’, ‘은’, ‘애’이다.
- ③ 명사는 ‘썩’, ‘물’, ‘ㄱ물’이다.
- ④ 모두 9개의 단어로 구성되어 있다.

7. 다음 중 띄어쓰기가 가장 적절한 것은? (단, √표시 없는 곳도 포함함.)

- ① 너는√너√대로√나는√나√대로√서로√열심히√일하자.
- ② 지금으로부터√십여√년√전에√이√마을에√사람이√살았다.
- ③ 내가√감당할만한√능력이√없는√것을√알게√되자√막내√마저√떠나는구나.
- ④ 비행시에는√휴대 전화를√사용하면√안√된다.√이를√어졌을 시에는√처벌을√받는다.

8. 다음 단어의 로마자 표기나 외래어 표기가 올바른 것은?

- ① 묵호: Mukko
- ② 알약: allrak
- ③ standard: 스탠다드
- ④ Teletype: 텔레타이프

9. 다음 문장에서 밑줄 친 단어의 쓰임이 올바른 것은?

- ① 그 친구는 왜 그렇게 잘 생겼데?
- ② 우리는 매일 숙제가 왜 이리 많덴?
- ③ 어제 보니 네 친구 공부 열심히 하덴.
- ④ 친구들이 전해주길 그 영화가 아주 재미있덴.

10. 다음 중 표준 발음으로 적절하지 **않은** 것은?

- ① 그는 나에게 돈을 맡기고[마끼고] 고향으로 돌아갔다.
- ② 그는 이 문서를 통해서 세상에 진실을 밝혔다[발켄따].
- ③ 바닷가에 도착한 아이들은 모두 아홉이 아닌 여덟이다[여덨비다].
- ④ 그녀는 그만들지언정[그만둘찌언정] 우리에게는 일을 하도록 했다.

※ [11~12] 다음 글을 읽고 물음에 답하시오.

대구에서 서울로 올라오는 차중에서 생긴 일이다. 나는 나와 마주 앉은 그를 매우 흥미 있게 바라보고 또 바라 보았다. 두루마기 격으로 기모노를 둘렀고, 그 안에서 옥양목(玉洋木) 저고리가 내어 보이며 아랫도리엔 중국식 바지를 입었다. 그것은 그네들이 흔히 입는 유지 모양으로 번질번질한 암갈색 피륙으로 지은 것이었다. 그리고

(가) 발은 감발을 하었는데 쥔신을 신었고, 고부가리로 깎은 머리엔 모자도 쓰지 않았다. 우연히 이따금 기묘한 모임을 꾸미는 것이다. 우리가 자리를 잡은 찻간에는 공교롭게 세 나라 사람이 다 모였으니, 내 옆에는 중국 사람이 기대었다. 그의 옆에는 일본 사람이 앉아 있었다. 그는 동양 삼국 옷을 한 몸에 감은 보람이 있어 일본 말도 곧잘 철철 대이거니와 중국 말에도 그리 서툴지 않은 모양이었다. (중략)

“이야기를 다하면 무얼 하는지요.”

하고 쓸쓸하게 입을 다문다. 나 또한 너무도 참혹한 사람 살이를 듣기에 쓴물이 났다.

“자, 우리 술이나 마저 먹읍시다.”

하고 우리는 주머니 받거니 한 되 병을 다 말리고 말았다. 그는 취흥에 겨워서 우리가 어릴 때 멋모르고 부르던 노래를 읊조렸다.

(나) 벗섬이나 나는 전토(田土)는 / 신작로(新作路)가 되고요—  
말마디나 하는 친구는 / 감옥소로 가고요—  
담뱃대나 떠는 노인은 / 공동묘지 가고요—  
인물이나 좋은 계집은 / 유곽으로 가고요—



※ [18~19] 다음 글을 읽고 물음에 답하시오.

현대의 디지털 문명은 로마자를 ㉠기반으로 이루어졌다. 그만큼 로마자가 디지털 기기를 사용하는 데 유리한 것이 사실이다. 그러나 한글처럼 비교적 후대에 만들어진 문자 중에서 디지털 문명에 가장 잘 적응하는 문자는 한글이 거의 유일하다고 할 수 있다. 한글이 디지털 문명을 마음껏 향유할 수 있는 ‘편리한 문자’라는 사실만으로도 대한민국이 세계적인 정보 기술 강국으로 성장할 수 있는 토대가 되기에 충분하다. 타자기 시대에 한글은 한자나 가나와 같은 음절 문자보다 기계화에 ㉡유리한 점이 분명 있었지만 ‘모아쓰기’라는 ㉢창제 당시의 표기법 때문에 로마자 타자기의 효율성을 따라가기 어려웠다. 이러한 이유로 한때 ‘풀어쓰기’ 주장이 있었다. 예를 들어 ‘병아리’를 ‘ㅃㅇㅇㄹㅣ’로 풀어 쓰자는 것이다. 그러나 이 주장은 결국 디지털 문명의 발전으로 인해 역사의 뒤편길로 사라지고 말았다. 컴퓨터 프로그램을 이용해 ‘모아쓰기’를 자동적으로 ㉣구현할 수 있게 되었기 때문이다.

18. 이 글을 이해한 것으로 가장 적절하지 않은 것은?

- ① 디지털 기기를 사용하는 데에 로마자는 유리하다.
- ② 한국은 한글을 통해 세계적인 정보 기술 강국이 될 수 있다.
- ③ 풀어쓰기는 모아쓰기의 장점을 극대화하려는 의도가 있었다.
- ④ 모아쓰기를 구현하는 기술이 생기면서 풀어쓰기 주장은 사라졌다.

19. ㉠~㉣을 한자로 표기할 때 가장 적절한 것은?

- ① ㊦: 碁盤                      ② ㊬: 有利  
③ ㊣: 唱題                      ④ ㊤: 俱現

20. 다음 작품에 등장하는 여주인공의 성격을 나타내는 표현으로 가장 적절한 것은?

무상 신선 하는 말이, “그대가 사람이뇨 귀신이뇨? 날김생 길버러지도 못 들어오는 곳에 어떻게 들어왔으며 어디서 왔느뇨?” “나는 국왕마마의 세자로서 부모 봉양 왔나이다.” “부모 봉양 왔으면은 물값 가지고 왔소? 나뭇값 가지고 왔소?” “충망 길에 잊었나이다.” “물 삼 년 길어 주소, 불 삼 년 때어 주소, 나무 삼 년 베어 주소.” 석 삼 년 아홉 해를 살고 나니 무상 신선 하는 말이, “그대가 앞으로 보면 여자의 몸이 되어 보이고 뒤로 보면 국왕의 몸이 되어 보이니, 그대하고 나하고 백년가약(百年佳約)을 맺어 일곱 아들 산전바더주고 가면 어떠하뇨?” “그도 부모 봉양할 수 있다면은 그리하성이다.”

- [illegible]

# 【수 학】

1. 세 실수  $x, y, z$ 가  $x + y + z = 4$ ,  $xy + yz + zx = -14$ ,  $xyz = -12$ 를 만족시킬 때,  $(x + y)(y + z)(z + x)$ 의 값은?

- ①  $-40$       ②  $-44$       ③  $-48$       ④  $-52$

2. 이차방정식  $x^2 - 5x + 5 = 0$ 의 두 근을  $\alpha, \beta$ 라고 할 때,  $(5\alpha^2 - \alpha^3 - \beta)(5\beta^2 - \beta^3 - \alpha)$ 의 값은?

- ①  $40$       ②  $45$       ③  $50$       ④  $55$

3. 다항식  $(2x + 1)^6$ 을  $4x^2 - 1$ 로 나누었을 때의 나머지를  $R(x)$ 라고 할 때,  $R(-1)$ 의 값은?

- ①  $-32$       ②  $-16$       ③  $16$       ④  $32$

4. 실수  $x, y$ 가  $x^2 + y^2 = 25$ 를 만족시킬 때,  $y^2 + 4x$ 의 최댓값과 최솟값의 합은?

- ①  $3$       ②  $6$       ③  $9$       ④  $12$

5. 두 점  $A(-3, 1)$ ,  $B(2, 4)$ 와 직선  $y = x$  위의 점  $P$ 에 대하여  $\overline{AP} + \overline{BP}$ 의 최솟값은?  
(단,  $\overline{AB}$ 는 선분  $AB$ 의 길이이다.)

- ①  $\sqrt{2}$       ②  $5\sqrt{2}$       ③  $9\sqrt{2}$       ④  $13\sqrt{2}$

6. 이차함수  $f(x) = -x^2 + 2x + 7$ 에 대하여 방정식  $(f(x) - a)\{f(x) - (a + 2)\} = 0$ 이 서로 다른 세 실근을 가질 때, 상수  $a$ 의 값은?

- ①  $2$       ②  $4$       ③  $6$       ④  $8$

7. 원점에서 원  $x^2 + (y - a)^2 = 9$ 에 그은 두 접선이 수직일 때, 상수  $a$ 의 값은? (단,  $a > 3$ 이다.)

- ①  $3\sqrt{2}$       ②  $4\sqrt{2}$       ③  $5\sqrt{2}$       ④  $6\sqrt{2}$

8.  $x$ 에 대한 항등식  $(4x^3 - 2x + 1)^5 = a_1 + \sum_{n=1}^{15} a_{n+1}x^n$

에 대하여,  $\sum_{n=1}^8 a_{2n}$ 의 값은?

(단,  $1 \leq n \leq 16$ 인 자연수  $n$ 에 대하여  $a_n$ 은 상수이다.)

- ①  $119$       ②  $122$       ③  $125$       ④  $128$

9. 유리함수  $y = \frac{ax + 1}{-x + b}$ 의 그래프가 두 직선  $x = 7$ ,  $y = 2$ 와 만나지 않을 때,  $a + b$ 의 값은?  
(단,  $a, b$ 는  $ab \neq -1$ 인 상수이다.)

- ①  $3$       ②  $5$       ③  $7$       ④  $9$

10. 직선  $y = mx + n$ 이 곡선  $y = x^2 + 2ax + a^2 + 2a$ 에 실수  $a$ 의 값에 관계없이 항상 접할 때, 점  $(8, 3)$ 과 직선  $y = mx + n$  사이의 거리는? (단,  $m, n$ 은 상수이다.)

- ①  $\sqrt{5}$       ②  $2\sqrt{5}$       ③  $3\sqrt{5}$       ④  $4\sqrt{5}$

11.  $\lim_{x \rightarrow 2} \frac{\sqrt{4x+a} - \sqrt{x+7}}{x^2-4} = b$  일 때,  $\frac{a}{b}$ 의 값은?  
(단,  $a, b$ 는 상수이고  $b \neq 0$ 이다.)

- ①  $\frac{1}{8}$       ②  $\frac{1}{4}$       ③ 4      ④ 8

12. 함수  $f(x) = \begin{cases} \frac{3x^2}{x-2|x|} + 3 & (x \neq 0) \\ a+2 & (x = 0) \end{cases}$  가  
실수 전체의 집합에서 연속일 때, 상수  $a$ 의 값은?

- ① 1      ② 2      ③ 3      ④ 4

13. 다항함수  $f(x)$ 에 대하여  $\lim_{x \rightarrow 3} \frac{f(x)-2}{x^2-9} = 2$ 일 때,  
곡선  $y = f(x)$  위의 점  $(3, f(3))$ 에서의 접선의 방정식은?

- ①  $y = 12x + 26$       ②  $y = 12x - 34$   
③  $y = 4x - 10$       ④  $y = 4x + 10$

14. 원점을 출발하여 수직선 위를 움직이는 두 점 P, Q의  
시각  $t$ 에서의 위치  $x_1, x_2$ 가 각각  
 $x_1 = 2t^3 - 6t^2, \quad x_2 = 3t^2 + 24t$   
이다. 두 점 사이의 거리의 최댓값은? (단,  $0 \leq t \leq 5$ 이다.)

- ① 68      ② 95      ③ 112      ④ 128

15. 다항함수  $f(x)$ 가 임의의 두 실수  $x, y$ 에 대하여,  
 $f(x+y) = f(x) + f(y) + 2xy - 1$   
을 만족시킨다.

$$\lim_{x \rightarrow 2} \frac{f(x) - f'(x)}{x^2 - 4} = \frac{1}{4}$$

일 때,  $f'(2)$ 의 값은?

- ① -3      ② -1      ③ 1      ④ 3

16. 모든 실수  $x$ 에 대하여 다항함수  $f(x)$ 는

$$\int_1^x t f'(t) dt = \frac{1}{2}x^4 - \frac{2}{3}x^3 - 2x^2 + \frac{13}{6}$$

을 만족시킨다. 함수  $f(x)$ 가  $x = \alpha, \beta$  ( $\alpha < \beta$ )에서  
극값을 갖고  $f(0) = 1$ 일 때,  $\int_0^\beta f(x) dx$ 의 값은?

- ① -12      ② -6      ③ 0      ④ 6

17. 함수  $f(x) = \begin{cases} 2x^2 - 2 & (x \leq 1) \\ -x^2 + 1 & (x > 1) \end{cases}$ 에 대하여

$$\int_{-1}^3 |f(x)| dx$$
의 값은?

- ① 8      ②  $\frac{26}{3}$       ③  $\frac{28}{3}$       ④ 10

18. 집합  $U = \{1, 2, 3, 4, 5, 6\}$ 에 대하여, 다음 세 조건을  
만족시키는 순서쌍  $(A, B)$ 의 개수는?

- (가)  $A \subset U, B \subset U$   
(나)  $1 \in A, B \neq \emptyset$   
(다)  $A \cap B = \emptyset, A \cup B = U$

- ① 31      ② 32      ③ 63      ④ 64

19. 한 개의 주사위를 두 번 던진다. 5의 눈이 한 번도 나오지  
않을 때, 나온 두 눈의 수의 합이 3의 배수일 확률은?

- ①  $\frac{2}{25}$       ②  $\frac{4}{25}$       ③  $\frac{8}{25}$       ④  $\frac{16}{25}$

20. 한 개의 주사위를 750번 던질 때, 짝수의 눈이 나오는  
횟수를 확률변수  $X$ 라 하자.  $X$ 의 평균을  $a$ , 분산을  $b$ 라  
할 때,  $a + 2b$ 의 값은? (단,  $a, b$ 는 상수이다.)

- ① 375      ② 500      ③ 650      ④ 750

## 【사 회】

1. 다음 평등선거의 원칙에 관한 설명 중 가장 적절하지 않은 것은?

- ① 차등선거에 대비되는 선거 원칙이다.
- ② 모든 유권자가 동등한 가치를 지닌 1표를 행사한다.
- ③ 인구편차를 감안하여 선거구를 조정하는 노력이 필요하다.
- ④ 사회적 신분·인종·재산 등에 따라 선거 참여가 제한되어서는 안 된다.

2. 다음 갑, 을, 병은 흠스, 로크, 루소 중 한 명에 관한 설명에 해당한다. 가장 적절하지 않은 것은?

갑: 인간의 본성은 본래부터 악하며, 자연 상태에서 인간은 ‘만인에 대한 만인의 투쟁’ 상태이다.  
 을: 인간의 본성은 본래부터 선하며, 자연 상태는 자유롭고 평등하며 평화로운 상태이다.  
 병: 인간의 본성은 백지와 같고, 자연 상태는 옳고 그름을 판단해 주는 재판관이 없으며, 법을 집행하는 합법적인 권력도 없어서 잠재적으로 불안정한 상태이다.

- ① 갑은 국가에 이양된 권리는 개인이 되돌려 받을 수 없다고 하였다.
- ② 을은 국가는 국민들의 계약에 의해 만들어지므로 계약에 따라 주권을 양도할 수 있다고 하였다.
- ③ 병은 국가가 개인들의 자유와 권리를 부당하게 침해하는 경우 부당한 권력에 대항할 수 있는 국민들의 저항권을 인정하였다.
- ④ 갑, 을, 병은 국가권력의 원천을 국민의 동의에 두고, 국민과 정부의 계약에 의해서 국가권력이 구성된다고 하였다.

3. 다음 헌법재판소 재판관에 관한 설명 중 적절한 것은 모두 몇 개인가?

- ㉠ 9인의 재판관은 법관의 자격을 가져야 한다.
- ㉡ 인사청문회를 통해 검증의 과정을 거쳐야 한다.
- ㉢ 임기는 6년으로 하며, 중임할 수 없다.
- ㉣ 3인은 국회, 3인은 대법원장, 3인은 대통령이 임명한다.

- ① 1개                      ② 2개                      ③ 3개                      ④ 4개

4. 다음 기본권에 관한 설명 중 가장 적절하지 않은 것은?

- ① 자유권은 개인의 자유로운 생활에 대하여 국가의 간섭이나 침해를 배제하는 소극적 권리로서 그 대표적인 예에는 신체의 자유가 있다.
- ② 평등권은 모든 인간을 원칙적으로 평등하게 대우할 것과 국가로부터 차별적 대우를 받지 아니하도록 요구할 수 있는 권리로서 그 대표적인 예에는 교육의 기회균등이 있다.
- ③ 참정권은 주권자인 국민이 국가 기관의 형성과 국가의 정치의사 형성 과정에 참여할 수 있는 능동적 권리로서 그 대표적인 예에는 국민투표권이 있다.
- ④ 청구권은 국민이 국가에 대하여 적극적으로 특정한 행위를 요구하거나 침해당한 기본권의 구제를 청구할 수 있는 실체적 권리로서 그 대표적인 예에는 재판청구권이 있다.

5. 현행 「헌법」에 명시적으로 규정하고 있는 기관을 모두 고른 것은?

- ㉠ 감사원                      ㉡ 금융감독원
- ㉢ 국무회의                      ㉣ 경찰청

- ① ㉠㉡                      ② ㉠㉢                      ③ ㉠㉣                      ④ ㉡㉣

6. 다음 부동산 등기부에 관한 설명 중 가장 적절하지 않은 것은?

- ① 등기부의 내용을 그대로 복사한 별도의 서류를 초본이라고 한다.
- ② 표제부에는 토지나 건물의 소재지, 용도, 구조 등의 사항이 기재되어 있다.
- ③ 갑구에는 소유권 변경 및 소멸 등에 관한 사항이 기재되어 있다.
- ④ 을구에는 소유권 이외의 권리에 관한 사항이 기재되어 있다.

7. 다음 주택임대차에 관한 설명 중 가장 적절하지 않은 것은?

- ① 임대인이 임차인에게 주택을 빌려주어 사용하거나 수익을 얻을 수 있게 하는 계약이다.
- ② 임차인이 주택을 인도받아 실제로 거주하고, 전입신고를 통해 주민등록을 이전하면 우선변제권을 갖게 된다.
- ③ 임차인이 이사를 하게 되면 보증금을 돌려받기 어려워지는 문제를 해결하기 위해 임차권등기명령제도가 도입되었다.
- ④ 임대차 기간을 정하지 아니하거나 2년 미만으로 정한 임대차는 그 기간을 2년으로 하지만 임차인은 2년 미만으로 정한 기간이 유효함을 주장할 수 있다.

8. 다음은 A국과 B국의 총노동량과 두 재화에 관한 노동소요량을 나타낸다. 이에 대한 분석으로 가장 적절한 것은? (단, 양국의 재화 생산에서 노동만이 사용되며, 생산물의 가치는 노동소요량에 비례한다고 가정한다.)

	A국	B국
총노동량	1,000	600
X재 1개 생산의 노동소요량	2	3
Y재 1개 생산의 노동소요량	4	2

- ① A국에서 Y재 1개 생산의 기회비용은 X재  $\frac{1}{2}$  개다.
- ② B국에는 효율적이거나 A국에는 비효율적인 생산점이 존재한다.
- ③ 무역 발생시 B국은 X재를 수출하고 Y재를 수입한다.
- ④ 세계시장에서 X재의 상대가격이 Y재의  $\frac{1}{3}$  이면 A국은 Y재 대신 X재를 생산한다.

9. 다음은 A국과 B국의 지니계수를 보여준다. 이에 관한 설명으로 적절한 것을 <보기>에서 모두 고른 것은?

	2005년	2010년	2015년	2020년
A국	0.28	0.31	0.34	0.37
B국	0.37	0.34	0.31	0.28

— <보 기> —

- ㉠ 2005년에 사회구성원 간 소득 격차는 A국보다 B국이 더 컸을 것이다.
  - ㉡ 지난 15년간 A국의 사회구성원 간 소득 격차는 감소하였다.
  - ㉢ 2015년에 숙련근로자와 비숙련근로자 간 임금 격차는 A국보다 B국이 더 작았을 것이다.
  - ㉣ 2020년에 마이너스 소득세\*의 도입은 A국보다 B국이 더 필요했을 것이다.
- \* 마이너스 소득세는 고소득층에게 누진 과세하고 저소득층에게 보조금을 지급하는 소득세 제도이다.

- ① ㉠㉡                      ② ㉠㉣                      ③ ㉡㉣                      ④ ㉢㉣

10. 다음 (가), (나)는 정보의 비대칭으로 발생할 수 있는 시장 실패의 사례이다. 여기서 나타나는 시장 실패의 종류와 유사한 사례를 <보기>에서 골라 바르게 연결한 것은?

- (가) 자동차 보험에 가입한 사람이 가입 전보다 자동차 운전 중 사고 예방에 소홀히 한 경우  
 (나) 건강한 사람들보다 평소 건강이 좋지 않은 사람들이 생명보험에 주로 가입하여 보험회사가 어려움에 처한 경우

<보 기>

- ㉠ 대출 신청자에 대한 정보가 불충분한 은행이 위험한 사업을 하는 사업자에게 대출을 해준 경우  
 ㉡ 은행에서 대출을 받은 사업가가 대출 신청에 제시한 계획보다 위험하게 사업을 운영한 경우  
 ㉢ 기업정상화를 위해 국책은행으로부터 정책 자금을 조달 받은 OO 건설사가 대출액이 감소했음에도 불구하고 직원들에게 월급의 100% 성과급을 지급한 경우  
 ㉣ 판매 차량에 대한 정보가 미흡한 중고차 시장에서 구매자가 기대했던 것보다 품질이 낮은 차를 구매하게 되는 경우

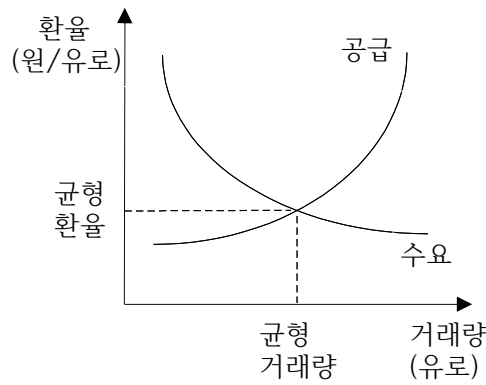
- ① (가)-㉠㉢ (나)-㉡㉣      ② (가)-㉠㉣ (나)-㉡㉢  
 ③ (가)-㉡㉢ (나)-㉠㉣      ④ (가)-㉡㉣ (나)-㉠㉢

11. 다음 A국의 경제정책에 관한 설명으로 가장 적절한 것은?

A국은 불황을 타개하고 경제성장을 추진하기 위해 추가 경정예산을 편성하였으며, 'A-뉴딜정책'을 통해 지식기반 사회, 친환경 에너지, 인공지능, 핀테크 등 미래 먹거리 개발에 정부 지출을 확대하고 있다.

- ① 재정지출의 확대로 실업률은 감소하고 물가는 하락할 수 있다.  
 ② 재정지출에 따른 조세수입의 증가로 흑자 재정이 확대될 것이다.  
 ③ 재정지출을 채권 발행으로 충당할 경우 이자율 상승으로 재정 정책의 효과가 감소될 수 있다.  
 ④ 재정지출을 조세만으로 충당할 경우 정부가 가계에 돈을 주는 만큼 돈을 거두기 때문에 소득과 고용에는 효과가 없을 것이다.

12. 다음은 원/유로 외환시장의 수요와 공급에 따른 균형환율과 거래량을 보여준다. 이에 관한 분석으로 가장 적절한 것은? (단, ①~④ 각 선지에서 언급된 요인의 변화만 고려하며, 기업은 환율변화를 제품가격에 전부 반영한다고 가정한다.)



- ① 국내 기업의 프랑스 수출이 증가하면 환율은 상승하고 거래량은 증가한다.  
 ② 국내 기업의 독일 국제 매입이 증가하면 환율은 상승하고 거래량은 증가한다.  
 ③ 국내 이자율이 상승하면 환율은 상승하고 거래량은 감소한다.  
 ④ 환율이 상승하면 국내에서 이탈리아 제품의 가격경쟁력은 상승한다.

13. 다음은 개방경제인 A국의 국내총생산을 지출 측면에서 살펴본 것이다.

$$\text{국내 총생산} = \text{소비} + \text{투자} + \text{정부 지출} + \text{수출} - \text{수입}$$

A국의 국내총생산에서 소비는 2,000, 투자는 500, 정부지출은 400, 수출은 1,500, 수입은 1,000을 차지한다고 가정하자. 이에 관한 분석으로 가장 적절하지 **않은** 것은?(단, A국의 국제수지에서 오차 및 누락은 없으며, 서비스수지, 소득수지, 금융계정은 0으로 가정한다.)

- ① A국의 내수의 합계는 2,900이다.  
 ② A국의 경상수지와 자본수지는 흑자이다.  
 ③ A국의 재정정책 효과는 폐쇄경제국가보다 작을 수 있다.  
 ④ A국의 국내 소비와 국내 투자는 폐쇄경제국가보다 위험관리가 쉬울 수 있다.

14. 다음 (가), (나)는 사회·문화 현상과 관련한 서로 다른 연구 방법론을 보여주고 있다. 이에 관한 설명으로 가장 적절하지 **않은** 것은?

- (가) 여수 지역 고등학교 학생들의 행복도를 조사하기 위하여 5개 학교 250명을 대상으로 설문지를 작성하게 하고 그 결과를 통계 처리하여 분석했다.  
 (나) 춘천 지역 수물민의 현재 생활과 의식을 조사하기 위하여 15명과 심층 면접을 하여 그 결과를 분석했다.

- ① (가)는 조작적 정의를 통해 추상적인 개념들을 구체화한다.  
 ② (가)는 경험적 자료를 계량화하여 인과법칙을 찾아내고자 한다.  
 ③ (나)는 직관적 통찰과 감정이입, 상황 정의를 사용하여 해석적 방법을 취한다.  
 ④ (나)는 방법론적 일원론에 입각하여 가설을 통한 연구설계를 하고 수집된 자료를 분석한다.

15. 다음은 관료제의 문제점을 극복하기 위해 등장한 조직들 중의 한 유형이다. 이에 관한 설명으로 가장 적절한 것은?

종합 무역업을 하는 OO 기업은 가격과 품질, 마케팅에 있어 나날이 격화되고 있는 국제 경쟁을 극복하기 위해 조직 개편을 단행하였다. 국가별, 지역별, 분야별로 조직을 나눠 각 조직들이 하나의 독립된 기업처럼 스스로 가격을 정하고 영업이익을 계산할 수 있게 하였다.

- ① 특정한 과업을 효율적으로 수행하기 위해 전문가들로 이루어진 조직이다.  
 ② 각 부서 간 교류가 활발히 이루어지고 정보와 지식을 신속하게 얻을 수 있다.  
 ③ 고도의 자율성과 팀워크를 조합한 조직으로 구성원들이 동등한 지위와 책임을 진다.  
 ④ 외부 환경에 능동적으로 대처하기 위해 조직이 특정한 형태 없이 유연하게 변화한다.

16. 다음 각 문화에 관한 설명 중 가장 적절한 것은?

- ① 한국 문화의 입장에서 MZ세대의 문화는 하위문화가 아니라 전체문화로 분류된다.  
 ② 대중문화는 특권층이 아닌 사람들이 누리는 하위문화로, 획일적이고 일방적이다.  
 ③ 1980년대의 대학생 운동권 문화는 반문화가 아니라 세대 문화이다.  
 ④ 국교가 이슬람인 국가에서 가톨릭은 반문화로 분류될 수 있다.

17. 다음 집단들에 관한 공통적인 설명으로 가장 적절하지 않은 것은?

미혼모, 이주 노동자, 정신병 환자, 장기수, 혼혈인, 철거민, 노점상, 임대 아파트 거주자, 산업재해 피해자

- ① 한 사회에서 상대적으로 숫자가 현저히 적은 집단을 사회적 소수자라고 한다.
- ② 사회적으로 만들어지는 상대적인 개념으로 소속된 집단에 따라 달라질 수 있다.
- ③ 구성원들은 특정 집단에 속해 있다는 이유만으로 차별과 혐오의 대상이 되기도 한다.
- ④ 사회적으로 오래된 차별을 극복하기 위해 적극적 차별 시정 조치와 같은 방법을 사용할 수도 있다.

18. 다음 중 갑에게 적합한 공공부조에 관한 설명으로 가장 적절하지 않은 것은?

갑은 다른 직업이 없어 폐지 수집으로 생활비를 충당해왔으나, 최근 폐지 가격 폭락으로 월세 15만 원을 내는 것도 어려운 실정이 되었다. 60대 초반의 나이로서 새로운 직종에 진출할 엄두가 나지 않고, 배우자와 사별한 지 15년이 되었고 돌봐줄 자식도 없는 실정이다.

- ① 생활이 어려운 사람들의 최저 생활 보장과 자활 유도를 목적으로 한다.
- ② 본인뿐 아니라 친족 및 기타 관계인도 신청할 수 있다.
- ③ 재원은 전액 지방자치단체가 조달한다.
- ④ 소득 재분배 효과가 큰 제도이다.

19. 다음 (가), (나)는 각각 ○○시 불법 주차와 청소년 폭력 문제에 관한 설명이다. (가), (나)의 일탈 행동의 유형에 맞는 해결 방안으로 가장 적절한 것은?

(가) 원래 이 지역에 불법 주차는 거의 없었습니다. 주차공간도 넉넉합니다. 그런데 최근 몇 년 전부터 외부인들이 유입 되고 전철역에서 가까운 곳에 세우는 차들이 늘어나면서, 다른 사람들이 따라 하게 되어 결국 경쟁적으로 불법주차가 늘어나게 되었습니다.

(나) 원래 인간은 하지 말라고 하는 행동을 하고 싶어하는 경향이 있습니다. 반항적 시기인 청소년기에는 더욱 심합니다. 그런데 최근 경찰의 대대적 단속과 제재 강화, 학교 당국의 제적 처분의 증가로 청소년들 스스로 자신들을 사회에서 유리된 사람들로 인식하는 경향이 늘어나고 있습니다.

- ① (가): 특별 단속기간을 정하고 과태료를 대폭 인상하여 불법주차를 근절해야 한다.
- ② (가): 전철역 등 편의시설이 가까운 곳에 주차시설을 늘려서 불법 행위를 근본적으로 예방해야 한다.
- ③ (나): 공정한 법 집행을 강화하고 불평등한 경제적, 사회적 구조를 근본적으로 개선해야 한다.
- ④ (나): 비행 청소년들을 골라 다른 지역으로 보내고 지역 내 청소년 들과 교류를 차단해야 한다.

20. 다음 중 종교의 사회적 기능에 관한 설명으로 가장 적절하지 않은 것은?

- ① 공통의 가치관을 제시함으로써 한 사회의 통합에 이바지할 수 있다.
- ② 내세에 대한 희망과 삶의 의미를 부여하여 심리적 안정을 얻게 할 수 있다.
- ③ 도덕적 기준을 제시함으로써 사회질서 유지에 기여하고 일탈 행위를 방지할 수 있다.
- ④ 경제적 불평등, 사회적 부조리와 같은 사회문제들을 비판하고 사회 변혁을 추동할 수 있다.

# 【과 학】

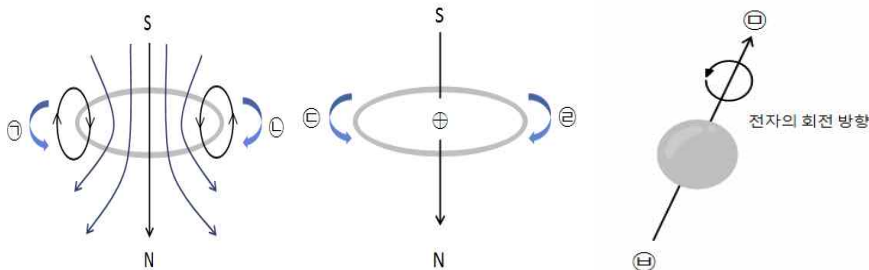
1. 쿨롱(Coulomb) 법칙에 대한 설명으로 옳지 않은 것은?

- ① 뉴턴 중력 법칙의 수식 형태와 동일하다.
- ② 전기력  $F(N)$ 는 두 전하 사이에 작용하는 전하량의 곱에 비례한다.
- ③ 전기력  $F(N)$ 는 두 전하 사이의 거리에 비례한다.
- ④ 진공 중에서 쿨롱 상수( $k$ )는 약  $9.0 \times 10^9 \text{ N} \cdot \text{m}^2/\text{C}^2$ 이다.

2. 특수 상대성 이론에 의한 현상이나 결과로 옳지 않은 것은?

- ① 모든 관성 좌표계에서 보았을 때, 진공 중에서 진행되는 빛의 속도는 관찰자나 광원의 속도와 관계없이 일정하다.
- ② 한 관성 좌표계에서 동시에 일어난 두 사건이 다른 관성 좌표계에서는 동시에 일어난 사건이 아닐 수 있다.
- ③ 아주 빠르게 달리는 관측자를 정지한 관측자가 관측할 때에는 그 시간이 늘어나는 것으로 관측된다.
- ④ 정지한 관찰자가 운동하는 관찰자를 보면 상대방의 시간이 느리게 가는 것으로 관측된다.

3. 그림 (가)는 전류에 의한 자기장, 그림 (나)는 전자의 궤도 운동, 그림 (다)는 전자의 스핀을 나타낸 것이다.



(가) 전류에 의한 자기장

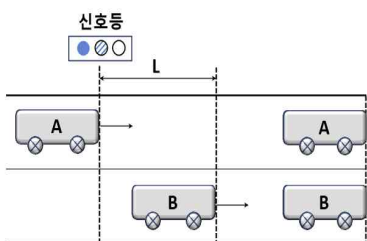
(나) 전자의 궤도 운동

(다) 전자의 스핀

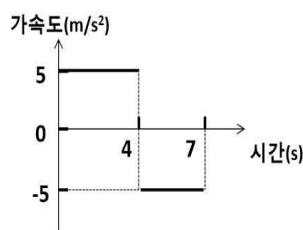
이에 대한 설명으로 옳지 않은 것은?

- ① (가)에서 전류의 방향은  $\odot$  방향이다.
- ② (나)에서 전자의 방향은  $\odot$  방향이다.
- ③ (나)와 (다)의 효과에 의해 원자는 자석의 성질이 나타난다.
- ④ (다)에서 회전하는 전자에 의해 회전 중심에 형성되는 자기장의 방향은  $\odot$  방향이다.

4. 그림 (가)는 10m/s로 등속 운동을 하고 있는 B를 A가 직선상에서 추격하는 모습이다. 그림 (나)는 신호등(0초)에서부터 시간에 따른 A의 가속도를 나타낸 것이다. 0초에서 A와 B의 속도는 같고, B는 A보다 거리 L만큼 앞에 있다. 7초 후 A와 B는 같은 선상에 위치하게 되었다. 거리 L은 얼마인가? (단, 자동차의 크기, 마찰, 공기 저항은 무시한다.)



(가)



(나)

- ① 77.5m      ② 147.5m      ③ 70m      ④ 30m

5. 어떤 물체에 2.5kJ의 열을 가하였더니 온도가  $5^\circ\text{C}$  만큼 상승하였다. 이 물체의 질량은 얼마인가? (단, 물체의 비열은  $1\text{kcal}/\text{kg} \cdot \text{K}$ 이고 1kJ은 4.2kcal이며, 가해진 열은 물체가 모두 흡수하였다.)

- ① 0.5kg      ② 1.0kg      ③ 2.1kg      ④ 4.2kg

6. 다음은 2가지 이온의 전자 배치이다.

- $A^{3+} : 1s^2 2s^2 2p^6$
- $B^- : 1s^2 2s^2 2p^6$

바닥상태 원자 A, B에 대한 설명으로 옳은 것만을 <보기>에서 있는 대로 고른 것은? (단, A, B는 임의의 원소 기호이다.)

— <보 기> —

- ㉠ 원자가 전자 수는  $B > A$ 이다.
- ㉡ p오비탈의 홀전자 수는  $A = B$ 이다.
- ㉢ A와 B는 같은 주기 원소이다.

- ① ㉠      ② ㉠㉡      ③ ㉡㉢      ④ ㉠㉡㉢

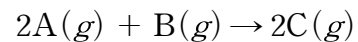
7. 다음은 3가지 분자의 분자식이다.



밑줄 친 각 원자의 산화수의 합은?

- ① -2      ② 0      ③ 1      ④ 2

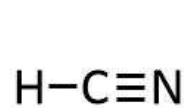
8. 다음은  $A(g)$ 와  $B(g)$ 가 반응하여  $C(g)$ 를 생성하는 화학 반응식이다.



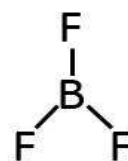
실린더에 같은 질량의 A와 B를 넣어 반응시켰다. 반응물 중 하나는 모두 반응하였고, 분자량은 A가 B의 2배이다. 반응 후  $\frac{\text{전체 기체의 몰수}}{\text{C의 몰수}}$ 는? (단, 온도와 압력은 일정하다.)

- ①  $\frac{1}{2}$       ② 1      ③  $\frac{3}{2}$       ④  $\frac{5}{2}$

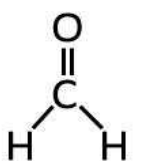
9. 그림은 분자 (가)~(다)의 구조식을 나타낸 것이다.



(가)



(나)



(다)

이에 대한 설명으로 옳은 것만을 <보기>에서 있는 대로 고른 것은?

— <보 기> —

- ㉠ (가)는 극성분자이다.
- ㉡ (다)를 구성하는 모든 원자는 동일 평면에 있다.
- ㉢  $\frac{\text{비공유 전자쌍수}}{\text{공유 전자쌍수}}$ 는 (나) > (다) > (가) 이다.

- ① ㉠      ② ㉡      ③ ㉠㉡      ④ ㉠㉡㉢

10. 부피가  $V_1$ 인 강철 용기 (가)에는  $^1\text{H}$ 와  $^{19}\text{F}$ 으로만 이루어진  $\text{HF}(g)$ 가 들어 있고, 부피가  $V_2$ 인 강철 용기 (나)에는  $^{19}\text{F}$ 으로만 이루어진  $\text{F}_2(g)$ 이 들어 있다.

$$\frac{\text{(나)에 들어 있는 전체 양성자수}}{\text{(가)에 들어 있는 전체 중성자수}} = 3 \text{ 일 때 } \frac{V_2}{V_1} \text{ 는?}$$

(단, 두 용기 속 기체의 온도와 압력은 같다.)

- ①  $\frac{7}{3}$                       ②  $\frac{5}{3}$                       ③ 1                      ④  $\frac{1}{3}$

11. 표 (가)는 생명체를 구성하는 물질 A~C에서 특성 ㉠~㉢의 유무를, (나)는 ㉠~㉢를 순서 없이 나타낸 것이다. A~C는 각각 단백질, 셀룰로스, 인지질 중 하나이다.

(가)				(나)
특성 물질	㉠	㉡	㉢	특성(㉠~㉢)
A	O	X	X	<ul style="list-style-type: none"> <li>· 항체의 주성분이다.</li> <li>· 세포막의 구성 성분이다.</li> <li>· 기본 단위가 단당류이다.</li> </ul>
B	X	O	O	
C	?	O	X	

(O: 있음, X: 없음)

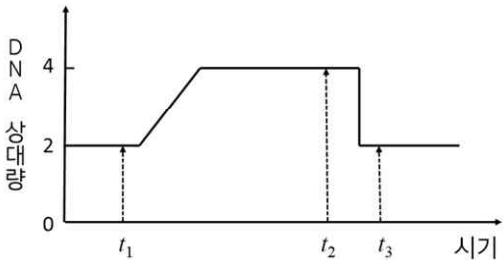
이에 대한 설명으로 옳은 것만을 <보기>에서 있는 대로 고른 것은?

<보 기>

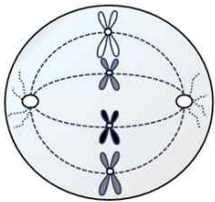
- ㉠ 물질 A는 인지질이다.
- ㉡ 물질 B의 기본 단위는 아미노산이다.
- ㉢ 인체에서 차지하는 비율은 B가 A보다 높다.
- ㉣ 뉴클레오타드의 구성 성분에는 물질 C가 포함된다.

- ① ㉠㉡                      ② ㉠㉢                      ③ ㉡㉢                      ④ ㉡㉣

12. 그림 (가)는 어떤 동물( $2n$ )에서 체세포가 분열하는 동안 핵 1개당 DNA 양을, (나)는  $t_1 \sim t_3$  중 한 시점에 관찰된 세포를 나타낸 것이다.



(가)



(나)

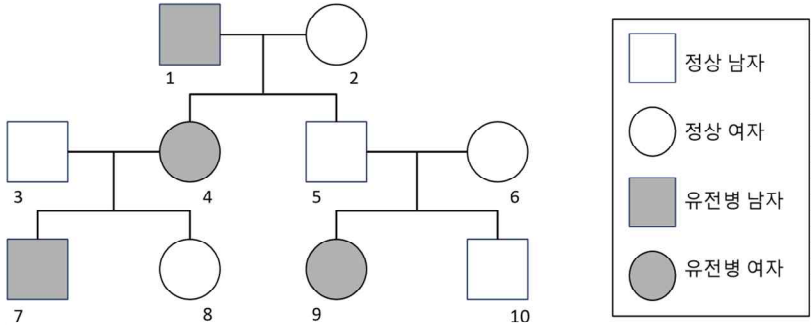
이에 대한 설명으로 옳은 것만을 <보기>에서 있는 대로 고른 것은? (단, 돌연변이는 고려하지 않는다.)

<보 기>

- ㉠  $t_1$ 일 때와  $t_2$ 일 때 세포의 핵상은 서로 다르다.
- ㉡  $t_3$ 일 때 핵막이 관찰된다.
- ㉢ (나)의 방추사는  $t_3$ 일 때 관찰되지 않는다.
- ㉣ 2가 염색체는  $t_1$ 과  $t_2$  사이 시기에 관찰된다.

- ① ㉠㉡                      ② ㉠㉢                      ③ ㉡㉢                      ④ ㉡㉣

13. 그림은 어떤 유전병에 대한 가계도이다. 이 유전병은 우열 관계가 분명한 1쌍의 대립유전자에 의해 결정된다.



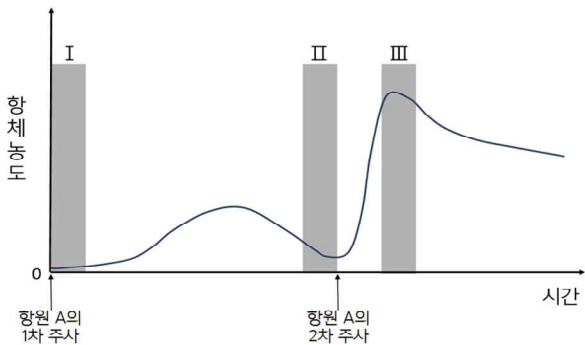
이에 대한 설명으로 옳은 것만을 <보기>에서 있는 대로 고른 것은? (단, 돌연변이와 교차는 고려하지 않는다.)

<보 기>

- ㉠ 2와 6에서 유전자형은 이형접합이다.
- ㉡ 이 유전병의 유전자는 성염색체에 있다.
- ㉢ 8과 10의 유전자형은 서로 같다.
- ㉣ 10의 동생이 한 명 더 태어날 때, 남자이면서 유전병을 가질 확률은 12.5%이다.

- ① ㉠㉡                      ② ㉠㉢                      ③ ㉡㉢                      ④ ㉢㉣

14. 그림은 항원 A를 어떤 쥐에게 주입했을 때 생성되는 항체의 농도 변화를 시간에 따라 나타낸 것이다. 이 쥐는 이전에 항원 A에 노출된 적이 없다.



이에 대한 설명으로 옳은 것만을 <보기>에서 있는 대로 고른 것은?

<보 기>

- ㉠ 이 실험에서 항체 농도 증가는 세포성 면역의 결과이다.
- ㉡ 구간 I에서는 아직 항원 A에 대한 대식세포의 식균 작용이 일어나지 않았다.
- ㉢ 구간 I에서 항원 A에 대한 보조 T 림프구가 활성화된다.
- ㉣ 구간 II에서 이 쥐의 체내에 항원 A에 대한 기억세포가 있다.
- ㉤ 형질 세포의 수는 구간 II보다 구간 III에서 더 많다.

- ① ㉠㉡                      ② ㉡㉢                      ③ ㉠㉢㉤                      ④ ㉢㉣㉤

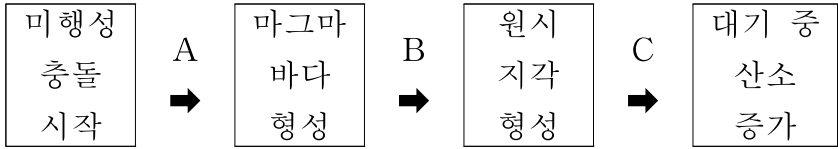
15. 생물 사이의 상호 작용에 대한 설명으로 옳은 것만을 <보기>에서 있는 대로 고른 것은?

<보 기>

- ㉠ 여왕개미와 일개미가 서로 다른 일을 하는 것은 ‘사회생활’의 예이다.
- ㉡ ‘공생’은 개체군 내 상호작용이고, ‘기생’은 서로 다른 개체군 사이의 상호작용이다.
- ㉢ ‘리더제’에서 리더 외 개체 간 서열을 결정하는 기준은 힘의 강약이다.
- ㉣ ‘포식과 피식’에는 경쟁·배타 원리가 적용된다.

- ① ㉠                      ② ㉠㉡                      ③ ㉡㉢                      ④ ㉢㉣

16. 그림은 지구의 초기 진화 과정을 간략하게 나타낸 것이다.



이에 대한 설명으로 옳은 것만을 <보기>에서 있는 대로 고른 것은?

<보 기>

㉠ A 시기에 지표면에 도달하는 태양풍의 고에너지 입자가 차단되었다.

㉡ B 시기에 밀도가 큰 물질들이 지구 중심부로 이동하였다.

㉢ C 시기에 대기 중의 수증기가 응결되어 비가 내렸다.

㉣ A → B → C 시기로 갈수록 원시 지구의 표면 온도는 점점 높아졌다.

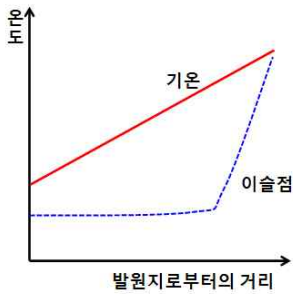
- ① ㉠㉡

② ㉠㉢

③ ㉡㉢

④ ㉢㉣

17. 그림은 어느 계절에 우리나라로 이동하여 영향을 주는 기단의 하부 기온과 이슬점 변화를 나타낸 것이다.



이 기단에 대한 설명으로 옳은 것만을 <보기>에서 있는 대로 고른 것은?

<보 기>

㉠ 이 기단은 한랭 건조한 고기압이다.

㉡ 이 기단의 영향으로 열대야가 나타난다.

㉢ 이 기단은 상대적으로 따뜻한 바다 위를 지나왔다.

㉣ 이 기단은 하강기류가 발생하여 적운형 구름이 생성된다.

㉤ 이 기단의 영향으로 서고동저형의 기압 배치가 나타난다.

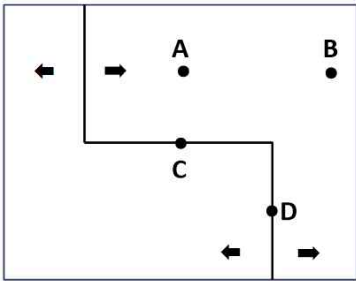
- ① ㉠㉡㉢

② ㉠㉢㉤

③ ㉡㉢㉣

④ ㉡㉣㉤

18. 그림은 판의 경계와 서로 이웃한 두 판의 움직임을 나타낸 것이다.



이에 대한 설명으로 옳은 것만을 <보기>에서 있는 대로 고른 것은?

<보 기>

㉠ 해양 지각의 나이는 A보다 B가 더 많다.

㉡ 해저 퇴적물의 두께는 A보다 B가 더 얇다.

㉢ 화산 활동은 C보다 D에서 활발하다.

㉣ C와 D에서는 심발지진이 활발하게 발생한다.

㉤ D에서는 정단층이 주로 발달한다.

- ① ㉠㉢㉤

② ㉠㉣㉤

③ ㉡㉢㉣

④ ㉡㉣㉤

19. 다음은 친환경 에너지의 서로 다른 발전 양식이다.

- (가) 조력 발전

(나) 파력 발전

(다) 풍력 발전

이에 대한 설명으로 옳은 것만을 <보기>에서 있는 대로 고른 것은?

<보 기>

㉠ (가)는 조류가 빠른 곳에 터빈을 돌려 전기를 얻는 방법이다.

㉡ (나)는 파도의 상하좌우 운동을 이용하여 전기 에너지를 얻는 방법이다.

㉢ (가)와 (나)는 모두 조력 에너지를 근원으로 한다.

㉣ (나)는 (가)에 비해 날씨의 영향을 많이 받는다.

㉤ (다)는 (가)에 비해 발전량 예측이 어렵다.

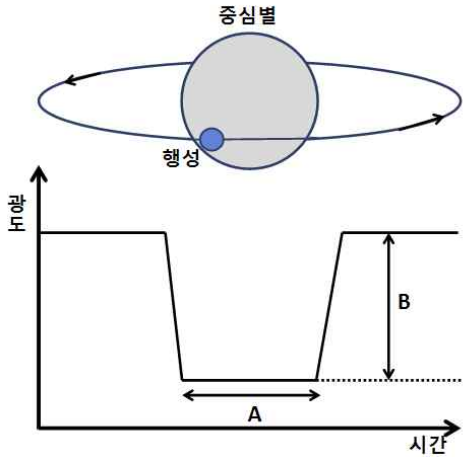
- ① ㉠㉢㉣

② ㉠㉡㉤

③ ㉡㉢㉣

④ ㉡㉣㉤

20. 그림은 외계 행성을 탐사하는 방법을 나타낸 것이다.



이와 같은 탐사 방법에 대한 설명으로 옳은 것은?

- ① 중심별의 반지름이 클수록 A 구간이 줄어든다.

② 중심별의 스펙트럼 편이량은 A 구간에서 가장 작다.

③ 행성의 반지름이 지금보다 3배 크면 B도 3배 커진다.

④ 관측자의 시선 방향이 행성의 공전 궤도면에 수직일 때 관측할 수 있다.

## 【수 사】

1. 수사수단의 방향에 따라 구분할 때 다음 중 횡적수사에 해당하는 것은 모두 몇 개인가?

- |        |         |        |
|--------|---------|--------|
| ㉠ 장물수사 | ㉡ 감별수사  | ㉢ 현장관찰 |
| ㉣ 탐문수사 | ㉤ 유류품수사 | ㉥ 수배수사 |

- ① 1개      ② 2개      ③ 3개      ④ 4개

2. 「형사소송법」상 수사에 대한 다음 내용 중 옳지 않은 것을 모두 고른 것은?

- ㉠ 검사는 송치사건의 공소제기 여부 결정 또는 공소의 유지에 관하여 필요한 경우에 사법경찰관에게 보완수사를 요구할 수 있다.
- ㉡ 사법경찰관은 보완수사 요구가 있는 때에는 정당한 이유가 없는 한 지체 없이 이를 이행하고, 그 결과를 검사에게 통보하여야 한다.
- ㉢ 검사는 사법경찰관이 정당한 이유 없이 보완수사 요구에 따르지 아니하는 때에는 권한 있는 사람에게 해당 사법경찰관의 직무배제 또는 징계를 요구할 수 있고, 그 징계 절차는 「경찰공무원법」에 따른다.
- ㉣ 사법경찰관은 피의자를 신문하기 전에 수사과정에서 법령 위반, 인권침해 또는 현저한 수사권 남용이 있는 경우 법원에 구제를 신청할 수 있음을 피의자에게 알려주어야 한다.

- ① ㉠㉡      ② ㉢㉣      ③ ㉡㉢      ④ ㉠㉣

3. 경찰청 「범죄수사규칙」상 수사의 기본원칙에 대한 내용으로 가장 적절하지 않은 것은?

- ① 사건의 수사는 범죄지, 피의자의 주소·거소 또는 현재지를 관할하는 경찰관서가 담당한다.
- ② 경찰관은 본인이 피해자인 경우 수사직무(조사 등 직접적인 수사 및 수사지휘를 포함한다)의 집행에서 제척된다.
- ③ 회피 신청은 경찰관서에 접수된 고소·고발·진정·탄원·신고 사건에 한하여 신청할 수 있다.
- ④ 기피 신청을 하려는 사람은 기피신청서를 작성하여 기피 신청 대상 경찰관이 소속된 경찰관서 내 감사부서의 장에게 제출하여야 한다.

4. 경찰청 「범죄수법공조자료관리규칙」상 용어의 정의에 대한 내용으로 가장 적절하지 않은 것은?

- ① “수법원지”라 함은 수법범인의 인적사항, 인상특징, 수법내용, 범죄사실, 직업, 사진 등을 전산입력한 것을 말한다.
- ② “피해통보표”라 함은 피해사건이 발생하여 그 범인이 누구인지 판명되지 아니하였을 때에 해당사건의 피해자, 범인의 인상·신체·기타특징, 범행수법, 피해사실, 용의자 인적사항, 피해품, 유류품 등 수사자료가 될 수 있는 내용을 전산입력한 것을 말한다.
- ③ “지문자동검색시스템(AFIS)”이란 개인의 인적사항 및 십지지문 등이 채취되어 있는 주민등록발급신청서를 고속의 대용량 컴퓨터에 이미지 형태로 입력, 필요시 단말기에 현출시켜 지문을 확인하거나 변사자 인적사항 및 현장유류 지문 등을 자동으로 검색하여 동일인 여부를 확인하는 체계로서 범죄분석담당관실에서 구축·운영중인 것을 말한다.
- ④ “범죄수법”이라 함은 범죄수법자료를 활용하여 범죄수사를 실행할 수 있는 범죄를 말한다.

5. 다음 감유무판단 방법 중 연고감에 해당하는 것만을 모두 고른 것은?

- ㉠ 언뜻 보기에 돈이 없을 것 같은 집을 노렸을 때
- ㉡ 장물의 은닉장소가 지리에 정통한 상황에 놓여 있을 때
- ㉢ 침입·도주경로를 상세히 알고 있을 때
- ㉣ 범인의 언어에 그 지방 사투리가 있을 때
- ㉤ 목표물이 있는 곳으로 직행하고, 필요 이상으로 물색하지 않았을 때
- ㉥ 살인사건 현장에 피해자가 접대한 흔적이 있을 때

- ① ㉠㉡㉤      ② ㉠㉢㉤      ③ ㉡㉢㉣      ④ ㉢㉣㉤

6. 「검사와 사법경찰관의 상호협력과 일반적 수사준칙에 관한 규정」상 검사와 사법경찰관의 협력에 대한 내용으로 가장 적절하지 않은 것은?

- ① 검사와 사법경찰관은 상호 존중해야 하며, 수사, 공소제기 및 공소유지와 관련하여 협력해야 한다.
- ② 검사와 사법경찰관은 수사와 공소제기 및 공소유지를 위해 필요한 경우 수사와 기소 관련 자료를 서로 요청할 수 있다. 다만, 재판 관련 자료는 제외한다.
- ③ 검사와 사법경찰관의 협의는 신속히 이루어져야 하며, 협의의 지연 등으로 수사 또는 관련 절차가 지연되어서는 안 된다.
- ④ 검사와 사법경찰관은 수사와 사건의 송치, 송부 등에 관한 이건의 조정이나 협력 등이 필요한 경우 서로 협의를 요청할 수 있다.

7. 경찰청 「수사긴급배치규칙」에 대한 내용으로 가장 적절하지 않은 것은?

- ① 긴급배치라 함은 중요사건이 발생하였을 때 적시성이 있다고 판단되는 경우 신속한 경찰력 배치, 범인의 도주로 차단, 검문 검색을 통하여 범인을 체포하고 현장을 보존하는 활동으로 초동 조치 후 수사진행 단계에 해당한다.
- ② 발령권자는 범인의 인상착의가 확인되지 아니하거나 사건내용이 애매하여 긴급배치에 필요한 자료를 얻지 못할 경우에는 긴급 배치를 생략할 수 있다.
- ③ 을호배치 경력동원 기준은 형사(수사)요원은 가동경력 100%, 지구대, 파출소, 검문소 요원은 가동경력 50%로 한다.
- ④ 허위신고 또는 중요사건에 해당되지 않음이 판단되었을 때에는 긴급배치를 해제하여야 한다.

8. 소년범 조사에 대한 설명으로 가장 적절한 것은?

- ① 촉법소년이란 10세 이상 14세 미만의 자로 형벌법령에 저촉되는 행위를 할 우려가 있는 자를 말한다.
- ② 소년의 학교 또는 직장에서 공공연하게 소환하는 일은 가급적 피하되 소년 또는 보호자가 요청할 때에는 소년의 가정, 학교 또는 직장 등을 방문하여 조사할 수 있다.
- ③ 경찰관은 소년의 재비행 위험성 판단과 그에 맞는 선도 교육 등을 위하여 당해 소년 및 보호자의 동의여부와 관계없이 조사 과정에 전문가를 참여시킬 수 있다.
- ④ 소년범이 은어를 사용할 경우 동질감을 일으키고 상대방에 상응한 조사를 위해 수사관도 적절히 은어를 섞어 사용한다.

9. 다음 수사서류 작성에 대한 설명 중 적절하지 않은 것은 모두 몇 개인가?

- ㉠ 수사서류에는 작성연월일, 경찰관의 소속 관서와 계급을 적고 기명날인 또는 서명하여야 한다.
- ㉡ 피의자신문조서와 진술조서를 작성할 때에는 진술의 내용만을 기재하여야 하고 진술자의 진술 태도 등을 기입하여서는 아니 된다.
- ㉢ 수사서류에는 매장마다 간인한다. 전자문서 출력물의 경우에도 동일하다.
- ㉣ 내사기간이 3개월을 초과하는 경우 경찰관은 범죄인지서를 작성하여 소속 경찰관서의 장에게 보고하고 신속히 종결되도록 노력하여야 한다.
- ㉤ 수사서류의 열람·복사 신청에 대하여 수사부서의 장이 공개결정을 할 경우 수사서류 원본을 열람·복사하여 제공하여야 한다. 이 경우 형사사법정보시스템(KICS)상 전산화된 문서를 출력하여 제공한다.

- ① 1개                      ② 2개                      ③ 3개                      ④ 4개

10. 경찰청 「피의자 유치 및 호송 규칙」상 유치장 관리에 대한 내용으로 가장 적절한 것은?

- ① 유치인보호 주무자는 피의자의 유치 및 유치장의 관리에 전반적인 지휘·감독을 하여야 하며 그 책임을 져야 한다.
- ② 변호인과 유치인의 접견 등에 있어서 유치인보호 주무자는 육안으로 관찰이 가능한 거리에서 관찰할 경찰관을 지정하여야 하며 서류 기타 물건의 수수를 방해하여서는 아니 된다. 다만, 수사 또는 유치장의 보안상 지장이 있다고 인정되는 물건 등이 수수되지 않도록 관찰하여야 한다.
- ③ 변호인의 접견 신청이 있는 때에는 접견을 제한하지 아니한다. 다만, 접견 시간은 1회에 30분 이내로 한다.
- ④ 유치인보호 주무자와 유치인보호관은 항상 유치인의 유치기간에 유의하여야 하며 유치인보호관은 유치기간이 만료되는 자에 대하여는 유치기간 만료 1일 전에 경찰서장에게 보고하여 그 주의를 환기시켜 위법유치를 하는 일이 없도록 하여야 한다.

11. 경찰청 「피의자 유치 및 호송 규칙」상 호송에 대한 내용으로 가장 적절하지 않은 것은?

- ① 차량호송시 호송관은 공중의 평온을 위한 피호송자의 신속한 이송 및 피호송자의 정신적·신체적 건강상의 이유 등 불가피한 사유가 없는 한 피호송자의 안전이 확보될 수 있도록 교통법규를 준수하여 사고를 방지하여야 한다.
- ② 호송관은 호송주무관의 허가를 받아 관련법령에 따라 필요한 한도에서 호송대상자에 대하여 수갑 또는 수갑·포승을 사용할 수 있다. 다만, 구류선고 및 감치명령을 받은 자와 미성년자, 고령자, 장애인, 임산부 및 환자 중 주거와 신분이 확실하고 도주의 우려가 없는 자에 대하여는 수갑 또는 수갑·포승을 채우지 아니한다.
- ③ 호송관은 호송중 피호송자가 발병하였을 때 중증으로써 호송을 계속하기 곤란하다고 인정될 때에 피호송자 및 그 서류와 금품을 발병지에서 가까운 경찰관서에 인도하여야 한다. 이 때 인수한 경찰관서는 진찰한 결과 24시간 이내에 치유될 수 있다고 진단되었을 때에는 치료 후 호송관서에 통지함과 동시에 치료한 경찰관서에서 지체 없이 호송하여야 한다.
- ④ 금전, 유가증권은 호송관서에서 인수관서에 직접 송부하나, 소액의 금전, 유가증권 또는 당일료 호송을 마칠 수 있을 때에는 호송관에게 탁송할 수 있다. 송치하는 금품을 호송관에게 탁송할 때에는 호송관서에 보관책임이 있다.

12. 「주요 강력범죄 출소자 등에 대한 정보수집에 관한 규칙」에 대한 내용으로 가장 적절하지 않은 것은?

- ① “주요 강력범죄”는 살인, 방화, 약취·유인, 강도, 절도, 마약류 범죄, 범죄단체의 조직원 또는 불시에 조직화가 우려되는 조직성 폭력배가 범한 범죄를 말한다.
- ② 정보수집의 대상자는 주요 강력범죄 출소자등으로 한다.
- ③ 정보수집의 대상자가 사망하였거나 정보수집 기간이 경과한 경우에는 지체없이 정보수집을 종료하여야 한다.
- ④ 정보수집의 대상자에 대한 정보수집 종료 여부를 심사하기 위해 각 시·도경찰청에 심사위원회를 둔다.

13. 과학수사에 대한 설명으로 가장 적절하지 않은 것은?

- ① “과학수사”란 과학적으로 검증된 지식·기술·기법·장비·시설 등을 활용하여 객관적 증거를 확보하기 위한 수사활동을 말한다.
- ② “현장감식”이란 사건과 관련된 현장에 임하여 현장상황의 관찰, 증거물의 수집·채취 등을 통해 범행 당시의 현장을 재구성하는 활동을 말한다.
- ③ 현장감식의 절차상 ‘증거물 수집·채취’는 ‘현장관찰 및 기록’ 후 실시하는 것을 원칙으로 한다.
- ④ 수범원지에 의한 감식, 피의자 사진에 의한 범인 추정, 사진촬영 등은 범죄감식 중 자료감식에 해당한다.

14. 다음은 피의자 A의 지문을 채취한 결과이다. 경찰청 「지문 및 수사자료표 등에 관한 규칙」에 따른 지문분류 번호상 A의 십지지문 지문번호에 해당할 가능성이 있는 것은?

- 우수무지의 지문이 말발굽모양으로 우측에 삼각도가 있고, 내단과 외단 사이에 8개의 융선이 있다.
- 좌수시지의 지문이 활(弓)모양의 궁상선으로 형성되어 있다.

- ① 16784-28912                      ② 26784-45671  
 ③ 42671-67891                      ④ 31671-13432

15. 「실종아동등의 보호 및 지원에 관한 법률」에 대한 내용으로 가장 적절하지 않은 것은?

- ① 보건복지부장관은 실종아동등의 발생예방, 조속한 발견·복귀와 복귀 후 사회 적응을 위하여 실종아동등의 발생예방을 위한 연구·교육 및 홍보를 시행하여야 한다.
- ② “실종아동등”이란 약취·유인 또는 유기되거나 사고를 당하거나 가출하거나 길을 잃는 등의 사유로 인하여 보호자로부터 이탈된 아동등을 말한다.
- ③ 이 법에서 사용하는 “아동등”이란 실종신고 당시 18세 미만인 아동, 지적장애인, 치매환자를 말한다.
- ④ “신상정보”란 이름·나이·사진 등 특정인임을 식별하기 위한 정보를 말한다.

16. 다음 중 「가정폭력범죄의 처벌 등에 관한 특례법」상 응급조치에 해당하는 것만을 모두 고른 것은?

- ㉠ 폭력행위의 제지, 가정폭력행위자·피해자의 분리
- ㉡ 피해자 또는 가정구성원의 주거 또는 점유하는 방실(房室)로부터의 퇴거 등 격리
- ㉢ 피해자를 가정폭력 관련 상담소 또는 보호시설로 인도
- ㉣ 피해자 또는 가정구성원이나 그 주거·직장 등에서 100미터 이내의 접근 금지
- ㉤ 긴급치료가 필요한 피해자를 의료기관으로 인도
- ㉥ 의료기관이나 그 밖의 요양소에의 위탁

- ① ㉠㉢㉤                      ② ㉡㉢㉤                      ③ ㉠㉢㉣                      ④ ㉡㉢㉤

17. 다음 「마약류 관리에 관한 법률」에 대한 내용으로 옳고 그름의 표시(O, X)가 모두 바르게 된 것은?

- ㉠ “마약류”란 마약·향정신성의약품 및 대마를 말한다.
- ㉡ “향정신성의약품”이란 인간의 중추신경계에 작용하는 것으로서 이를 오용하거나 남용할 경우 인체에 심각한 위해가 있다고 인정되는 것으로서 대통령령으로 정하는 것을 말한다.
- ㉢ 대마초와 그 수지(樹脂), 대마초 또는 그 수지를 원료로 하여 제조된 모든 제품은 대마에 해당한다. 다만, 대마초의 종자(種子)·뿌리 및 성숙한 대마초의 줄기와 그 제품은 제외한다.
- ㉣ 아편이란 양귀비의 액즙이 응결된 것과 이를 가공한 것을 말한다. 다만, 의약품으로 가공한 것은 제외한다.
- ㉤ 마약류관리자는 「의료법」에 따른 의료기관에 종사하는 약사로서 그 의료기관에서 환자에게 투약하거나 투약하기 위하여 제공하는 마약 또는 향정신성의약품을 조제·수수하고 관리하는 책임을 진 자를 말한다.

- ① ㉠(O) ㉡(O) ㉢(O) ㉣(O) ㉤(O)
- ② ㉠(X) ㉡(O) ㉢(O) ㉣(O) ㉤(X)
- ③ ㉠(O) ㉡(X) ㉢(X) ㉣(X) ㉤(O)
- ④ ㉠(O) ㉡(O) ㉢(X) ㉣(O) ㉤(X)

18. 「피해자 보호 및 지원에 관한 규칙」상 피해자보호에 대한 내용으로 가장 적절하지 않은 것은?

- ① “범죄피해자”란 타인의 범죄행위로 피해를 당한 사람과 그 배우자(사실상의 혼인관계 포함), 직계친족 및 형제자매를 말한다.
- ② 경찰관은 피해자를 경찰관서나 성폭력피해자통합지원센터 등으로 동행할 때 피해자의 의사를 확인하여야 한다.
- ③ 경찰관서의 장은 피해자가 피의자 또는 그 밖의 사람으로부터 생명·신체 또는 재산에 대한 해를 당하거나 당할 우려가 있다고 인정되는 때에는 직권 또는 피해자의 신청에 의하여 신변보호에 필요한 조치를 취하여야 한다.
- ④ 경찰관은 피해자를 경찰관서로 동행하는 경우 피의자와 분리하여 피해자에 대한 위해나 보복을 방지한다. 다만, 위해나 보복의 우려가 없을 것으로 판단되는 등 정당한 사정이 있는 경우 그러하지 아니하다.

19. 「공직선거법」에 대한 내용으로 가장 적절한 것은?

- ① 입후보와 선거운동을 위한 준비행위는 선거운동에 해당한다.
- ② 미성년자는 선거운동을 할 수 없다. 다만, 후보자의 직계비속인 경우에는 그러하지 아니하다.
- ③ 무소속후보자는 특정 정당으로부터의 지지 또는 추천받음을 표방할 수 없으며, 정당의 당원경력을 표시하는 행위도 할 수 없다.
- ④ 무소속후보자는 해당 선거구에 후보자를 추천하지 아니한 정당이 무소속후보자를 지지하거나 지원하는 경우 그 사실을 표방하는 행위를 할 수 있다.

20. 「저작권법」에 대한 내용으로 가장 적절하지 않은 것은?

- ① 저작물은 인간의 사상 또는 감정을 표현한 창작물을 말한다.
- ② 원저작물을 번역·편곡·변형·각색·영상제작 그 밖의 방법으로 작성한 창작물은 독자적인 저작물로서 보호되나, 편집저작물은 독자적인 저작물로서 보호받지 못한다.
- ③ 재판 또는 수사를 위하여 복제하는 경우에는 그 목적상 필요한 범위에서 공표된 프로그램을 복제할 수 있다. 다만, 프로그램의 종류·용도, 프로그램에서 복제된 부분이 차지하는 비중 및 복제의 부수 등에 비추어 프로그램의 저작재산권자의 이익을 부당하게 해치는 경우에는 그러하지 아니하다.
- ④ 저작재산권은 제3관(저작재산권의 보호기간)에 특별한 규정이 있는 경우를 제외하고는 저작자가 생존하는 동안과 사망한 후 70년간 존속한다.

## 【 행정법 】

1. 행정에 관한 기간의 계산에 관한 설명 중 가장 적절하지 않은 것은?

- ① 행정에 관한 기간의 계산에 관하여는 「행정기본법」 또는 다른 법령 등에 특별한 규정이 있는 경우를 제외하고는 「민법」을 준용한다.
- ② 민원의 처리기간을 5일 이하로 정한 경우에는 민원의 접수시각부터 “시간” 단위로 계산하되, 공휴일과 토요일은 산입하지 아니한다.
- ③ 100일간 운전면허정지처분을 받은 사람의 경우, 100일째 되는 날이 공휴일인 경우에도 면허정지 기간은 그 날(공휴일 당일)로 만료한다.
- ④ 법령등(훈령·예규·고시·지침 등을 포함한다)의 시행일을 정하거나 계산할 때 법령등을 공포한 날부터 일정 기간이 경과한 날부터 시행하는 경우 법령등을 공포한 날을 첫날에 산입한다.

2. 행정의 법원칙에 관한 설명 중 가장 적절하지 않은 것은? (다툼이 있는 경우 판례에 의함)

- ① 행정작용은 법률에 위반되어서는 아니되며, 국민의 권리를 제한하거나 의무를 부과하는 경우와 그 밖에 국민생활에 중요한 영향을 미치는 경우에는 법률에 근거하여야 한다.
- ② 재량준칙은 일반적으로 행정조직 내부에서만 효력을 가질 뿐 대외적인 구속력을 갖는 것은 아니므로 행정처분이 이를 위반하였다고 하여 그러한 사정만으로 곧바로 위법하게 되는 것은 아니다. 다만, 그 재량준칙이 정한 바에 따라 되풀이 시행되어 행정관행이 이루어지게 되면 평등의 원칙이나 신뢰보호의 원칙에 따라 행정기관은 상대방에 대한 관계에서 그 규칙에 따라야 할 자기구속을 받는다.
- ③ 행정청은 공익 또는 제3자의 이익을 현저히 해칠 우려가 있는 경우를 제외하고는 행정에 대한 국민의 정당하고 합리적인 신뢰를 보호하여야 한다.
- ④ 고속국도의 관리청이 고속도로 부지와 접도구역에 송유관 매설을 허가하면서 상대방과 체결한 협약에 따라 송유관 시설을 이전하게 될 경우 상대방에게 그 비용을 부담하도록 한 부관은 행정작용과 실질적 관련성이 없는 의무를 부과하는 것으로서 부당결부금지 원칙에 위반된다.

3. 행정입법에 관한 설명 중 가장 적절하지 않은 것은?(다툼이 있는 경우 판례에 의함)

- ① 지방자치단체의 조례가 규정하고 있는 사항이 근거 법령 등에 비추어 볼 때 자치사무나 단체위임사무에 관한 것이라면 위임조례와 같이 국가법에 적용되는 일반적인 위임입법의 한계가 적용될 여지는 없다.
- ② 일반적으로 법률의 위임에 따라 효력을 갖는 법규명령의 경우, 위임의 근거가 없어 무효였다고 하더라도 나중에 법률 개정을 통해 위임의 근거가 부여되었다면 그때부터는 유효한 법규명령으로 볼 수 있다.
- ③ 전결(專決)과 같은 행정권한의 내부위임은 법령상 처분권자인 행정관청이 내부적인 사무처리의 편의를 도모하기 위하여 그의 보조기관 또는 하급 행정관청으로 하여금 그의 권한을 사실상 행사하게 하는 것으로서 법률의 위임이 있어야 허용된다.
- ④ 헌법이 인정하고 있는 위임입법의 형식은 예시적인 것으로 보아야 할 것이고, 법률이 행정규칙에 위임하더라도 그 행정규칙은 위임된 사항만을 규율할 수 있으므로 국회입법의 원칙과 상치되지 않는다.

4. 행정행위에 관한 설명 중 가장 적절하지 않은 것은? (다툼이 있는 경우 판례에 의함)

- ① 건축허가는 대물적 성질을 갖는 것이어서 행정청으로서는 그 허가를 할 때에 건축주 또는 토지소유자가 누구인지 등 인적 요소에 관하여는 형식적 심사만 한다.
- ② 횡단보도를 설치하여 보행자 통행방법 등을 규제하는 것은 특정사항에 대하여 의무의 부담을 명하는 행위이고, 이는 국민의 권리·의무에 직접 관계가 있는 행위로서 행정처분이다.
- ③ 「국토의 계획 및 이용에 관한 법률」이 정한 용도지역 안에서 토지의 형질 변경(경작을 위한 경우로서 대통령령으로 정하는 토지의 형질 변경은 제외)을 수반하는 건축허가는 「건축법」 제11조제1항에 의한 건축허가와 「국토의 계획 및 이용에 관한 법률」 상의 개발행위허가의 성질을 아울러 갖게 되므로 재량행위에 해당한다.
- ④ 건설업 등록증 및 건설업 등록수첩의 재발급은 건설업 등록을 하였다고 하는 사실을 특정인이나 불특정인에게 알리는 준법률 행위적 행정행위인 통지행위에 해당한다.

5. 강학상 허가·인가·특허 등에 관한 설명 중 가장 적절하지 않은 것은? (다툼이 있는 경우 판례에 의함)

- ① 영업장 면적이 변경되었음에도 그에 관한 신고의무를 이행하지 않은 양도인으로부터 음식점 영업을 양수한 자가 그와 같은 신고의무를 이행하지 않은 채 영업을 계속한다면 「식품위생법」에 의한 영업허가취소나 영업정지의 대상이 될 수 있다.
- ② 「공유재산 및 물품 관리법」은 행정재산을 사용·수익허가의 대상으로 정하고 있으나, 행정재산이라 하더라도 공용폐지가 되면 행정재산으로서의 성질을 상실하여 일반재산이 되므로 강학상 특허에 해당하는 행정재산의 사용·수익에 대한 허가는 그 효력이 소멸된다.
- ③ 구 「임대주택법」상 분양전환승인 중 분양전환가격을 승인하는 부분은 분양전환에 따른 분양계약의 매매대금 산정의 기준이 되는 분양전환가격의 적정성을 심사하여 그 분양전환가격이 적법하게 산정된 것임을 확인하고 임대사업자로 하여금 승인된 분양전환가격을 기준으로 분양전환을 하도록 하는 처분으로서 분양계약의 효력을 보충하여 그 효력을 완성시켜주는 강학상 인가에 해당한다.
- ④ 마을버스운송사업면허의 허용 여부는 사업구역의 교통수요, 노선결정, 운송업체의 수송능력, 공급능력 등에 관하여 기술적·전문적인 판단을 요하는 분야로서 이에 관한 행정처분은 운수행정을 통한 공익실현과 아울러 합목적성을 추구하기 위하여 보다 구체적인 타당성에 적합한 기준에 의하여야 할 것이므로 그 범위 내에서는 법령이 특별히 규정한 바 없으면 행정청의 재량에 속한다.

6. 행정법상 부관에 관한 설명이다. 아래 ㉠부터 ㉣까지의 설명 중 옳은 것만을 모두 고른 것은? (다툼이 있는 경우 판례에 의함)

- ㉠ 행정청이 수익적 행정처분을 하면서 부가한 부담의 위법 여부는 처분 당시 법령을 기준으로 판단하여야 한다.
- ㉡ 면허발급 당시에 붙이는 부관뿐만 아니라 면허발급 이후에 붙이는 부관도 법률에 명문 규정이 있거나 변경이 미리 유보되어 있는 경우 또는 상대방의 동의가 있는 경우 등에는 특별한 사정이 없는 한 허용된다.
- ㉢ 공유재산에 대한 40년간의 사용허가신청에 대해 행정청이 20년간 사용허가한 경우에 사용허가 기간에 대해서 독립하여 행정소송을 제기할 수 있다.
- ㉣ 종전 허가의 유효기간이 지나서 신청한 기간연장신청은 별도의 새로운 허가를 내용으로 하는 행정처분을 구하는 것이라기 보다는 종전의 허가처분을 전제로 하여 단순히 그 유효기간을 연장하여 주는 행정처분을 구하는 것으로 보아야 한다.
- ㉤ 토지소유자가 토지형질변경행위허가에 붙은 기부채납의 부관에 따라 토지를 국가나 지방자치단체에 기부채납(증여)한 경우, 기부채납의 부관이 당연무효이거나 취소되지 아니한 이상 토지소유자는 그 부관으로 인하여 증여계약의 중요 부분에 착오가 있음을 이유로 증여계약을 취소할 수 없다.

- ① ㉠㉡㉢      ② ㉠㉡㉣      ③ ㉡㉢㉣      ④ ㉢㉣㉤

7. 행정처분의 취소와 철회에 관한 설명 중 가장 적절하지 않은 것은? (다툼이 있는 경우 판례에 의함)

- ① 수익적 행정처분에 하자가 있음을 이유로 처분청이 이를 취소하는 경우, 그 처분의 하자가 당사자의 사실은폐나 기타 사위의 방법에 의한 신청행위에 기인한 것이라면, 처분의 상대방은 그 처분에 의한 이익이 위법하게 취득되었음을 알았을 때 취소가능성도 예상하고 있었다고 할 것이므로 행정청이 당사자의 신뢰이익을 고려하지 아니하였다고 하여도 재량권의 남용이 되지 아니한다.
- ② 행정처분을 한 처분청은 처분의 성립에 하자가 있는 경우 별도의 법적 근거가 없더라도 직권으로 이를 취소할 수 있다고 봄이 원칙이므로, 「국민연금법」이 정한 수급요건을 갖추지 못하였음에도 연금 지급결정이 이루어진 경우에는 이미 지급된 급여 부분에 대한 환수처분과 별도로 지급결정을 취소할 수 있다.
- ③ 과세관청은 과세처분의 취소처분이 당연무효의 하자가 없는 한 이를 다시 취소함으로써 원 과세처분을 소생시킬 수 있으며 새로이 법률에서 정한 절차에 따라 동일한 내용의 처분을 다시 할 필요는 없다.
- ④ 수익적 행정처분에 대한 취소권 등의 행사는 기득권의 침해를 정당화할 만한 중대한 공익상의 필요 또는 제3자의 이익보호의 필요가 있는 때에 한하여 허용될 수 있다는 법리는, 처분청이 수익적 행정처분을 직권으로 취소·철회하는 경우에 적용되는 법리일 뿐 생송취소의 경우에는 적용되지 않는다.

8. 행정절차의 하자에 관한 설명 중 가장 적절하지 않은 것은? (다툼이 있는 경우 판례에 의함)

- ① 임기가 정해진 별정직 공무원인 대통령기록관장을 직권면직하면서 당사자에게 사전통지를 하지 않고 의견제출의 기회를 주지 않았다고 하여 「행정절차법」을 위반하였다고 볼 것은 아니다.
- ② 징계와 같은 불이익처분절차에서 징계심의대상자에게 변호사를 통한 방어권의 행사를 보장하는 것이 필요하고, 징계심의대상자가 선임한 변호사가 징계위원회에 출석하여 징계심의대상자를 위하여 필요한 의견을 진술하는 것은 방어권 행사의 본질적 내용에 해당하므로, 행정청은 특별한 사정이 없는 한 이를 거부할 수 없다.
- ③ 해상 공유수면 매립지의 귀속 결정을 위한 지방자치단체중앙분쟁조정위원회의 심의·의결과정에서 공고 및 의견제출 절차를 통해 이해관계인의 의견제출 기회가 부여되어 A도지사가 여러 차례 서면으로 의견을 제출하였다면, 단지 최종 심의·의결 단계에서 A도 소속 공무원에게 구두로 의견을 진술할 기회를 부여하지 않았다는 사정만으로 위원회의 심의·의결에 절차적 정당성이 상실되었다고 볼 수는 없다.
- ④ 지방자치단체와 민간단체 등이 공동발족한 추모공원건립추진협의회가 시립화장장 후보지 선정을 위해 개최하는 공청회는 행정청이 도시계획시설결정을 하면서 개최한 공청회가 아니므로 「행정절차법」에서 정한 절차를 준수하여야 하는 것은 아니다.

9. 공법상 계약에 관한 설명 중 가장 적절하지 않은 것은? (다툼이 있는 경우 판례에 의함)

- ① 지방자치단체가 자원회수시설과 부대시설의 운영·관리 등을 위탁하고 그 위탁운영비용을 지급하는 것을 내용으로 하는 용역 계약을 사인과 체결한 경우, 이러한 위탁운영에 관한 협약의 법적 성질은 공법상 계약에 해당한다.
- ② 「국가를 당사자로 하는 계약에 관한 법률」에 따라 국가가 당사자가 되는 이른바 공공계약은 사경제 주체로서 상대방과 대등한 위치에서 체결하는 사법상 계약으로서 본질적인 내용은 사인 간의 계약과 다를 바가 없으므로, 그에 관한 법령에 특별한 정함이 있는 경우를 제외하고는 사적 자치와 계약자유의 원칙 등 사법의 원리가 그대로 적용된다.
- ③ 중소기업기술정보진흥원장이 갑 회사와 중소기업 정보화지원 사업 지원대상인 사업의 지원에 관한 협약을 체결하였는데, 협약이 갑 회사에 책임이 있는 사업실패로 해지되었다는 이유로 협약에서 정한 대로 지급받은 정부지원금을 반환할 것을 통보한 것은 행정처분에 해당하지 않는다.
- ④ 국가 산하 중앙행정기관인 방위사업청과 개발협약을 체결한 상대방이 협약을 이행하는 과정에서 환율변동 등 외부적 요인으로 발생한 초과 비용을 청구하는 소송은 행정소송에 해당한다.

10. 「공공기관의 정보공개에 관한 법률」에 의한 정보공개에 관한 설명 중 가장 적절하지 않은 것은? (다툼이 있는 경우 판례에 의함)

- ① 공공기관 중 중앙행정기관 및 대통령령으로 정하는 기관은 전자적 형태로 보유·관리하는 정보 중 공개대상으로 분류된 정보를 국민의 정보공개 청구가 없더라도 정보통신망을 활용한 정보 공개시스템 등을 통하여 공개하여야 한다.
- ② 정당한 사유 없이 반복적으로 동일 대상에 대한 정보를 청구하거나 「민원 처리에 관한 법률」에 따른 민원으로 처리된 정보를 다시 청구하는 공개청구의 남용이 있는 경우 「질서위반행위규제법」에 따른 과태료 부과처분의 대상이 된다.
- ③ 공개청구를 받은 공공기관이 공개청구대상정보의 기초자료를 전자적 형태로 보유·관리하고 있고, 당해 기관에서 통상 사용되는 컴퓨터 하드웨어 및 소프트웨어와 기술적 전문지식을 사용하여 그 기초자료를 검색하여 청구인이 구하는 대로 편집할 수 있으며, 그러한 작업이 당해 기관의 컴퓨터 시스템 운용에 별다른 지장을 초래하지 아니한다면, 그 공공기관이 공개청구대상 정보를 보유·관리하고 있는 것으로 볼 수 있다.
- ④ 정보공개청구인은 특정한 정보공개 방법을 지정하여 청구할 수 있는 법령상 신청권이 있다고 할 것이므로 공공기관이 공개청구의 대상이 된 정보를 정보공개청구인이 신청한 공개방법 이외의 방법으로 공개하기로 하는 결정을 하였다면, 이는 정보공개 방법에 관한 부분에 대하여 일부 거부처분을 한 것이고 정보공개청구인은 그에 대해 항고소송을 제기할 수 있다.

11. 「행정대집행법」상 대집행에 관한 설명 중 가장 적절하지 않은 것은? (다툼이 있는 경우 판례에 의함)

- ① 적법한 건축물에 대한 철거명령은 그 하자가 중대하고 명백하여 당연무효이고, 그 후행행위인 건축물철거 대집행계고 역시 당연무효이다.
- ② 제1차로 철거명령 및 대집행계고를 한 데 이어 제2차로 대집행계고를 하였는데도 불응하여 대집행을 일부 실행한 후 철거의 무자의 연기 요청을 받아들여 중단하였다가 그 기한이 지나 다시 제3차로 철거명령 및 대집행계고를 한 경우에 제3차로 한 철거명령 및 대집행계고는 항고소송의 대상이 되지 않는다.
- ③ 행정청이 행정대집행의 방법으로 건물의 철거 등 대체적 작위 의무의 이행을 실현할 수 있는 경우에는 따로 민사소송의 방법으로 그 의무의 이행을 구할 수 없다.
- ④ 행정대집행을 실시하기 위하여 지출한 비용은 민사소송절차에 의하여 그 비용의 상환을 청구할 수 있다.

12. 이행강제금, 과태료, 과징금, 가산세에 관한 설명 중 가장 적절하지 않은 것은? (다툼이 있는 경우 판례에 의함)

- ① 「건축법」상 이행강제금 부과처분을 받은 자가 이행강제금을 납부기한까지 내지 아니하면 「지방행정제재·부과금의 징수 등에 관한 법률」에 따라 징수한다.
- ② 행정청의 과태료 처분이나 법원의 과태료 재판이 확정된 후 법률이 변경되어 그 행위가 질서위반행위에 해당하지 아니하게 되거나 과태료가 변경되기 전의 법률보다 가볍게 된 때에는 변경된 법률에 특별한 규정이 없는 한 과태료의 징수 또는 집행을 면제한다.
- ③ 공정거래위원회가 여러 개의 위반행위에 대하여 하나의 과징금 납부명령을 하였으나 여러 개의 위반행위 중 일부 위반행위에 대한 과징금 부과만이 위법하고 소송상 그 일부 위반행위를 기초로 한 과징금액을 산정할 수 있는 자료가 있는 경우에 그 일부 위반행위에 대한 과징금액에 해당하는 부분만을 취소하여야 한다.
- ④ 세법상 가산세는 납세의무자가 정당한 이유 없이 법에 규정된 신고, 납세 등 각종 의무를 위반한 경우에 법이 정하는 바에 따라 부과하는 행정상의 제재로서, 그 의무를 게을리한 점을 탓할 수 없는 정당한 사유가 있는 경우에는 부과할 수 없다.

13. 「국가배상법」 제5조에 관한 설명 중 가장 적절하지 않은 것은? (다툼이 있는 경우 판례에 의함)

- ① 도로의 설치 및 관리에 있어 완전무결한 상태를 유지할 정도의 고도의 안전성을 갖추지 아니하였다고 해서 하자가 있다고 단정할 수는 없다.
- ② 하천정비기본계획 등에서 정한 계획홍수량 및 계획홍수위를 충족하여 하천이 관리되고 있다면 특별한 사정이 없는 한, 그 하천은 용도에 따라 통상 갖추어야 할 안전성을 갖추고 있다고 볼 수 있다.
- ③ 영조물의 물적 시설 자체의 물리적 흠결 등으로 이용자에게 위해를 끼칠 위험성이 있는 경우뿐만 아니라 영조물이 공공의 목적에 이용됨에 있어 그 이용 상태 및 정도가 일정한 한도를 초과하여 이용자에게 사회통념상 수인할 것이 기대되는 한도를 넘는 피해를 입히는 경우도 영조물의 설치 또는 관리의 하자에 포함된다.
- ④ 위험의 존재를 인식하면서 그로 인한 피해를 용인하며 접근한 것으로 볼 수 있고 나아가 그 피해가 정신적 고통이나 생활방해의 정도에 그치며 그 침해행위에 고도의 공공성이 인정되는 때에는 위험에 접근한 후에 그 위험이 특별히 중대하였다는 등의 특별한 사정이 없는 이상 가해자의 면책을 인정하여야 하는 경우가 있다.

14. 국토교통부장관이 관리하는 국가하천(이하 A)의 유지·보수 사무가 지방자치단체(이하 B)의 장에게 위임되고, B가 A의 유지·보수에 필요한 비용을 부담하며 이에 관한 국가의 보조금을 받아오던 중에, A의 관리상 하자로 인하여 그 이용자가 사망하는 사고가 발생하였다. 이에 관한 설명 중 가장 적절하지 않은 것은? (다툼이 있는 경우 판례에 의함)

- ① 국가는 A의 설치·관리 사무의 귀속주체로서 배상책임을 진다.
- ② 국가는 A의 설치·관리 비용을 부담하는 자로서 배상책임을 진다.
- ③ B는 A의 설치·관리 사무의 귀속주체로서 배상책임을 진다.
- ④ B는 A의 설치·관리 비용을 부담하는 자로서 배상책임을 진다.

15. 「공익사업을 위한 토지 등의 취득 및 보상에 관한 법률」상 사업인정에 관한 설명 중 가장 적절하지 않은 것은? (다툼이 있는 경우 판례에 의함)
- ① 사업인정은 공익사업의 시행자에게 그 후 일정한 절차를 거칠 것을 조건으로 일정한 내용의 수용권을 설정하여 주는 형성행위이다.
  - ② 사업인정이 있는 것으로 의제되는 공익사업의 허가·인가·승인권자 등은 사업인정이 의제되는 지구지정·사업계획승인 등을 하려는 경우, 관할 지방토지수용위원회와 협의하여야 하고, 사업인정에 이해관계가 있는 자의 의견을 들어야 한다.
  - ③ 사업인정은 고시한 날부터 그 효력이 발생한다.
  - ④ 사업인정 단계에서 하자를 다투지 아니하여 이미 쟁송기간이 도과한 수용재결 단계에서는 사업인정이 당연무효라고 볼만한 사정이 없다면 사업인정의 위법을 이유로 수용재결의 취소를 구할 수 없다.
16. 국가가 적법한 보상절차를 밟지 않고 사인의 토지를 「도로법」상 도로를 구성하는 부지로 점유하고 있는 경우에 관한 설명 중 가장 적절하지 않은 것은? (다툼이 있는 경우 판례에 의함)
- ① 「도로법」의 적용을 받는 도로의 경우에는 적어도 「도로법」에 의한 도로 노선의 지정·고시 및 도로구역의 결정이 된 때부터 도로관리청인 국가의 점유를 인정할 수 있다.
  - ② 토지의 소유자는 부당이득반환을 청구할 수 있다.
  - ③ 토지의 소유자는 결과제거청구권의 행사로서 그 토지의 인도를 청구할 수 있다.
  - ④ 토지의 소유자가 그 토지를 일반 공중을 위한 용도로 제공한 경우에 그 토지에 대한 독점적·배타적인 사용·수익권을 포기한 것으로 볼 수 있다면 특별한 사정이 없는 한 부당이득반환이나 그 토지의 인도를 청구할 수 없다.
17. 「행정심판법」상 재결에 관한 설명 중 가장 적절한 것은? (다툼이 있는 경우 판례에 의함)
- ① 피청구인이 거부처분을 취소하는 재결의 취지에 따라 다시 이전의 신청에 대한 처분을 하지 아니하는 경우에 행정심판위원회는 직접 처분을 할 수 있다.
  - ② 피청구인이 당사자의 신청을 거부한 처분의 이행을 명하는 재결에도 불구하고 이전의 신청에 대하여 재결의 취지에 따라 처분을 하지 아니하는 경우에 행정심판위원회는 간접강제를 할 수 있다.
  - ③ 재결이 확정되면 기판력이 인정되므로 처분의 기초가 된 사실관계나 법률적 판단이 확정되고 당사자들이나 법원은 이에 기속되어 모순되는 주장이나 판단을 할 수 없다.
  - ④ 당사자가 합의한 사항을 조정서에 기재한 후 당사자가 서명 또는 날인하고 행정심판위원회가 이를 확인함으로써 성립하는 조정에 대하여는 제51조(행정심판 재청구의 금지)의 규정이 준용되지 않는다.
18. 「행정소송법」 제18조에서 규정하는 ‘다른 법률에 당해 처분에 대한 행정심판의 재결을 거치지 아니하면 취소소송을 제기할 수 없다는 규정이 있는 때’에 해당하지 않는 것은? (다툼이 있는 경우 판례에 의함)
- ① 「국민건강보험법」상 보험료 부과처분에 불복하는 심판청구에 대한 건강보험분쟁조정위원회의 결정
  - ② 「지방세기본법」상 지방세 부과처분에 불복하는 심판청구에 대한 조세심판원의 결정(단, 심판청구에 대한 재조사 결정에 따른 처분청의 처분에 대한 행정소송의 경우는 제외)
  - ③ 「도로교통법」상 운전면허 취소처분에 불복하는 심판청구에 대한 중앙행정심판위원회의 재결
  - ④ 「특허법」상 특허거절결정에 불복하는 심판청구에 대한 특허심판원의 심결

19. 「행정소송법」상 제소기간에 관한 설명 중 가장 적절하지 않은 것은? (다툼이 있는 경우 판례에 의함)
- ① 동일한 행정처분에 대하여 무효확인소송을 제기하였다가 그 후 그 처분의 취소를 구하는 소송을 추가적으로 병합한 경우에 주된 청구인 무효확인소송이 적법한 제소기간 내에 제기되었다면 추가로 병합된 취소소송도 적법하게 제기된 것으로 보아야 한다.
  - ② 「국세기본법」상 심판청구에 대한 재조사 결정에 따른 처분청의 처분에 대해서 심판청구를 거쳐서 그 결정의 통지를 받은 경우에 그 통지를 받은 날부터 90일 이내에 행정소송을 제기하여야 한다.
  - ③ 행정청이 불가쟁력이 발생한 당초처분에 대해 양적 일부취소로서의 감액처분을 하면서 행정심판을 청구할 수 있다고 잘못 알려진 경우에는 그에 따라 청구된 행정심판재결서 정본을 송달 받은 날부터 90일 이내에 당초처분 중 감액처분에 의하여 취소되지 않고 남은 부분의 취소를 구하는 소송을 제기하여야 한다.
  - ④ 부작위위법확인소송도 행정심판 등 전심절차를 거친 경우에는 제20조(제소기간)의 규정이 적용된다.
20. 「행정소송법」상 취소판결의 기속력에 관한 설명 중 가장 적절하지 않은 것은? (다툼이 있는 경우 판례에 의함)
- ① 거부처분을 취소하는 판결이 확정된 경우에 행정청은 사실심 변론종결 이후 발생한 새로운 사유를 내세워 다시 이전의 신청에 대한 거부처분을 할 수 있지만, 재처분을 부당하게 지연하면서 확정판결의 기속력을 잠탈하기 위하여 인위적으로 새 거부처분 사유를 만들어 낸 것이라면 유효한 재처분이 아니다.
  - ② 새로운 처분의 처분사유가 종전 처분의 처분사유와 기본적 사실 관계에서 동일하지 않은 다른 사유에 해당하는 이상, 처분사유가 종전 처분 당시 이미 존재하고 있었고 당사자가 이를 알고 있었다도 이를 내세워 새로이 처분을 하는 것은 확정판결의 기속력에 저촉되지 않는다.
  - ③ 어떤 행정처분을 위법하다고 판단하여 취소하는 판결이 확정되면 행정청은 취소판결의 기속력에 따라 그 판결에서 확인된 위법 사유를 배제한 상태에서 다시 처분을 하거나 그 밖에 위법한 결과를 제거하는 조치를 할 의무가 있다.
  - ④ 수익적 행정처분을 신청한 여러 사람이 서로 경원관계에 있어서 한 사람에 대한 허가 처분이 다른 사람에 대한 불허가로 귀결될 수밖에 없을 때 허가 처분을 받지 못한 사람의 신청에 대한 거부처분의 취소판결이 확정되는 경우 행정청은 취소판결의 기속력에 따라 경원자에 대한 수익적 처분을 취소하여야 할 의무가 있다.